

交通事故統計（平成29年1月末）

警察庁交通局交通企画課

目 次

1	平成29年1月末の交通事故発生状況	1 頁
2	平成29年1月末の死者の状況と特徴	
(1)	年齢層別	2 頁
(2)	状態別	4 頁
(3)	年齢層別・状態別	5 頁
(4)	高齢者の年齢層別・状態別	6 頁
(5)	自動車乗車中	7 頁
(6)	二輪車乗車中	8 頁
(7)	自転車乗用中	9 頁
(8)	歩行中	9 頁
(9)	昼夜別	10 頁
3	平成29年1月末の死亡事故の状況と特徴	
(1)	第1当事者別	12 頁
(2)	原付以上運転者(第1当事者)の年齢層別	13 頁
(3)	原付以上運転者(第1当事者)の法令違反別	14 頁
(4)	原付以上運転者(第1当事者)の飲酒有無別	16 頁
(5)	事故類型別	17 頁
(6)	道路形状別	18 頁
4	都道府県別交通事故発生状況	
(1)	平成29年1月末の都道府県別交通事故発生状況	19 頁
(2)	平成29年1月末の都道府県別高齢者の死者数	20 頁

注1 数字は単位未満で四捨五入してあるため、合計の数字と内訳の計が一致しない場合や、四捨五入前の数字を用いて計算した結果と表中の数字が一致しない場合もある。

2 「概数」とは、交通事故日報集計システムにより集計された速報値のことである。(後日修正もあり得る。)

3 各数値は、原則として、平成29年2月9日までに入手したデータにより作成したものである。(新たな事実が判明した場合等には、後日修正もあり得る。)

1 平成29年1月末の交通事故発生状況

1月末に発生した交通事故は、

○ 発生件数（概数）	37,720件	（1日平均	1,217件）
前年同期比	-986件	（	-2.5%）
うち死亡事故件数（確定数）	276件	（1日平均	8.9件）
前年同期比	-52件	（	-15.9%）
○ 死者数（確定数）	282人	（1日平均	9.1人）
前年同期比	-67人	（	-19.2%）
○ 負傷者数（概数）	46,423人	（1日平均	1,498人）
前年同期比	-1,399人	（	-2.9%）

で、前年同期と比較すると、発生件数、死者数及び負傷者数のいずれも減少している。

（表1・2）

表1 平成29年中の月別交通事故発生状況（発生件数及び負傷者数は概数）

区分 月別	発生件数			死者数			負傷者数					
	1日平均	増減数	増減率	1日平均	増減数	増減率	1日平均	増減数	増減率			
1月	37,720	1,217	-986	-2.5	282	9.1	-67	-19.2	46,423	1,498	-1,399	-2.9
合計	37,720	1,217	-986	-2.5	282	9.1	-67	-19.2	46,423	1,498	-1,399	-2.9

注1 増減数（率）は、前年同期と比較した値である。

2 交通事故日報による集計の速報値である。

表2 月別死者数の推移

年	月	1月	2月	3月	4月	5月	6月	上半期計	7月	8月	9月	10月	11月	12月	下半期計	年間合計
昭和	45年	1,237	1,140	1,379	1,271	1,419	1,289	7,735	1,480	1,545	1,467	1,476	1,515	1,547	9,030	16,765
平成	14年	648	633	736	691	642	623	3,973	656	698	670	762	801	836	4,423	8,396
	15年	597	560	625	573	609	573	3,537	586	711	644	740	748	802	4,231	7,768
	16年	564	517	624	611	587	564	3,467	640	629	588	650	694	768	3,969	7,436
	17年	564	472	575	531	500	514	3,156	582	615	638	616	656	674	3,781	6,937
	18年	537	427	555	490	476	472	2,957	528	569	510	548	650	653	3,458	6,415
	19年	496	454	453	424	432	427	2,686	474	528	475	549	511	573	3,110	5,796
	20年	403	362	391	404	387	372	2,319	449	477	398	504	491	571	2,890	5,209
	21年	384	364	387	357	406	354	2,252	381	440	407	468	489	542	2,727	4,979
	22年	393	354	368	356	380	357	2,208	410	437	415	469	426	583	2,740	4,948
	23年	333	363	383	378	346	347	2,150	365	410	378	472	431	485	2,541	4,691
	24年	326	325	342	341	310	302	1,946	347	392	373	440	435	505	2,492	4,438
	25年	347	339	334	345	332	314	2,011	332	374	366	381	432	492	2,377	4,388
	26年	355	307	311	313	322	317	1,925	325	301	345	400	377	440	2,188	4,113
	27年	346	308	317	320	314	287	1,892	333	340	339	391	379	443	2,225	4,117
28年	349	261	321	309	323	264	1,827	294	328	309	376	350	420	2,077	3,904	
29年	282						282								282	
	増減数	-67						-67								-67
	増減率	-19.2						-19.2								-19.2
1日当たり死者数		9.1						9.1								9.1

注1 増減数（率）は、前年同期と比較した値である。

2 昭和45年は、死者数が最も多い年である。

2 平成29年1月末の死者の状況と特徴

(1) 年齢層別

ア 死者数を年齢層別にみると、高齢者が死者全体の半数以上(161人、構成率57.1%)を占め、平成27年国勢調査結果の人口構成率(26.3%)と比較しても約2.2倍に至るなど、高い水準にある。(図1・2、表3)

図1 平成29年1月末の年齢層別死者数（構成率%）

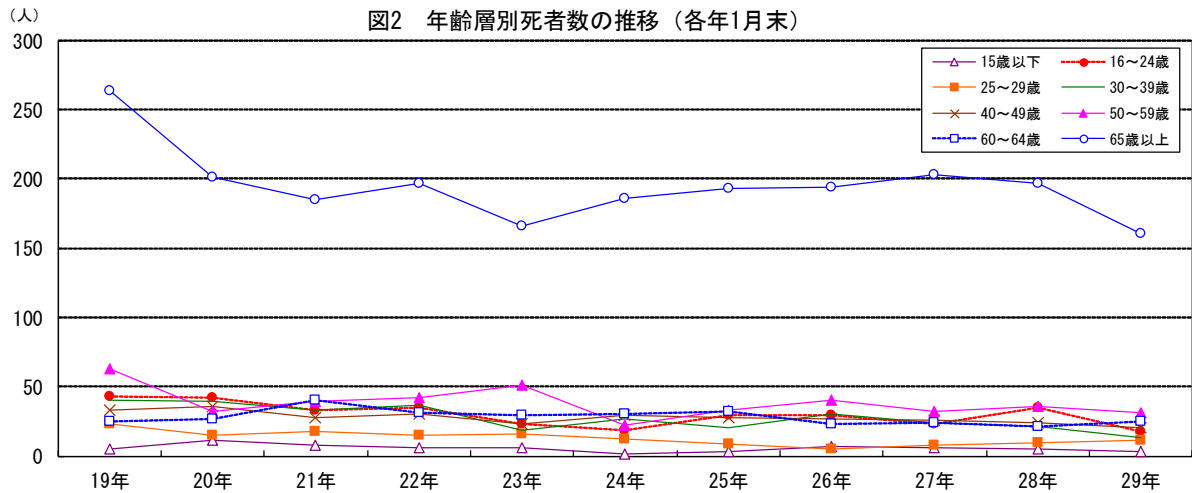
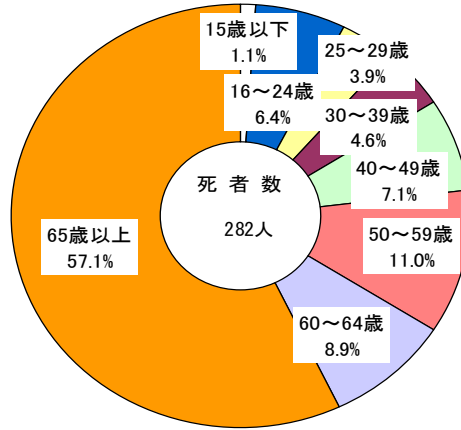


表3 年齢層別死者数の推移（各年1月末）

年齢層別	年											29年			
	19年	20年	21年	22年	23年	24年	25年	26年	27年	28年	29年	増減数	増減率	構成率	指数
15歳以下	5	11	8	6	6	1	3	7	6	5	3	-2	-40.0	1.1	60
16～19歳	19	17	16	14	13	7	10	15	12	13	6	-7	-53.8	2.1	32
20～24歳	24	25	17	21	10	12	19	14	11	22	12	-10	-45.5	4.3	50
16～24歳	43	42	33	35	23	19	29	29	23	35	18	-17	-48.6	6.4	42
25～29歳	23	15	18	15	16	12	9	5	8	10	11	1	10.0	3.9	48
30～39歳	40	39	33	37	19	27	20	30	24	21	13	-8	-38.1	4.6	33
40～49歳	33	36	28	30	23	29	28	27	26	24	20	-4	-16.7	7.1	61
50～59歳	63	32	39	42	51	22	33	40	32	36	31	-5	-13.9	11.0	49
60～64歳	25	27	40	31	29	30	32	23	24	21	25	4	19.0	8.9	100
65～69歳	41	37	26	32	19	33	32	32	32	33	25	-8	-24.2	8.9	61
70～74歳	50	49	49	42	29	31	32	36	41	34	28	-6	-17.6	9.9	56
75歳以上	173	115	110	123	118	122	129	126	130	130	108	-22	-16.9	38.3	62
65歳以上	264	201	185	197	166	186	193	194	203	197	161	-36	-18.3	57.1	61
合計	496	403	384	393	333	326	347	355	346	349	282	-67	-19.2	100.0	57
高齢者構成率	53.2	49.9	48.2	50.1	49.8	57.1	55.6	54.6	58.7	56.4	57.1	-	-	-	107

注1 増減数（率）は、前年同期と比較した値である。

2 指数は、平成19年を100としたものである。

イ 人口10万人当たり死者数をみると、高齢者（0.48人）が他の年齢層と比べて高い。
（表4）

表4 年齢層別人口10万人当たり死者数の推移（各年1月末）

年齢層別	年											29年			(人口27年)	
	19年	20年	21年	22年	23年	24年	25年	26年	27年	28年	29年	増減数	増減率	指数	(千人)	構成率
15歳以下	0.03	0.06	0.04	0.03	0.03	0.01	0.02	0.04	0.03	0.03	0.02	-0.01	-38.8	66	17.082	13.4
16～19歳	0.36	0.33	0.32	0.28	0.27	0.14	0.20	0.31	0.25	0.27	0.12	-0.14	-53.7	35	4.813	3.8
20～24歳	0.33	0.34	0.23	0.30	0.14	0.19	0.30	0.22	0.18	0.35	0.20	-0.15	-43.3	62	5.968	4.7
16～24歳	0.34	0.34	0.27	0.29	0.20	0.17	0.26	0.26	0.21	0.32	0.17	-0.15	-47.4	49	10.781	8.5
25～29歳	0.28	0.19	0.23	0.20	0.21	0.16	0.12	0.07	0.12	0.15	0.17	0.02	14.6	62	6.410	5.0
30～39歳	0.22	0.21	0.18	0.20	0.10	0.15	0.11	0.17	0.14	0.13	0.08	-0.05	-36.0	39	15.607	12.3
40～49歳	0.21	0.23	0.18	0.19	0.14	0.17	0.16	0.15	0.14	0.13	0.11	-0.02	-16.6	52	18.395	14.5
50～59歳	0.33	0.17	0.21	0.24	0.30	0.13	0.21	0.26	0.21	0.23	0.20	-0.03	-13.9	61	15.445	12.2
60～64歳	0.29	0.33	0.47	0.35	0.31	0.30	0.30	0.22	0.25	0.23	0.30	0.06	26.4	101	8.455	6.7
65～69歳	0.55	0.49	0.33	0.40	0.23	0.40	0.41	0.39	0.37	0.36	0.26	-0.10	-28.1	47	9.644	7.6
70～74歳	0.75	0.72	0.71	0.60	0.42	0.45	0.45	0.49	0.54	0.43	0.36	-0.07	-15.2	48	7.696	6.1
75歳以上	1.49	0.95	0.87	0.93	0.86	0.87	0.88	0.83	0.83	0.82	0.67	-0.15	-18.0	45	16.126	12.7
65歳以上	1.03	0.76	0.67	0.70	0.57	0.64	0.65	0.63	0.64	0.60	0.48	-0.12	-19.4	47	33.465	26.3
合計	0.39	0.32	0.30	0.31	0.26	0.25	0.27	0.28	0.27	0.27	0.22	-0.05	-19.2	57	127.095	100.0

注1 増減数（率）は、前年同期と比較した値である。

2 指数は、平成19年を100としたものである。

3 算出に用いた人口は、各前々年の総務省統計資料「10月1日現在推計人口」又は「国勢調査結果」による。

(2) 状態別

死者数を状態別にみると、

	死者数	構成率
歩行中	121人	42.9%
自動車乗車中	106人	37.6%
自転車乗用中	26人	9.2%

の順に多い。

(図3・4、表5)

図3 平成29年1月末の状態別死者数（構成率%）

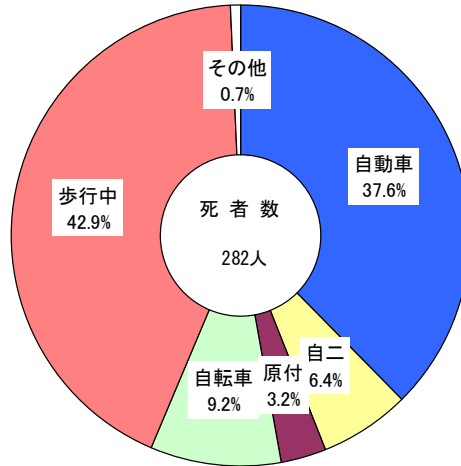


図4 状態別死者数の推移（各年1月末）

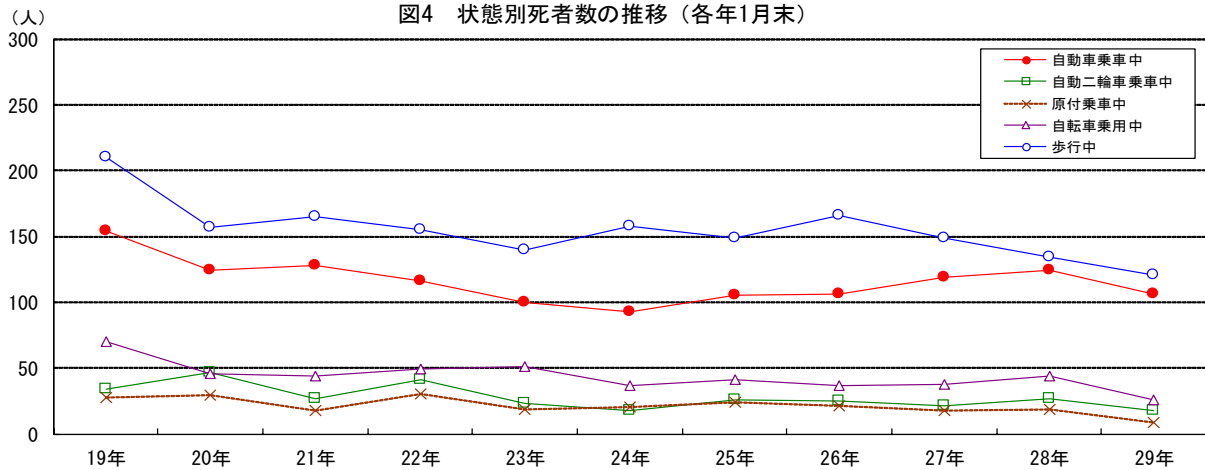


表5 状態別死者数の推移（各年1月末）

状態別	年											増減数	増減率	構成率	指数
	19年	20年	21年	22年	23年	24年	25年	26年	27年	28年	29年				
自動車乗車中	154	124	128	116	100	93	105	106	119	124	106	-18	-14.5	37.6	69
自動二輪車乗車中	34	47	27	41	23	18	26	25	21	27	18	-9	-33.3	6.4	53
原付乗車中	28	29	18	30	19	20	24	21	18	19	9	-10	-52.6	3.2	32
自転車乗用中	70	46	44	49	51	37	41	37	38	44	26	-18	-40.9	9.2	37
歩行中	210	157	165	155	140	158	149	166	149	134	121	-13	-9.7	42.9	58
その他	0	0	2	2	0	0	2	0	1	1	2	1	100.0	0.7	—
合計	496	403	384	393	333	326	347	355	346	349	282	-67	-19.2	100.0	57
自動車乗車中構成率	31.0	30.8	33.3	29.5	30.0	28.5	30.3	29.9	34.4	35.5	37.6	—	—	—	121
自転車乗用中構成率	14.1	11.4	11.5	12.5	15.3	11.3	11.8	10.4	11.0	12.6	9.2	—	—	—	65
歩行中構成率	42.3	39.0	43.0	39.4	42.0	48.5	42.9	46.8	43.1	38.4	42.9	—	—	—	101

注1 増減数(率)は、前年同期と比較した値である。

注2 指数は、平成19年を100としたものである。

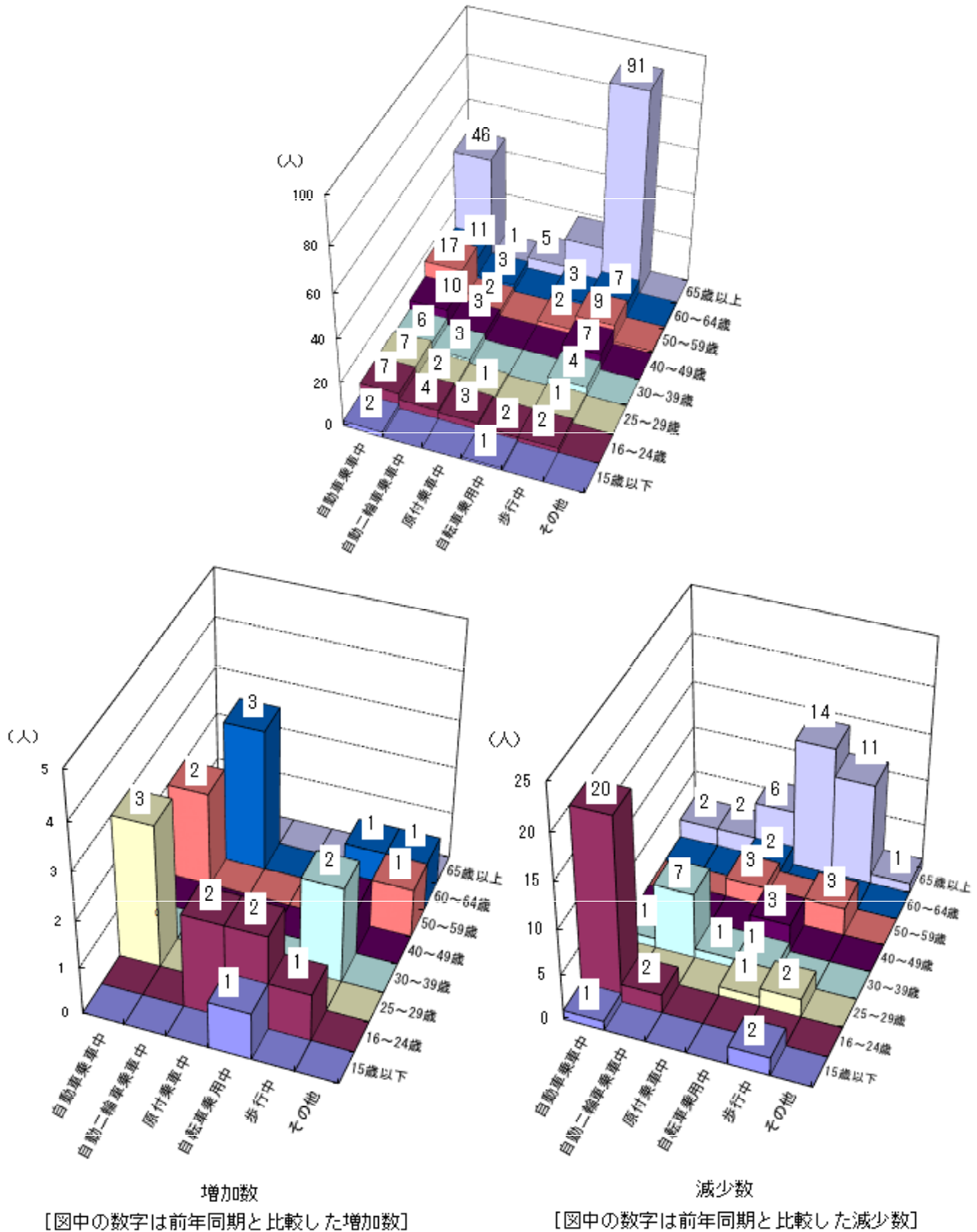
(3) 年齢層別・状態別

年齢層別・状態別に死者数をみると、高齢者の歩行中及び自動車乗車中が突出しており、両者で全死者数の5割近くを占めている。

	死者数	構成率
65歳以上の歩行中	91人	32.3%
65歳以上の自動車乗車中	46人	16.3%

(図5)

図5 年齢層別・状態別死者数(平成29年1月末)



(4) 高齢者の年齢層別・状態別

ア 65～69歳高齢者の死者数を状態別にみると、

	死者数	構成率
歩行中	10人	40.0%
自動車乗車中	7人	28.0%
自転車乗車中	6人	24.0%

の順に多い。

イ 70～74歳高齢者の死者数を状態別にみると、

	死者数	構成率
歩行中	16人	57.1%
自動車乗車中	9人	32.1%
自転車乗車中	2人	7.1%

の順に多い。

ウ 75歳以上高齢者の死者数を状態別にみると、

	死者数	構成率
歩行中	65人	60.2%
自動車乗車中	30人	27.8%
自転車乗車中	10人	9.3%

の順に多い。

(表6)

表6 高齢者の年齢層別、状態別死者数の推移(各年1月末)

年齢層別・状態別	年											増減数	増減率	構成率	指数	
	19年	20年	21年	22年	23年	24年	25年	26年	27年	28年	29年					
65 69 歳	自動車乗車中	12	13	9	18	8	6	6	6	14	14	7	-7	-50.0	28.0	58
	自動二輪車乗車中	1	0	1	1	0	2	0	0	0	1	1	0	0.0	4.0	100
	原付乗車中	0	5	1	1	1	5	1	3	4	3	1	-2	-66.7	4.0	—
	自転車乗車中	10	8	4	5	3	6	5	8	4	6	6	0	0.0	24.0	60
	歩行中	18	11	11	7	7	14	20	15	9	9	10	1	11.1	40.0	56
	その他	0	0	0	0	0	0	0	0	1	0	0	0	—	0.0	—
計	41	37	26	32	19	33	32	32	32	33	25	-8	-24.2	100.0	61	
70 74 歳	自動車乗車中	7	10	14	9	7	4	6	6	12	7	9	2	28.6	32.1	129
	自動二輪車乗車中	0	1	0	0	0	0	1	0	0	0	0	0	—	0.0	—
	原付乗車中	2	3	0	1	2	1	3	4	4	1	1	0	0.0	3.6	50
	自転車乗車中	12	12	6	9	6	4	7	5	3	6	2	-4	-66.7	7.1	17
	歩行中	29	23	29	23	14	22	15	21	22	19	16	-3	-15.8	57.1	55
	その他	0	0	0	0	0	0	0	0	0	1	0	-1	-100.0	0.0	—
計	50	49	49	42	29	31	32	36	41	34	28	-6	-17.6	100.0	56	
75 歳 以上	自動車乗車中	28	16	16	26	20	25	26	24	28	27	30	3	11.1	27.8	107
	自動二輪車乗車中	2	1	1	1	3	1	3	1	2	2	0	-2	-100.0	0.0	0
	原付乗車中	10	3	3	5	2	4	5	3	4	7	3	-4	-57.1	2.8	30
	自転車乗車中	26	16	13	12	19	17	14	9	16	20	10	-10	-50.0	9.3	38
	歩行中	107	79	76	79	74	75	79	89	80	74	65	-9	-12.2	60.2	61
	その他	0	0	1	0	0	0	2	0	0	0	0	0	—	0.0	—
計	173	115	110	123	118	122	129	126	130	130	108	-22	-16.9	100.0	62	
高 齢 者	自動車乗車中	47	39	39	53	35	35	38	36	54	48	46	-2	-4.2	28.6	98
	自動二輪車乗車中	3	2	2	2	3	3	4	1	2	3	1	-2	-66.7	0.6	33
	原付乗車中	12	11	4	7	5	10	9	10	12	11	5	-6	-54.5	3.1	42
	自転車乗車中	48	36	23	26	28	27	26	22	23	32	18	-14	-43.8	11.2	38
	歩行中	154	113	116	109	95	111	114	125	111	102	91	-11	-10.8	56.5	59
	その他	0	0	1	0	0	0	2	0	1	1	0	-1	-100.0	0.0	—
合計	264	201	185	197	166	186	193	194	203	197	161	-36	-18.3	100.0	61	

注1 増減数(率)は、前年同期と比較した値である。

2 指数は、平成19年を100としたものである。

(5) 自動車乗車中

	死者数(人)	増減数(人)	増減率(%)
1月末	106	-18	-14.5

ア 死者数を年齢層別にみると、高齢者が4割以上(46人。構成率43.4%)を占めている。(表7)

表7 自動車乗車中の年齢層別死者数の推移(各年1月末)

年齢層別	年												増減数	増減率	構成率	指数
	19年	20年	21年	22年	23年	24年	25年	26年	27年	28年	29年					
15歳以下	0	5	4	5	3	0	2	3	2	3	2	2	-1	-33.3	1.9	-
16~19歳	4	5	3	2	4	3	3	5	8	8	2	2	-6	-75.0	1.9	50
20~24歳	16	12	9	7	5	5	13	9	8	19	5	5	-14	-73.7	4.7	31
16~24歳	20	17	12	9	9	8	16	14	16	27	7	7	-20	-74.1	6.6	35
25~29歳	13	7	8	4	9	8	5	3	3	4	7	3	3	75.0	6.6	54
30~39歳	19	16	16	16	9	12	6	13	12	7	6	6	-1	-14.3	5.7	32
40~49歳	14	13	17	8	7	12	11	11	11	10	10	10	0	0.0	9.4	71
50~59歳	30	15	15	15	17	8	16	16	14	15	17	2	2	13.3	16.0	57
60~64歳	11	12	17	6	11	10	11	10	7	10	11	1	1	10.0	10.4	100
65~69歳	12	13	9	18	8	6	6	6	14	14	7	7	-7	-50.0	6.6	58
70~74歳	7	10	14	9	7	4	6	6	12	7	9	2	2	28.6	8.5	129
75歳以上	28	16	16	26	20	25	26	24	28	27	30	3	3	11.1	28.3	107
65歳以上	47	39	39	53	35	35	38	36	54	48	46	46	-2	-4.2	43.4	98
合計	154	124	128	116	100	93	105	106	119	124	106	106	-18	-14.5	100.0	69

注1 増減数(率)は、前年同期と比較した値である。

注2 指数は、平成19年を100としたものである。

イ 死者数をシートベルト着用有無別にみると、
 着用 死者数 58人 構成率 54.7%
 非着用 45人 42.5%
 となっている。

(表8、図6)

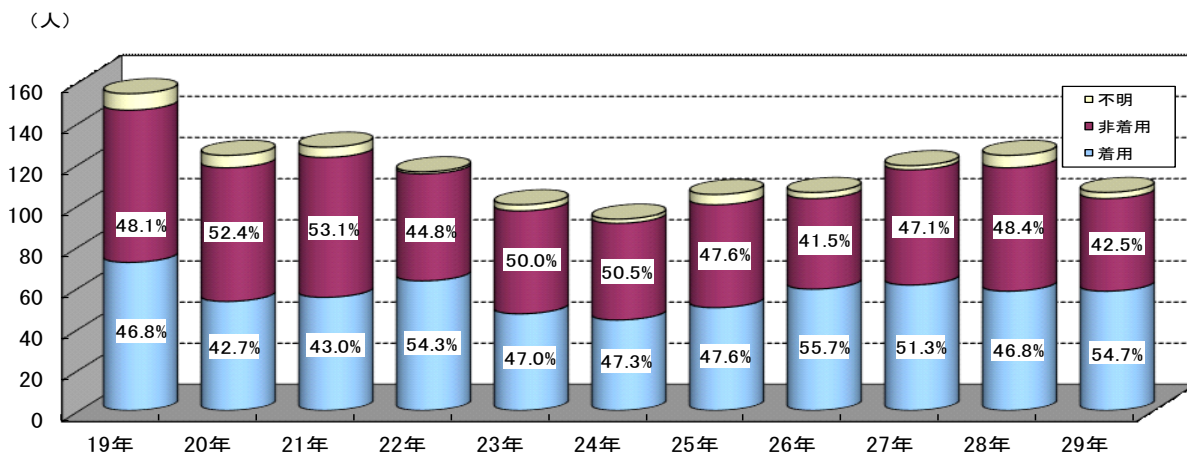
表8 シートベルト着用有無別死者数の推移(各年1月末)

着用有無別	年												増減数	増減率	構成率	指数
	19年	20年	21年	22年	23年	24年	25年	26年	27年	28年	29年					
着用	72	53	55	63	47	44	50	59	61	58	58	58	0	0.0	54.7	81
非着用	74	65	68	52	50	47	50	44	56	60	45	45	-15	-25.0	42.5	61
不明	8	6	5	1	3	2	5	3	2	6	3	3	-3	-50.0	2.8	38
合計	154	124	128	116	100	93	105	106	119	124	106	106	-18	-14.5	100.0	69
非着用死者構成率	48.1	52.4	53.1	44.8	50.0	50.5	47.6	41.5	47.1	48.4	42.5	42.5	-	-	-	88

注1 増減数(率)は、前年同期と比較した値である。

注2 指数は、平成19年を100としたものである。

図6 シートベルト着用有無別死者数の推移(各年1月末)



(6) 二輪車乗車中
ア 自動二輪車乗車中

	死者数(人)	増減数(人)	増減率(%)
1月末	18	-9	-33.3

死者数を年齢層別にみると、16～24歳が2割以上(4人。構成率22.2%)を占めている。(表9)

表9 自動二輪車乗車中の年齢層別死者数の推移(各年1月末)

年齢層別	年	19年	20年	21年	22年	23年	24年	25年	26年	27年	28年	29年	増減数	増減率	構成率	指数
15歳以下		0	0	0	0	0	0	0	0	0	0	0	0	-	0.0	-
	16～19歳	7	3	6	5	4	1	5	2	2	4	1	-3	-75.0	5.6	14
	20～24歳	6	11	5	10	3	1	1	3	2	2	3	1	50.0	16.7	50
16～24歳		13	14	11	15	7	2	6	5	4	6	4	-2	-33.3	22.2	31
25～29歳		2	3	5	3	4	0	3	0	0	2	2	0	0.0	11.1	100
30～39歳		9	15	6	11	1	7	5	7	6	10	3	-7	-70.0	16.7	33
40～49歳		4	10	2	6	2	4	4	6	6	4	3	-1	-25.0	16.7	75
50～59歳		3	3	1	2	4	1	2	5	1	2	2	0	0.0	11.1	67
60～64歳		0	0	0	2	2	1	2	1	2	0	3	3	-	16.7	-
	65～69歳	1	0	1	1	0	2	0	0	0	1	1	0	0.0	5.6	100
	70～74歳	0	1	0	0	0	0	1	0	0	0	0	0	-	0.0	-
	75歳以上	2	1	1	1	3	1	3	1	2	2	0	-2	-100.0	0.0	0
65歳以上		3	2	2	2	3	3	4	1	2	3	1	-2	-66.7	5.6	33
合計		34	47	27	41	23	18	26	25	21	27	18	-9	-33.3	100.0	53

注1 増減数(率)は、前年同期と比較した値である。

2 指数は、平成19年を100としたものである。

イ 原付乗車中

	死者数(人)	増減数(人)	増減率(%)
1月末	9	-10	-52.6

死者数を年齢層別にみると、高齢者が6割近く(5人。構成率55.6%)を占めている。(表10)

表10 原付乗車中の年齢層別死者数の推移(各年1月末)

年齢層別	年	19年	20年	21年	22年	23年	24年	25年	26年	27年	28年	29年	増減数	増減率	構成率	指数
15歳以下		1	0	0	0	1	0	0	0	1	0	0	0	-	0.0	0
	16～19歳	4	7	4	6	4	0	0	5	1	0	2	2	-	22.2	50
	20～24歳	0	1	1	0	1	3	1	0	0	1	1	0	0.0	11.1	-
16～24歳		4	8	5	6	5	3	1	5	1	1	3	2	200.0	33.3	75
25～29歳		3	2	0	2	0	1	1	0	2	0	1	1	-	11.1	33
30～39歳		2	2	2	2	3	0	2	1	0	1	0	-1	-100.0	0.0	0
40～49歳		0	1	0	6	1	1	3	0	1	1	0	-1	-100.0	0.0	-
50～59歳		5	3	3	3	2	0	3	4	1	3	0	-3	-100.0	0.0	0
60～64歳		1	2	4	4	2	5	5	1	0	2	0	-2	-100.0	0.0	0
	65～69歳	0	5	1	1	1	5	1	3	4	3	1	-2	-66.7	11.1	-
	70～74歳	2	3	0	1	2	1	3	4	4	1	1	0	0.0	11.1	50
	75歳以上	10	3	3	5	2	4	5	3	4	7	3	-4	-57.1	33.3	30
65歳以上		12	11	4	7	5	10	9	10	12	11	5	-6	-54.5	55.6	42
合計		28	29	18	30	19	20	24	21	18	19	9	-10	-52.6	100.0	32

注1 増減数(率)は、前年同期と比較した値である。

2 指数は、平成19年を100としたものである。

(7) 自転車乗用中

	死者数(人)	増減数(人)	増減率(%)
1月末	26	-18	-40.9

死者数を年齢層別にみると、高齢者が7割近く(18人。構成率69.2%)を占めている。(表11)

表11 自転車乗用中の年齢層別死者数の推移(各年1月末)

年	19年	20年	21年	22年	23年	24年	25年	26年	27年	28年	29年	増減数	増減率	構成率	指数
15歳以下	1	0	1	1	2	0	1	0	1	0	1	1	-	3.8	100
16~19歳	2	1	2	1	1	1	1	2	1	0	1	1	-	3.8	50
20~24歳	1	0	0	2	0	1	1	0	0	0	1	1	-	3.8	100
16~24歳	3	1	2	3	1	2	2	2	1	0	2	2	-	7.7	67
25~29歳	1	0	1	2	1	1	0	1	0	1	0	-1	-100.0	0.0	0
30~39歳	3	1	1	4	0	1	2	2	1	1	0	-1	-100.0	0.0	0
40~49歳	3	3	3	3	6	2	3	3	4	3	0	-3	-100.0	0.0	0
50~59歳	7	2	5	5	9	1	3	6	2	4	2	-2	-50.0	7.7	29
60~64歳	4	3	8	5	4	3	4	1	6	3	3	0	0.0	11.5	75
65~69歳	10	8	4	5	3	6	5	8	4	6	6	0	0.0	23.1	60
70~74歳	12	12	6	9	6	4	7	5	3	6	2	-4	-66.7	7.7	17
75歳以上	26	16	13	12	19	17	14	9	16	20	10	-10	-50.0	38.5	38
65歳以上	48	36	23	26	28	27	26	22	23	32	18	-14	-43.8	69.2	38
合計	70	46	44	49	51	37	41	37	38	44	26	-18	-40.9	100.0	37

注1 増減数(率)は、前年同期と比較した値である。

2 指数は、平成19年を100としたものである。

(8) 歩行中

	死者数(人)	増減数(人)	増減率(%)
1月末	121	-13	-9.7

死者数を年齢層別にみると、高齢者が8割近く(91人。構成率75.2%)を占めている。(表12)

表12 歩行中の年齢層別死者数の推移(各年1月末)

年	19年	20年	21年	22年	23年	24年	25年	26年	27年	28年	29年	増減数	増減率	構成率	指数
15歳以下	3	6	3	0	0	1	0	4	2	2	0	-2	-100.0	0.0	0
16~19歳	2	1	1	0	0	2	1	1	0	1	0	-1	-100.0	0.0	0
20~24歳	1	1	2	2	1	2	3	2	1	0	2	2	-	1.7	200
16~24歳	3	2	3	2	1	4	4	3	1	1	2	1	100.0	1.7	67
25~29歳	4	3	4	4	2	2	0	1	3	3	1	-2	-66.7	0.8	25
30~39歳	7	5	8	4	6	7	5	7	5	2	4	2	100.0	3.3	57
40~49歳	12	9	6	7	7	10	7	7	4	6	7	1	16.7	5.8	58
50~59歳	18	9	15	15	19	12	9	9	14	12	9	-3	-25.0	7.4	50
60~64歳	9	10	10	14	10	11	10	10	9	6	7	1	16.7	5.8	78
65~69歳	18	11	11	7	7	14	20	15	9	9	10	1	11.1	8.3	56
70~74歳	29	23	29	23	14	22	15	21	22	19	16	-3	-15.8	13.2	55
75歳以上	107	79	76	79	74	75	79	89	80	74	65	-9	-12.2	53.7	61
65歳以上	154	113	116	109	95	111	114	125	111	102	91	-11	-10.8	75.2	59
合計	210	157	165	155	140	158	149	166	149	134	121	-13	-9.7	100.0	58

注1 増減数(率)は、前年同期と比較した値である。

2 指数は、平成19年を100としたものである。

(9) 昼（日の出～日没）夜（日没～日の出）別

ア 死亡事故を昼夜別にみると、

昼間	103件	37.3%
夜間	173件	62.7%

となっている。

(表13)

表13 昼夜別死亡事故発生状況の推移（各年1月末）

昼夜別	年	19年	20年	21年	22年	23年	24年	25年	26年	27年	28年	29年	増減数	増減率	構成率	指数
件数	昼	200	144	137	156	131	109	131	129	138	130	103	-27	-20.8	37.3	52
	夜	282	248	238	228	195	212	206	220	195	198	173	-25	-12.6	62.7	61
	合計	482	392	375	384	326	321	337	349	333	328	276	-52	-15.9	100.0	57
死者数	夜の構成率	58.5	63.3	63.5	59.4	59.8	66.0	61.1	63.0	58.6	60.4	62.7	-	-	-	107
	昼	206	147	142	161	131	112	136	130	144	133	106	-27	-20.3	37.6	51
	夜	290	256	242	232	202	214	211	225	202	216	176	-40	-18.5	62.4	61
合計	496	403	384	393	333	326	347	355	346	349	282	-67	-19.2	100.0	57	
夜の構成率	58.5	63.5	63.0	59.0	60.7	65.6	60.8	63.4	58.4	61.9	62.4	-	-	-	107	

注1 増減数（率）は、前年同期と比較した値である。

注2 指数は、平成19年を100としたものである。

イ 状態別に昼夜の死者数をみると、昼間では、

自動車乗車中	56人	52.8%
歩行中	24人	22.6%
自転車乗用中	14人	13.2%

の順に多く、夜間では、

歩行中	97人	55.1%
自動車乗車中	50人	28.4%
自転車乗用中	12人	6.8%

の順に多い。

(表14)

また、年齢層別に昼夜の死者数をみると、昼間では、高齢者が7割近くを占め、夜間でも高齢者が5割以上を占めている。

(表15)

表14 昼夜別・状態別死者数の推移（各年1月末）

昼夜別・状態別	年												増減数	増減率	構成率	指数
	19年	20年	21年	22年	23年	24年	25年	26年	27年	28年	29年					
昼	自動車乗車中	76	52	63	62	53	46	60	58	74	59	56	-3	-5.1	52.8	74
	自動二輪車乗車中	20	18	14	21	10	3	8	10	12	15	7	-8	-53.3	6.6	35
	原付乗車中	17	19	6	16	10	12	13	9	8	10	4	-6	-60.0	3.8	24
	自転車乗車中	36	26	23	28	26	19	22	15	17	22	14	-8	-36.4	13.2	39
	歩行中	57	32	34	34	32	32	33	38	33	27	24	-3	-11.1	22.6	42
	その他	0	0	2	0	0	0	0	0	0	0	1	1	—	0.9	—
計	206	147	142	161	131	112	136	130	144	133	106	-27	-20.3	100.0	51	
夜	自動車乗車中	78	72	65	54	47	47	45	48	45	65	50	-15	-23.1	28.4	64
	自動二輪車乗車中	14	29	13	20	13	15	18	15	9	12	11	-1	-8.3	6.3	79
	原付乗車中	11	10	12	14	9	8	11	12	10	9	5	-4	-44.4	2.8	45
	自転車乗車中	34	20	21	21	25	18	19	22	21	22	12	-10	-45.5	6.8	35
	歩行中	153	125	131	121	108	126	116	128	116	107	97	-10	-9.3	55.1	63
	その他	0	0	0	2	0	0	2	0	1	1	1	0	0.0	0.6	—
計	290	256	242	232	202	214	211	225	202	216	176	-40	-18.5	100.0	61	

注1 増減数（率）は、前年同期と比較した値である。

2 指数は、平成19年を100としたものである。

表15 昼夜別・年齢層別死者数の推移（各年1月末）

昼夜別・年齢層別	年												増減数	増減率	構成率	指数
	19年	20年	21年	22年	23年	24年	25年	26年	27年	28年	29年					
昼	15歳以下	5	5	4	2	3	0	2	5	5	4	2	-2	-50.0	1.9	40
	16～19歳	5	7	5	5	2	2	2	4	2	4	0	-4	-100.0	0.0	0
	20～24歳	8	9	8	8	2	3	8	6	5	4	5	1	25.0	4.7	63
	16～24歳	13	16	13	13	4	5	10	10	7	8	5	-3	-37.5	4.7	38
	25～29歳	5	3	5	4	6	1	2	0	1	4	5	1	25.0	4.7	100
	30～39歳	18	11	9	14	9	5	5	8	11	6	2	-4	-66.7	1.9	11
	40～49歳	11	8	5	7	8	2	8	9	9	8	4	-4	-50.0	3.8	36
	50～59歳	28	11	14	16	11	7	18	16	13	13	10	-3	-23.1	9.4	36
	60～64歳	7	8	17	13	12	12	7	6	8	10	9	-1	-10.0	8.5	129
	65～69歳	18	18	15	17	6	13	12	10	17	11	12	1	9.1	11.3	67
	70～74歳	19	24	15	16	13	11	17	10	16	13	10	-3	-23.1	9.4	53
	75歳以上	82	43	45	59	59	56	55	56	57	56	47	-9	-16.1	44.3	57
	65歳以上	119	85	75	92	78	80	84	76	90	80	69	-11	-13.8	65.1	58
	計	206	147	142	161	131	112	136	130	144	133	106	-27	-20.3	100.0	51
夜	15歳以下	0	6	4	4	3	1	1	2	1	1	1	0	0.0	0.6	—
	16～19歳	14	10	11	9	11	5	8	11	10	9	6	-3	-33.3	3.4	43
	20～24歳	16	16	9	13	8	9	11	8	6	18	7	-11	-61.1	4.0	44
	16～24歳	30	26	20	22	19	14	19	19	16	27	13	-14	-51.9	7.4	43
	25～29歳	18	12	13	11	10	11	7	5	7	6	6	0	0.0	3.4	33
	30～39歳	22	28	24	23	10	22	15	22	13	15	11	-4	-26.7	6.3	50
	40～49歳	22	28	23	23	15	27	20	18	17	16	16	0	0.0	9.1	73
	50～59歳	35	21	25	26	40	15	15	24	19	23	21	-2	-8.7	11.9	60
	60～64歳	18	19	23	18	17	18	25	17	16	11	16	5	45.5	9.1	89
	65～69歳	23	19	11	15	13	20	20	22	15	22	13	-9	-40.9	7.4	57
	70～74歳	31	25	34	26	16	20	15	26	25	21	18	-3	-14.3	10.2	58
	75歳以上	91	72	65	64	59	66	74	70	73	74	61	-13	-17.6	34.7	67
	65歳以上	145	116	110	105	88	106	109	118	113	117	92	-25	-21.4	52.3	63
	計	290	256	242	232	202	214	211	225	202	216	176	-40	-18.5	100.0	61

注1 増減数（率）は、前年同期と比較した値である。

2 指数は、平成19年を100としたものである。

3 平成29年1月末の死亡事故の状況と特徴

(1) 第1当事者別

死亡事故を第1当事者別にみると、

自家用普通乗用車	92件	33.3%
自家用軽乗用車	64件	23.2%

の順に多く、両者で全体の6割近くを占めている。

(表16)

表16 第1当事者別死亡事故件数の推移（各年1月末）

当事者種別	年	19年	20年	21年	22年	23年	24年	25年	26年	27年	28年	29年	増減数	増減率	構成率	指数		
自動車等	自家用乗用車	バス	0	1	1	0	0	0	0	0	0	0	0	0	—	0.0	—	
		マイクロ	0	1	0	0	1	0	1	1	0	3	0	-3	-100.0	0.0	—	
		普通乗用	171	134	144	126	105	95	111	105	95	94	92	-2	-2.1	33.3	54	
		軽乗用	72	65	70	78	64	73	64	81	84	81	64	-17	-21.0	23.2	89	
		小計	243	201	215	204	170	168	176	187	179	178	156	-22	-12.4	56.5	64	
	自家用貨物車	大型貨物	1	3	3	2	3	2	4	2	3	2	2	0	0.0	0.7	200	
		中型貨物	44	7	6	6	10	5	4	8	2	10	15	-6	-60.0	5.4	34	
		準中型貨物		0	0	0	0	0	0	0	0	0						
		普通貨物		28	14	18	25	24	14	23	19	11						
		軽貨物	52	40	44	38	34	41	34	40	32	34	33	-1	-2.9	12.0	63	
	トレーラー	97	78	67	64	72	72	56	73	56	57	50	-7	-12.3	18.1	52		
	小計	340	279	282	268	242	240	232	260	235	235	206	-29	-12.3	74.6	61		
	自動車等	事業用乗用車	バス	2	4	0	0	1	0	1	0	3	2	1	-1	-50.0	0.4	50
			マイクロ	0	0	0	1	0	0	1	0	0	0	0	0	—	0.0	—
			普通乗用	0	1	4	3	3	3	4	2	5	3	3	0	0.0	1.1	—
軽乗用			1	0	0	0	0	0	0	0	0	0	0	0	—	0.0	0	
小計			3	5	4	4	4	3	6	2	8	5	4	-1	-20.0	1.4	133	
事業用貨物車		大型貨物	19	15	17	18	10	15	14	16	8	10	10	0	0.0	3.6	53	
		中型貨物	31	4	9	13	13	6	9	12	10	11	8	-5	-45.5	2.9	26	
		準中型貨物		0	0	0	0	0	0	0	0	0						
		普通貨物		4	2	4	0	0	0	4	1	2						
		軽貨物	0	1	3	1	1	0	0	3	1	3	1	-2	-66.7	0.4	—	
トレーラー	6	2	3	2	3	5	4	2	3	3	2	-1	-33.3	0.7	33			
小計	53	29	35	40	28	24	29	37	28	31	23	-8	-25.8	8.3	43			
ミニカー	0	0	0	0	0	0	0	0	0	0	0	0	0	—	0.0	—		
特殊車	農耕作業用	1	0	1	1	0	0	1	0	0	0	1	1	—	0.4	100		
大型	1	0	0	1	0	1	0	0	1	1	0	-1	-100.0	0.0	0			
小型	0	0	0	0	1	0	0	0	0	0	1	1	—	0.4	—			
小計	2	0	1	2	1	1	1	0	1	1	2	1	100.0	0.7	100			
小計	395	308	318	310	271	265	262	297	264	267	231	-36	-13.5	83.7	58			
二輪車	小型二輪	8	7	5	9	5	1	12	4	5	6	3	-3	-50.0	1.1	38		
	軽二輪	6	11	6	5	2	4	6	2	2	6	5	-1	-16.7	1.8	83		
	原付二種	6	8	5	9	5	4	6	6	6	4	7	3	75.0	2.5	117		
	小計	20	26	16	23	12	9	24	12	13	16	15	-1	-6.3	5.4	75		
	原付一種	24	24	12	21	9	11	18	15	13	14	9	-5	-35.7	3.3	38		
小計	44	50	28	44	21	20	42	27	26	30	24	-6	-20.0	8.7	55			
小計	439	358	346	354	292	285	304	324	290	297	255	-42	-14.1	92.4	58			
自転車	24	19	11	15	20	19	15	8	21	18	13	-5	-27.8	4.7	54			
その他の車両	0	0	1	0	0	0	0	1	0	1	1	0	0	0.0	0.4	—		
歩行者	16	12	17	12	13	14	16	15	21	12	7	-5	-41.7	2.5	44			
不明	3	3	0	3	1	3	2	1	1	0	0	0	—	0.0	0			
合計	482	392	375	384	326	321	337	349	333	328	276	-52	-15.9	100.0	57			

注1 増減数(率)は、前年同期と比較した値である。

2 指数は、平成19年を100としたものである。

3 トレーラーは、大型貨物、中型貨物、準中型貨物及び普通貨物の内数。

4 平成29年1月1日から準中型貨物自動車の区分を新設しているが、改正道路交通法の施行が年の途中であるため、平成29年は該当する区分を合算して計上している。

【再掲】

	自家用	事業用
中型貨物	0	8
準中型貨物	-	-
普通貨物	15	0
合計	15	8

注 平成29年1月末現在の値である。

(2) 原付以上運転者（第1当事者）の年齢層別

ア 死亡事故を運転者の年齢層別（第1当事者）にみると、高齢者が2割以上（61件。構成率23.9%）を占めている。（表17）

表17 原付以上運転者（第1当事者）の年齢層別死亡事故件数の推移（各年1月末）

年	19年	20年	21年	22年	23年	24年	25年	26年	27年	28年	29年	増減数	増減率	構成率	指数	
原付以上	15歳以下	1	0	0	0	1	0	0	0	1	0	0	-	0.0	0	
	16～19歳	14	22	15	7	6	7	10	14	11	9	9	0	0.0	3.5	64
	20～24歳	48	49	32	35	27	30	30	31	29	27	26	-1	-3.7	10.2	54
	16～24歳	62	71	47	42	33	37	40	45	40	36	35	-1	-2.8	13.7	56
	25～29歳	50	25	31	28	33	24	33	19	20	16	32	16	100.0	12.5	64
	30～39歳	90	72	71	69	55	50	47	53	45	41	32	-9	-22.0	12.5	36
	40～49歳	68	46	54	59	38	57	56	55	45	50	44	-6	-12.0	17.3	65
	50～59歳	77	57	52	51	41	44	29	47	44	47	34	-13	-27.7	13.3	44
	60～64歳	24	20	26	28	30	24	37	32	25	27	17	-10	-37.0	6.7	71
	65～69歳	20	23	19	27	20	11	20	23	28	28	22	-6	-21.4	8.6	110
	70～74歳	14	18	21	13	12	8	14	15	14	16	13	-3	-18.8	5.1	93
	75歳以上	33	26	25	37	29	30	28	35	28	36	26	-10	-27.8	10.2	79
	65歳以上	67	67	65	77	61	49	62	73	70	80	61	-19	-23.8	23.9	91
合計	439	358	346	354	292	285	304	324	290	297	255	-42	-14.1	100.0	58	

注1 増減数（率）は、前年同期と比較した値である。
 2 指数は、平成19年を100としたものである。

イ 免許保有者10万人当たり死亡事故件数をみると、16～24歳（0.61件）が他の年齢層と比べて高い。（表18）

表18 原付以上運転者（第1当事者）の年齢層別免許保有者10万人当たり死亡事故件数の推移（各年1月末）

年	19年	20年	21年	22年	23年	24年	25年	26年	27年	28年	29年	増減数	増減率	指数	(免許保有者数28年末)		
															(人)	構成率	
原付以上	15歳以下	-	-	-	-	-	-	-	-	-	-	-	-	-	-	-	
	16～19歳	1.05	1.72	1.27	0.62	0.55	0.66	0.96	1.35	1.11	0.92	0.95	0.03	3.1	91	945,113	1.1
	20～24歳	0.80	0.84	0.57	0.65	0.52	0.59	0.61	0.64	0.60	0.57	0.55	-0.02	-3.4	68	4,750,004	5.8
	16～24歳	0.84	1.00	0.69	0.64	0.52	0.60	0.67	0.77	0.69	0.63	0.61	-0.01	-2.0	73	5,695,117	6.9
	25～29歳	0.67	0.35	0.44	0.41	0.49	0.36	0.51	0.31	0.33	0.28	0.57	0.29	105.1	84	5,653,295	6.9
	30～39歳	0.50	0.40	0.40	0.39	0.32	0.30	0.29	0.34	0.30	0.28	0.22	-0.05	-19.7	45	14,335,783	17.4
	40～49歳	0.47	0.31	0.36	0.38	0.24	0.35	0.34	0.32	0.26	0.29	0.24	-0.04	-14.2	52	17,959,651	21.8
	50～59歳	0.48	0.37	0.35	0.35	0.29	0.32	0.21	0.34	0.31	0.33	0.24	-0.09	-26.9	50	14,049,733	17.1
	60～64歳	0.41	0.31	0.38	0.37	0.37	0.29	0.45	0.41	0.34	0.38	0.25	-0.13	-35.1	61	6,831,945	8.3
	65～69歳	0.43	0.47	0.36	0.48	0.36	0.20	0.33	0.35	0.40	0.37	0.28	-0.09	-24.4	65	7,908,543	9.6
	70～74歳	0.44	0.54	0.60	0.36	0.32	0.20	0.33	0.33	0.29	0.34	0.28	-0.06	-17.6	63	4,642,828	5.6
	75歳以上	1.28	0.92	0.82	1.14	0.83	0.80	0.69	0.82	0.63	0.75	0.51	-0.25	-32.7	40	5,129,016	6.2
	65歳以上	0.64	0.61	0.55	0.62	0.48	0.37	0.44	0.48	0.43	0.47	0.35	-0.12	-26.2	53	17,680,387	21.5
合計	0.55	0.45	0.43	0.44	0.36	0.35	0.37	0.40	0.35	0.36	0.31	-0.05	-14.2	56	82,205,911	100.0	

注1 増減数（率）は、前年同期と比較した値である。
 2 指数は、平成19年を100としたものである。
 3 算出に用いた免許保有者数は、各前年の12月末現在の値である。

(3) 原付以上運転者（第1当事者）の法令違反別

ア 死亡事故を第1当事者の主な法令違反別にみると、

	件数	構成率
漫然運転	46件	18.0%
運転操作不適	39件	15.3%
脇見運転	37件	14.5%
安全不確認	24件	9.4%

の順に多く、これら違反は全て安全運転義務違反に分類される。

(表19)

表19 原付以上運転者（第1当事者）の法令違反別死亡事故件数の推移（各年1月末）

法令違反別	年												増減数	増減率	構成率	指数
	19年	20年	21年	22年	23年	24年	25年	26年	27年	28年	29年					
信号無視	18	10	10	13	13	10	10	8	9	5	4	-1	-20.0	1.6	22	
通行区分	16	9	17	14	11	8	10	14	16	18	18	0	0.0	7.1	113	
最高速度	40	22	25	14	14	13	11	11	15	15	11	-4	-26.7	4.3	28	
左折等方法 進行妨害	0	0	0	0	0	0	0	0	0	0	0	0	0	0.0	—	
	0	0	0	0	0	0	0	0	0	0	0	0	0	0.0	—	
安全進行義務	0	0	0	0	0	0	0	0	0	0	0	0	0	0.0	—	
優先通行妨害	5	14	7	11	7	4	4	9	8	3	2	-1	-33.3	0.8	40	
歩行者妨害等	34	21	25	26	21	28	15	27	14	27	17	-10	-37.0	6.7	50	
一時不停止	11	13	8	9	7	14	5	7	6	10	9	-1	-10.0	3.5	82	
酒酔い運転	11	6	5	3	3	3	1	2	1	3	1	-2	-66.7	0.4	9	
過労運転	1	2	1	0	2	0	0	2	1	4	1	-3	-75.0	0.4	100	
安全運転義務	運転操作不適	41	37	40	46	29	21	45	25	34	36	39	3	8.3	15.3	95
	漫然運転	72	53	56	65	44	64	52	68	53	55	46	-9	-16.4	18.0	64
	脇見運転	68	64	51	49	55	45	53	58	45	46	37	-9	-19.6	14.5	54
	動静不注視	16	9	10	3	5	8	11	7	6	9	5	-4	-44.4	2.0	31
	安全不確認	50	41	41	43	32	17	33	32	31	24	24	0	0.0	9.4	48
安全速度	12	14	21	14	18	13	12	9	14	11	12	1	9.1	4.7	100	
その他	3	3	1	3	2	4	5	7	3	1	3	2	200.0	1.2	100	
その他の違反	37	38	24	40	27	29	26	31	28	25	22	-3	-12.0	8.6	59	
違反不明	4	2	4	1	2	4	11	7	6	5	4	-1	-20.0	1.6	100	
合計	439	358	346	354	292	285	304	324	290	297	255	-42	-14.1	100.0	58	
最高速度違反構成率	9.1	6.1	7.2	4.0	4.8	4.6	3.6	3.4	5.2	5.1	4.3	—	—	—	47	

注1 増減数(率)は、前年同期と比較した値である。

注2 指数は、平成19年を100としたものである。

イ 死亡事故の上位法令違反を年齢層別にみると、漫然運転については、30～39歳が2割近く（9件。漫然運転の19.6%）を占め、運転操作不適については、65歳以上が4割近く（14件。運転操作不適の35.9%）を占めている。（表20）

表20 原付以上運転者（第1当事者）の法令違反別・年齢層別死亡事故件数

平成29年1月末

法令違反別	年齢層別													合計	構成率	
	15歳以下	16～19歳	20～24歳	25～24歳	25～29歳	30～39歳	40～49歳	50～59歳	60～64歳	65～69歳	70～74歳	75歳以上	65歳以上			
信号無視 (増減数)	0	1	-2	1	0	1	0	1	0	-1	1	0	1	4	-1	1.6
通行区分違反 (増減数)	0	0	-2	0	2	2	4	2	1	3	1	2	8	18	0	7.1
最高速度違反 (増減数)	0	1	4	5	1	3	1	0	0	-2	-1	1	1	11	-4	4.3
横断・転回等 (増減数)	0	0	0	0	0	-2	0	0	-1	0	0	0	0	0	-3	0.0
追越し違反 (増減数)	0	0	2	2	-1	0	0	0	0	0	0	1	1	3	2	1.2
踏切不停止 (増減数)	0	0	0	0	0	0	0	0	-1	0	0	-1	-1	0	-2	0.0
右折違反 (増減数)	0	0	0	0	0	0	0	0	-1	0	0	0	0	0	-1	0.0
左折違反 (増減数)	0	0	0	0	0	0	0	0	0	0	0	0	0	0	0	0.0
環状交差点 左折等方法 (増減数)	0	0	0	0	0	0	0	0	0	0	0	0	0	0	0	0.0
進行妨害 (増減数)	0	0	0	0	0	0	0	0	0	0	0	0	0	0	0	0.0
安全進行義務 (増減数)	0	0	0	0	0	0	0	0	0	0	0	0	0	0	0	0.0
優先通行妨害 (増減数)	0	1	0	1	0	0	-1	0	-1	0	1	-1	0	2	-1	0.8
交差点安全進行 (増減数)	0	0	3	3	2	2	2	-3	0	2	1	1	3	12	2	4.7
歩行者妨害等 (増減数)	0	-1	2	2	1	3	5	2	2	1	1	-1	2	17	-10	6.7
徐行違反 (増減数)	0	0	0	0	0	0	0	0	0	0	0	0	0	0	0	0.0
一時不停止 (増減数)	0	1	2	3	1	1	0	0	0	1	3	0	4	9	-1	3.5
酒酔い運転 (増減数)	0	0	-1	-1	0	0	0	0	0	-1	0	0	-1	1	-2	0.4
過労運転 (増減数)	0	0	-2	0	0	0	-2	1	0	0	0	0	0	-3	0	0.4
安全運転 運転操作不適 (増減数)	0	-1	-1	-2	2	-2	3	7	-6	2	1	-2	1	39	3	15.3
漫然運転 (増減数)	0	1	3	4	8	9	5	7	5	2	3	3	8	46	-9	18.0
脇見運転 (増減数)	0	1	7	8	6	1	9	6	1	4	1	1	6	37	-9	14.5
動静不注視 (増減数)	0	0	-1	0	1	-1	1	1	2	2	0	-2	2	5	-4	2.0
安全不確認 (増減数)	0	-1	-3	-4	3	3	2	0	-3	-1	0	0	-1	24	0	9.4
安全速度 (増減数)	0	1	1	2	2	2	1	3	3	0	2	2	2	12	1	4.7
その他 (増減数)	0	0	0	0	0	1	0	-1	1	0	0	1	1	3	2	1.2
その他の違反 (増減数)	0	0	0	0	0	-1	-3	2	1	0	0	0	0	7	-1	2.7
違反不明 (増減数)	0	0	-1	-1	0	0	2	1	0	-3	0	1	1	4	-1	1.6
合計	0	9	26	35	32	32	44	34	17	22	13	26	61	255	100.0	
構成率	0.0	3.5	10.2	13.7	12.5	12.5	17.3	13.3	6.7	8.6	5.1	10.2	23.9	100.0		
増減数	0	0	-1	-1	16	-9	-6	-13	-10	-6	-3	-10	-19	-42		
増減率	-	0.0	-3.7	-2.8	100.0	-22.0	-12.0	-27.7	-37.0	-21.4	-18.8	-27.8	-23.8	-14.1		

(4) 原付以上運転者（第1当事者）の飲酒有無別

死亡事故を第1当事者の飲酒有無別にみると、

	件数	構成率
飲酒あり	18件	7.1%
飲酒なし	237件	92.9%

となっている。

また、飲酒ありの死亡事故件数は、前年同期に比べ2件減少（-10.0%）している。

（図7、表21）

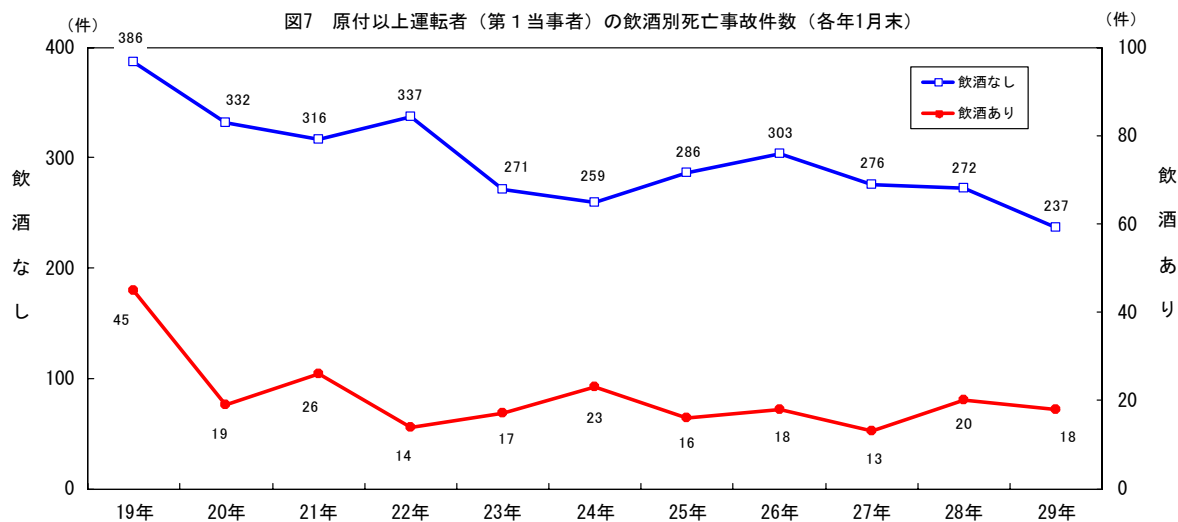


表21 原付以上運転者（第1当事者）の飲酒別死亡事故件数の推移（各年1月末）

飲酒別	年	19年	20年	21年	22年	23年	24年	25年	26年	27年	28年	29年	増減数	増減率	構成率	指数
飲酒あり	酒酔い	11	6	5	3	3	4	1	2	1	3	2	-1	-33.3	0.8	18
	酒気帯び(0.25以上)	19	7	18	5	9	10	10	11	8	12	12	0	0.0	4.7	63
	酒気帯び(0.25未満)	2	1	1	-	-	4	2	2	0	1	1	0	0.0	0.4	50
	基準以下	6	1	0	1	3	2	1	2	4	3	0	-3	-100.0	0.0	0
	検知不能	7	4	2	5	2	3	2	1	0	1	3	2	200.0	1.2	43
小計	45	19	26	14	17	23	16	18	13	20	18	-2	-10.0	7.1	40	
	飲酒あり構成率	10.3	5.3	7.5	4.0	5.8	8.1	5.3	5.6	4.5	6.7	7.1	-	-	-	69
飲酒なし		386	332	316	337	271	259	286	303	276	272	237	-35	-12.9	92.9	61
調査不能		8	7	4	3	4	3	2	3	1	5	0	-5	-100.0	0.0	0
合計		439	358	346	354	292	285	304	324	290	297	255	-42	-14.1	100.0	58

注1 増減数（率）は、前年同期と比較した値である。

注2 指数は、平成19年を100としたものである。

(5) 事故類型別

ア 死亡事故を事故類型別にみると、

	件数	構成率
人対車両事故	119件	43.1%
車両相互事故	84件	30.4%
車両単独事故	72件	26.1%

の順に多い。

(表22)

イ 死亡事故を小類型別にみると、

	件数	構成率
その他横断中(含横断歩道橋付近)	54件	19.6%
工作物衝突	43件	15.6%
横断歩道横断中(含横断歩道付近)	32件	11.6%
正面衝突	31件	11.2%

の順に多い。

(表22)

表22 事故類型別死亡事故件数の推移(各年1月末)

事故類型別	年												増減数	増減率	構成率	指数
	19年	20年	21年	22年	23年	24年	25年	26年	27年	28年	29年					
人対車両	対面通行中	6	8	9	9	2	8	1	7	4	6	3	-3	-50.0	1.1	50
	背面通行中	14	12	12	4	10	7	10	13	10	16	9	-7	-43.8	3.3	64
	横断中	48	33	34	32	33	37	25	32	28	23	24	1	4.3	8.7	50
	横断歩道	17	6	11	15	16	17	15	15	17	13	8	-5	-38.5	2.9	47
	横断歩道付近	1	1	2	1	3	0	1	3	1	0	1	1	—	0.4	100
	横断歩道橋付近	93	71	76	63	53	69	62	74	58	53	53	0	0.0	19.2	57
	その他															
	小計	159	111	123	111	105	123	103	124	104	89	86	-3	-3.4	31.2	54
	路上遊戯中	0	0	0	0	0	0	0	0	0	0	0	0	—	0.0	—
	路上作業中	5	3	4	2	3	1	2	4	1	3	1	-2	-66.7	0.4	20
路上停止中	3	7	0	5	4	2	3	3	4	4	4	0	0.0	1.4	133	
その他	19	16	13	20	13	11	24	11	19	12	16	4	33.3	5.8	84	
小計	206	157	161	151	137	152	143	162	142	130	119	-11	-8.5	43.1	58	
車両相互	正面衝突	49	29	42	34	30	27	30	29	43	31	31	0	0.0	11.2	63
	追突	7	11	7	6	10	8	11	12	8	10	5	-5	-50.0	1.8	71
	進行中	9	6	8	7	4	10	3	8	8	11	2	-9	-81.8	0.7	22
	その他	16	17	15	13	14	18	14	20	16	21	7	-14	-66.7	2.5	44
	小計	73	62	47	64	47	48	37	31	35	42	27	-15	-35.7	9.8	37
	出会い頭衝突	4	4	0	1	2	1	5	6	0	5	3	-2	-40.0	1.1	75
	追越・追抜時衝突	0	2	1	1	0	0	1	0	2	1	1	0	0.0	0.4	—
	すれ違い時衝突	6	6	2	6	4	1	5	3	5	6	3	-3	-50.0	1.1	50
	左折時衝突	17	31	20	22	19	14	14	16	14	9	6	-3	-33.3	2.2	35
	右折時衝突	19	11	9	13	11	7	18	9	9	5	6	1	20.0	2.2	32
その他	184	162	136	154	127	116	124	114	124	120	84	-36	-30.0	30.4	46	
小計																
車両単独	電柱	14	17	11	9	7	8	13	10	9	6	11	5	83.3	4.0	79
	標識	3	4	3	0	4	1	2	1	2	3	1	-2	-66.7	0.4	33
	分離帯等	2	5	5	7	1	4	2	2	5	6	3	-3	-50.0	1.1	150
	防護柵等	22	9	12	14	14	9	13	10	11	12	10	-2	-16.7	3.6	45
	家屋・塀	4	4	5	6	5	3	2	9	4	8	7	-1	-12.5	2.5	175
	橋梁・橋脚	2	1	4	2	0	0	2	2	2	2	2	0	0.0	0.7	100
	その他	11	10	7	10	7	6	9	10	9	10	9	-1	-10.0	3.3	82
	小計	58	50	47	48	38	31	43	44	42	47	43	-4	-8.5	15.6	74
	駐車車両衝突	5	2	4	4	2	6	2	5	3	2	3	1	50.0	1.1	60
	路外逸脱	13	6	11	15	13	8	12	9	14	14	16	2	14.3	5.8	123
転落	2	2	1	2	2	1	2	5	2	2	0	-2	-100.0	0.0	0	
その他	15	8	12	17	15	9	14	14	16	16	16	0	0.0	5.8	107	
小計	7	8	5	8	3	2	4	3	2	6	8	2	33.3	2.9	114	
転倒	4	1	7	0	1	3	2	5	2	3	2	-1	-33.3	0.7	50	
その他	89	69	75	77	59	51	65	71	65	74	72	-2	-2.7	26.1	81	
小計																
列車	3	4	3	2	3	2	5	2	2	4	1	-3	-75.0	0.4	33	
合計	482	392	375	384	326	321	337	349	333	328	276	-52	-15.9	100.0	57	

注1 増減数(率)は、前年同期と比較した値である。

2 指数は、平成19年を100としたものである。

(6) 道路形状別

道路形状別では、

	件数	構成率
非市街地単路	91件	33.0%
市街地交差点 (交差点付近を含む。)	84件	30.4%
市街地単路	67件	24.3%

の順に多い。

(表23)

表23 地形別・道路形状別死亡事故件数の推移(各年1月末)

地形別・道路形状別	年												増減数	増減率	構成率	指数		
	19年	20年	21年	22年	23年	24年	25年	26年	27年	28年	29年							
市街地	交差点	環状交差点	0	0	0	0	0	0	0	0	0	0	0	0	0	0	0	0
		その内	信号機有	74	68	55	60	54	51	36	41	50	44	29	-15	-34.1	10.5	39
			信号機無	51	37	42	42	31	38	32	47	28	29	34	5	17.2	12.3	67
			他	125	105	97	102	85	89	68	88	78	73	63	-10	-13.7	22.8	50
		小計	125	105	97	102	85	89	68	88	78	73	63	-10	-13.7	22.8	50	
	環状交差点付近	0	0	0	0	0	0	0	0	0	0	1	1	—	—	0.4	—	
		交差点付近	44	29	26	31	34	27	38	40	34	31	20	-11	-35.5	7.2	45	
	小計	169	134	123	133	119	116	106	128	112	104	84	-20	-19.2	30.4	50		
	単路	カーブ	16	17	19	13	14	9	7	14	9	10	9	-1	-10.0	3.3	56	
		一般単路	101	78	58	59	60	54	62	58	57	59	56	-3	-5.1	20.3	55	
		トンネル	0	0	0	0	0	0	2	0	1	1	0	-1	-100.0	0.0	—	
		橋	2	1	1	2	0	0	4	1	2	5	2	-3	-60.0	0.7	100	
		小計	119	96	78	74	74	63	75	73	69	75	67	-8	-10.7	24.3	56	
	踏切	2	3	3	2	2	1	3	0	2	1	1	0	0	0.0	0.4	50	
その他の場所	2	0	0	2	3	2	7	2	8	2	4	2	100.0	1.4	200			
小計	292	233	204	211	198	182	191	203	191	182	156	-26	-14.3	56.5	53			
非市街地	交差点	環状交差点	0	0	0	0	0	0	0	0	0	0	0	0	0	0	0	
		その内	信号機有	17	9	10	16	7	15	9	9	7	13	8	-5	-38.5	2.9	47
			信号機無	24	33	35	35	27	21	26	24	22	30	10	-20	-66.7	3.6	42
			他	41	42	45	51	34	36	35	33	29	43	18	-25	-58.1	6.5	44
		小計	41	42	45	51	34	36	35	33	29	43	18	-25	-58.1	6.5	44	
	環状交差点付近	0	0	0	0	0	0	0	0	0	0	0	0	—	—	0.0	—	
	交差点付近	15	9	9	9	9	13	8	14	12	15	8	-7	-46.7	2.9	53		
	小計	56	51	54	60	43	49	43	47	41	58	26	-32	-55.2	9.4	46		
	カーブ	48	31	43	34	39	23	31	29	29	26	33	7	26.9	12.0	69		
	一般単路	81	69	69	70	45	60	62	66	62	51	52	1	2.0	18.8	64		
	トンネル	3	2	1	3	0	5	2	0	3	3	2	-1	-33.3	0.7	67		
	橋	0	3	4	4	0	1	5	2	5	0	4	4	—	1.4	—		
	小計	132	105	117	111	84	89	100	97	99	80	91	11	13.8	33.0	69		
	踏切	1	1	0	0	1	1	2	2	0	3	0	-3	-100.0	0.0	0		
その他の場所	1	2	0	2	0	0	1	0	2	5	3	-2	-40.0	1.1	300			
小計	190	159	171	173	128	139	146	146	142	146	120	-26	-17.8	43.5	63			
合計	交差点	環状交差点	0	0	0	0	0	0	0	0	0	0	0	0	0	0	0	
		その内	信号機有	91	77	65	76	61	66	45	50	57	57	37	-20	-35.1	13.4	41
			信号機無	75	70	77	77	58	59	58	71	50	59	44	-15	-25.4	15.9	59
			他	166	147	142	153	119	125	103	121	107	116	81	-35	-30.2	29.3	49
		小計	166	147	142	153	119	125	103	121	107	116	81	-35	-30.2	29.3	49	
	環状交差点付近	0	0	0	0	0	0	0	0	0	0	1	1	—	0.4	—		
	交差点付近	59	38	35	40	43	40	46	54	46	46	28	-18	-39.1	10.1	47		
	小計	225	185	177	193	162	165	149	175	153	162	110	-52	-32.1	39.9	49		
	カーブ	64	48	62	47	53	32	38	43	38	36	42	6	16.7	15.2	66		
	一般単路	182	147	127	129	105	114	124	124	119	110	108	-2	-1.8	39.1	59		
	トンネル	3	2	1	3	0	5	4	0	4	4	2	-2	-50.0	0.7	67		
	橋	2	4	5	6	0	1	9	3	7	5	6	1	20.0	2.2	300		
	小計	251	201	195	185	158	152	175	170	168	155	158	3	1.9	57.2	63		
	踏切	3	4	3	2	3	2	5	2	2	4	1	-3	-75.0	0.4	33		
その他の場所	3	2	0	4	3	2	8	2	10	7	7	0	0	2.5	233			
計	482	392	375	384	326	321	337	349	333	328	276	-52	-15.9	100.0	57			

注1 増減数(率)は、前年同期と比較した値である。

注2 指数は、平成19年を100としたものである。

注3 「信号機無」には、信号機不動作の場合を含む。

注4 「踏切」とは、踏切上の事故で当事者が列車でない場合を含む。

注5 「その他の場所」とは、広場等車道幅員が容易に測定できない道路であって、高速道路等に設けられたサービスエリア等を含む。

4 都道府県別交通事故発生状況

(1) 平成29年1月末の都道府県別交通事故発生状況

表24 都道府県別交通事故発生状況(発生件数及び負傷者数は概数)

平成29年1月末

管区	都道府県	発生件数			死者数				負傷者数		
		増減数	増減率		増減数	増減率	順位	増減数	増減率		
北海道	札幌	713	43	6.4	3	-3	-50.0		814	-14	-1.7
	函館	80	4	5.3	1	1	-		106	8	8.2
	旭川	84	-22	-20.8	0	0	-		107	-19	-15.1
	釧路	97	44	83.0	1	-1	-50.0		109	45	70.3
	北見	39	7	21.9	1	0	0.0		51	13	34.2
	計	1,013	76	8.1	6	-3	-33.3	22	1,187	33	2.9
東	青森	312	-65	-17.2	8	4	100.0	14	409	-49	-10.7
	岩手	184	-21	-10.2	8	3	60.0	14	230	-35	-13.2
	宮城	678	62	10.1	0	-6	-100.0	45	874	91	11.6
	秋田	195	38	24.2	0	-1	-100.0	45	243	48	24.6
	山形	604	103	20.6	2	-1	-33.3	34	739	122	19.8
北	福島	461	10	2.2	6	0	0.0	22	560	15	2.8
	計	2,434	127	5.5	24	-1	-4.0	***	3,055	192	6.7
東	京	2,495	72	3.0	8	-3	-27.3	14	2,922	81	2.9
関	茨城	857	-35	-3.9	16	1	6.7	1	1,093	-84	-7.1
	栃木	446	-41	-8.4	11	2	22.2	7	558	-43	-7.2
	群馬	1,065	-87	-7.6	10	5	100.0	9	1,316	-175	-11.7
	埼玉	2,027	20	1.0	13	0	0.0	4	2,471	-15	-0.6
	千葉	1,372	75	5.8	14	-5	-26.3	2	1,687	93	5.8
	神奈川	2,156	-1	0.0	9	-5	-35.7	11	2,549	14	0.6
	新潟	331	-32	-8.8	3	-5	-62.5	30	403	-28	-6.5
	山梨	278	-3	-1.1	6	4	200.0	22	357	-8	-2.2
	長野	690	67	10.8	7	-14	-66.7	17	861	43	5.3
	静岡	2,413	-100	-4.0	9	-1	-10.0	11	3,132	-166	-5.0
	計	11,635	-137	-1.2	98	-18	-15.5	***	14,427	-369	-2.5
中	富山	273	37	15.7	2	-3	-60.0	34	316	37	13.3
	石川	236	-71	-23.1	4	1	33.3	28	267	-100	-27.2
	福井	129	-44	-25.4	2	-5	-71.4	34	138	-50	-26.6
	岐阜	512	-117	-18.6	5	-7	-58.3	26	699	-105	-13.1
	愛知	3,158	-153	-4.6	12	-9	-42.9	6	3,869	-211	-5.2
部	三重	495	-42	-7.8	7	-4	-36.4	17	645	-65	-9.2
	計	4,803	-390	-7.5	32	-27	-45.8	***	5,934	-494	-7.7
近	滋賀	378	-35	-8.5	1	-1	-50.0	41	493	-41	-7.7
	京都	551	-110	-16.6	3	-1	-25.0	30	645	-156	-19.5
	大阪	2,569	-159	-5.8	13	-6	-31.6	4	3,156	-119	-3.6
	兵庫	2,251	99	4.6	14	-3	-17.6	2	2,734	132	5.1
	奈良	347	-9	-2.5	6	5	500.0	22	454	17	3.9
畿	和歌山	206	-6	-2.8	4	0	0.0	28	251	-20	-7.4
	計	6,302	-220	-3.4	41	-6	-12.8	***	7,733	-187	-2.4
中	鳥取	60	-5	-7.7	0	-3	-100.0	45	79	6	8.2
	島根	102	-9	-8.1	3	-1	-25.0	30	115	-23	-16.7
	岡山	651	-118	-15.3	7	1	16.7	17	792	-123	-13.4
	広島	690	-78	-10.2	7	4	133.3	17	871	-99	-10.2
	山口	475	-26	-5.2	2	-3	-60.0	34	595	-28	-4.5
	計	1,978	-236	-10.7	19	-2	-9.5	***	2,452	-267	-9.8
四	徳島	255	-20	-7.3	2	-4	-66.7	34	309	-31	-9.1
	香川	573	40	7.5	1	-5	-83.3	41	712	55	8.4
	愛媛	316	-40	-11.2	5	-2	-28.6	26	364	-54	-12.9
	高知	160	-24	-13.0	1	-4	-80.0	41	182	-11	-5.7
	計	1,304	-44	-3.3	9	-15	-62.5	***	1,567	-41	-2.5
九	福岡	2,636	-11	-0.4	11	1	10.0	7	3,385	-31	-0.9
	佐賀	570	-56	-8.9	1	0	0.0	41	691	-126	-15.4
	長崎	420	27	6.9	2	-2	-50.0	34	550	34	6.6
	熊本	446	4	0.9	7	-2	-22.2	17	554	-14	-2.5
	大分	237	2	0.9	2	-2	-50.0	34	317	20	6.7
	宮崎	586	-100	-14.6	9	4	80.0	11	646	-135	-17.3
	鹿児島	488	-90	-15.6	10	8	400.0	9	573	-115	-16.7
州	沖縄	373	-10	-2.6	3	1	50.0	30	430	20	4.9
	計	5,756	-234	-3.9	45	8	21.6	***	7,146	-347	-4.6
合	計	37,720	-986	-2.5	282	-67	-19.2	***	46,423	-1,399	-2.9

注：増減数（率）は、前年同期と比較した値である。

(2) 平成29年1月末の都道府県別高齢者の死者数

表25 都道府県別高齢者の死者数

区分		平成29年1月末			
都道府県別		全死者	高齢者	高齢者 構成率	順位
北海道		6	3	50.0	25
東	青森	8	5	62.5	17
	岩手	8	4	50.0	25
	宮城	0	0	—	—
	秋田	0	0	—	—
北	山形	2	0	0.0	40
	福島	6	5	83.3	7
東京		8	2	25.0	38
関	茨城	16	8	50.0	25
	栃木	11	8	72.7	9
	群馬	10	7	70.0	12
	埼玉	13	8	61.5	18
	千葉	14	5	35.7	36
	神奈川	9	5	55.6	23
	新潟	3	3	100.0	1
	山梨	6	4	66.7	13
東	長野	7	4	57.1	19
	静岡	9	7	77.8	8
	富山	2	0	0.0	40
中	石川	4	4	100.0	1
	福井	2	1	50.0	25
	岐阜	5	2	40.0	34
	愛知	12	5	41.7	33
	三重	7	3	42.9	32
近	滋賀	1	0	0.0	40
	京都	3	3	100.0	1
	大阪	13	7	53.8	24
	兵庫	14	8	57.1	19
	奈良	6	4	66.7	13
畿	和歌山	4	1	25.0	38
	鳥取	0	0	—	—
	島根	3	2	66.7	13
	岡山	7	5	71.4	11
	広島	7	4	57.1	19
四	山口	2	1	50.0	25
	徳島	2	1	50.0	25
	香川	1	0	0.0	40
	愛媛	5	5	100.0	1
	高知	1	0	0.0	40
九	福岡	11	8	72.7	9
	佐賀	1	1	100.0	1
	長崎	2	2	100.0	1
	熊本	7	4	57.1	19
	大分	2	1	50.0	25
	宮崎	9	6	66.7	13
	鹿児島	10	4	40.0	34
	沖縄	3	1	33.3	37
合計		282	161	57.1	—

(平成27年国勢調査)			
全人口 (千人)	うち高齢者 (千人)	高齢者人口 構成率	順位
5,382	1,558	28.9	20
1,308	391	29.9	12
1,280	387	30.2	9
2,334	588	25.2	41
1,023	343	33.5	1
1,124	344	30.6	6
1,914	542	28.3	23
13,515	3,006	22.2	46
2,917	772	26.5	36
1,974	508	25.7	38
1,973	540	27.4	32
7,267	1,789	24.6	42
6,223	1,584	25.5	40
9,126	2,158	23.6	44
2,304	685	29.7	14
835	235	28.1	26
2,099	626	29.8	13
3,700	1,021	27.6	28
1,066	323	30.3	8
1,154	317	27.5	31
787	222	28.2	24
2,032	568	28.0	27
7,483	1,761	23.5	45
1,816	501	27.6	29
1,413	338	23.9	43
2,610	703	26.9	34
8,839	2,278	25.8	37
5,535	1,482	26.8	35
1,364	389	28.5	22
964	296	30.7	5
573	169	29.5	15
694	223	32.1	3
1,922	541	28.1	25
2,844	774	27.2	33
1,405	448	31.9	4
756	231	30.6	7
976	286	29.3	17
1,385	417	30.1	11
728	237	32.6	2
5,102	1,305	25.6	39
833	229	27.5	30
1,377	405	29.4	16
1,786	511	28.6	21
1,166	352	30.2	10
1,104	323	29.3	18
1,648	480	29.1	19
1,434	278	19.4	47
127,095	33,465	26.3	—

注 人口は、総務省統計資料「平成27年国勢調査結果」による。