

交通事故統計（平成29年4月末）

警察庁交通局交通企画課

目 次

1	平成29年4月中の交通事故発生状況	1 頁
2	平成29年4月末の交通事故発生状況	2 頁
3	平成29年4月末の死者の状況と特徴	
(1)	年齢層別	3 頁
(2)	状態別	5 頁
(3)	年齢層別・状態別	6 頁
(4)	高齢者の年齢層別・状態別	7 頁
(5)	自動車乗車中	8 頁
(6)	二輪車乗車中	9 頁
(7)	自転車乗用中	10 頁
(8)	歩行中	10 頁
(9)	昼夜別	11 頁
4	平成29年4月末の死亡事故の状況と特徴	
(1)	第1当事者別	13 頁
(2)	原付以上運転者(第1当事者)の年齢層別	14 頁
(3)	原付以上運転者(第1当事者)の法令違反別	15 頁
(4)	原付以上運転者(第1当事者)の飲酒有無別	17 頁
(5)	事故類型別	18 頁
(6)	道路形状別	19 頁
5	都道府県別交通事故発生状況	
(1)	平成29年4月中の都道府県別交通事故発生状況	20 頁
(2)	平成29年4月末の都道府県別交通事故発生状況	21 頁
(3)	平成29年4月末の都道府県別高齢者の死者数	22 頁

注1 数字は単位未満で四捨五入してあるため、合計の数字と内訳の計が一致しない場合や、四捨五入前の数字を用いて計算した結果と表中の数字が一致しない場合もある。

2 「概数」とは、交通事故日報集計システムにより集計された速報値のことである(後日修正もあり得る。)

3 各数値は、原則として、平成29年5月11日までに入手したデータにより作成したものである(新たな事実が判明した場合等には、後日修正もあり得る。)

1 平成29年4月中の交通事故発生状況

4月中に発生した交通事故は、

○ 発生件数（概数）	37,571件	（1日平均	1,252件）
前年同期比	-1,108件	（	-2.9%）
うち死亡事故件数（確定数）	242件	（1日平均	8.1件）
前年同期比	-57件	（	-19.1%）
○ 死者数（確定数）	244人	（1日平均	8.1人）
前年同期比	-65人	（	-21.0%）
○ 負傷者数（概数）	46,301人	（1日平均	1,543人）
前年同期比	-1,552人	（	-3.2%）

で、前年同期と比較すると、発生件数、死者数及び負傷者数のいずれも減少している。
（図1、表1）

図1 月別死者数の推移

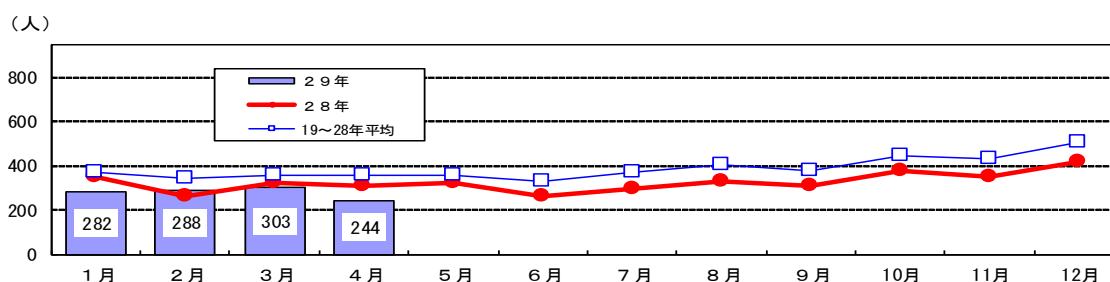


表1 平成29年中の月別交通事故発生状況（発生件数及び負傷者数は概数）

区分 月別	発生件数				死者数				負傷者数			
	1日平均	増減数	増減率		1日平均	増減数	増減率		1日平均	増減数	増減率	
1月	37,720	1,217	-986	-2.5	282	9.1	-67	-19.2	46,423	1,498	-1,399	-2.9
2月	37,086	1,325	-2,144	-5.5	288	10.3	27	10.3	45,255	1,616	-2,552	-5.3
3月	41,113	1,326	-1,521	-3.6	303	9.8	-18	-5.6	50,514	1,629	-1,987	-3.8
4月	37,571	1,252	-1,108	-2.9	244	8.1	-65	-21.0	46,301	1,543	-1,552	-3.2
合計	153,490	1,279	-5,759	-3.6	1,117	9.3	-123	-9.9	188,493	1,571	-7,490	-3.8

注1 増減数（率）は、前年同期と比較した値である。

注2 交通事故日報による集計の速報値である。

2 平成29年4月末の交通事故発生状況

4月末までに発生した交通事故は、

○ 発生件数（概数）	153,490件	（1日平均	1,279件）
前年同期比	-5,759件	（	-3.6%）
うち死亡事故件数（確定数）	1,101件	（1日平均	9.2件）
前年同期比	-96件	（	-8.0%）
○ 死者数（確定数）	1,117人	（1日平均	9.3人）
前年同期比	-123人	（	-9.9%）
○ 負傷者数（概数）	188,493人	（1日平均	1,571人）
前年同期比	-7,490人	（	-3.8%）

で、前年同期と比較すると、発生件数、死者数及び負傷者数のいずれも減少している。

（表1・2）

表2 月別死者数の推移

年	月	1月	2月	3月	4月	5月	6月	上半期計	7月	8月	9月	10月	11月	12月	下半期計	年間合計
昭和45年		1,237	1,140	1,379	1,271	1,419	1,289	7,735	1,480	1,545	1,467	1,476	1,515	1,547	9,030	16,765
平成14年		648	633	736	691	642	623	3,973	656	698	670	762	801	836	4,423	8,396
15年		597	560	625	573	609	573	3,537	586	711	644	740	748	802	4,231	7,768
16年		564	517	624	611	587	564	3,467	640	629	588	650	694	768	3,969	7,436
17年		564	472	575	531	500	514	3,156	582	615	638	616	656	674	3,781	6,937
18年		537	427	555	490	476	472	2,957	528	569	510	548	650	653	3,458	6,415
19年		496	454	453	424	432	427	2,686	474	528	475	549	511	573	3,110	5,796
20年		403	362	391	404	387	372	2,319	449	477	398	504	491	571	2,890	5,209
21年		384	364	387	357	406	354	2,252	381	440	407	468	489	542	2,727	4,979
22年		393	354	368	356	380	357	2,208	410	437	415	469	426	583	2,740	4,948
23年		333	363	383	378	346	347	2,150	365	410	378	472	431	485	2,541	4,691
24年		326	325	342	341	310	302	1,946	347	392	373	440	435	505	2,492	4,438
25年		347	339	334	345	332	314	2,011	332	374	366	381	432	492	2,377	4,388
26年		355	307	311	313	322	317	1,925	325	301	345	400	377	440	2,188	4,113
27年		346	308	317	320	314	287	1,892	333	340	339	391	379	443	2,225	4,117
28年		349	261	321	309	323	264	1,827	294	328	309	376	350	420	2,077	3,904
29年		282	288	303	244			1,117								1,117
	増減数	-67	27	-18	-65			-123								-123
	増減率	-19.2	10.3	-5.6	-21.0			-9.9								-9.9
1日当たり死者数		9.1	10.3	9.8	8.1			9.3								9.3

注1 増減数（率）は、前年同期と比較した値である。

2 昭和45年は、死者数が最も多い年である。

3 平成29年4月末の死者の状況と特徴

(1) 年齢層別

ア 死者数を年齢層別にみると、高齢者が死者全体の5割以上(590人、構成率52.8%)を占め、平成27年国勢調査結果の人口構成率(26.3%)と比較しても約2.0倍に至るなど、高い水準にある。(図2・3、表3)

図2 平成29年4月末の年齢層別死者数(構成率%)

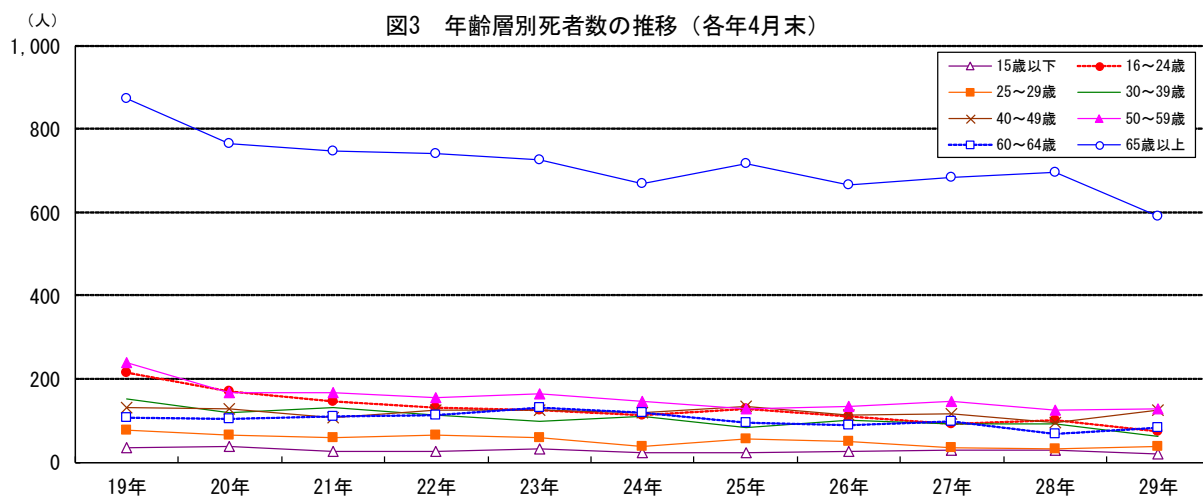
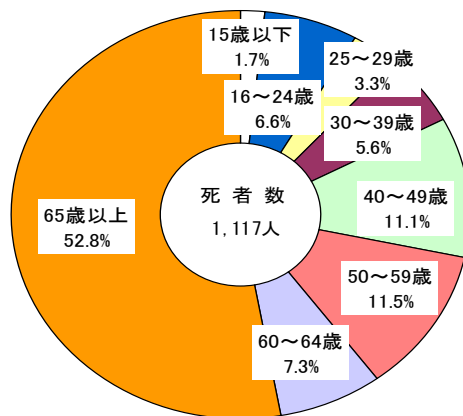


表3 年齢層別死者数の推移（各年4月末）

年齢層別	年															
	19年	20年	21年	22年	23年	24年	25年	26年	27年	28年	29年	増減数	増減率	構成率	指数	
15歳以下	34	38	25	27	33	22	23	26	29	28	19	-9	-32.1	1.7	56	
16～19歳	92	71	52	48	65	50	53	61	38	40	25	-15	-37.5	2.2	27	
20～24歳	124	100	93	83	59	62	75	48	54	61	49	-12	-19.7	4.4	40	
16～24歳	216	171	145	131	124	112	128	109	92	101	74	-27	-26.7	6.6	34	
25～29歳	77	66	59	66	59	37	56	50	35	33	37	4	12.1	3.3	48	
30～39歳	151	118	132	114	97	109	83	101	91	91	63	-28	-30.8	5.6	42	
40～49歳	130	129	106	125	125	120	134	112	116	95	124	29	30.5	11.1	95	
50～59歳	239	168	168	156	164	145	129	134	145	126	128	2	1.6	11.5	54	
60～64歳	107	105	111	112	130	119	94	88	99	69	82	13	18.8	7.3	77	
65～69歳	157	150	121	130	109	124	126	117	111	115	109	-6	-5.2	9.8	69	
70～74歳	196	168	164	146	149	112	141	118	141	127	97	-30	-23.6	8.7	49	
75歳以上	520	447	461	464	467	434	451	431	432	455	384	-71	-15.6	34.4	74	
65歳以上	873	765	746	740	725	670	718	666	684	697	590	-107	-15.4	52.8	68	
合計	1,827	1,560	1,492	1,471	1,457	1,334	1,365	1,286	1,291	1,240	1,117	-123	-9.9	100.0	61	
高齢者構成率	47.8	49.0	50.0	50.3	49.8	50.2	52.6	51.8	53.0	56.2	52.8	-	-	-	111	

注1 増減数（率）は、前年同期と比較した値である。

2 指数は、平成19年を100としたものである。

イ 人口10万人当たり死者数をみると、高齢者（1.76人）が他の年齢層と比べて高い。
（表4）

表4 年齢層別人口10万人当たり死者数の推移（各年4月末）

年齢層別	年															(人口27年)	
	19年	20年	21年	22年	23年	24年	25年	26年	27年	28年	29年	増減数	増減率	指数	(千人)	構成率	
15歳以下	0.18	0.20	0.14	0.15	0.18	0.12	0.13	0.15	0.16	0.16	0.11	-0.05	-30.8	61	17.082	13.4	
16～19歳	1.72	1.36	1.03	0.97	1.33	1.03	1.08	1.26	0.78	0.83	0.52	-0.31	-37.3	30	4.813	3.8	
20～24歳	1.69	1.37	1.28	1.17	0.85	0.96	1.18	0.77	0.87	0.98	0.82	-0.16	-16.5	49	5.968	4.7	
16～24歳	1.70	1.37	1.18	1.09	1.05	0.99	1.14	0.98	0.83	0.92	0.69	-0.23	-25.0	40	10.781	8.5	
25～29歳	0.93	0.82	0.76	0.87	0.79	0.51	0.78	0.71	0.51	0.49	0.58	0.08	16.8	62	6.410	5.0	
30～39歳	0.82	0.62	0.70	0.61	0.53	0.60	0.47	0.59	0.55	0.56	0.40	-0.16	-28.4	49	15.607	12.3	
40～49歳	0.82	0.82	0.66	0.77	0.76	0.72	0.78	0.63	0.64	0.52	0.67	0.16	30.6	82	18.395	14.5	
50～59歳	1.25	0.87	0.91	0.88	0.97	0.89	0.81	0.86	0.94	0.82	0.83	0.01	1.6	66	15.445	12.2	
60～64歳	1.25	1.29	1.31	1.25	1.38	1.19	0.88	0.86	1.02	0.77	0.97	0.20	26.2	77	8.455	6.7	
65～69歳	2.11	1.97	1.54	1.62	1.30	1.51	1.60	1.43	1.28	1.26	1.13	-0.13	-10.0	54	9.644	7.6	
70～74歳	2.95	2.47	2.37	2.10	2.16	1.61	1.96	1.60	1.86	1.60	1.26	-0.34	-21.3	43	7.696	6.1	
75歳以上	4.48	3.67	3.63	3.51	3.41	3.08	3.07	2.84	2.77	2.86	2.38	-0.48	-16.7	53	16.126	12.7	
65歳以上	3.40	2.88	2.72	2.62	2.50	2.29	2.41	2.16	2.14	2.11	1.76	-0.35	-16.5	52	33.465	26.3	
合計	1.43	1.22	1.17	1.15	1.14	1.04	1.07	1.01	1.01	0.98	0.88	-0.10	-9.9	61	127.095	100.0	

注1 増減数（率）は、前年同期と比較した値である。

2 指数は、平成19年を100としたものである。

3 算出に用いた人口は、各前々年の総務省統計資料「人口推計（各年10月1日現在）」（補間補正前人口）又は「国勢調査結果」による。

(2) 状態別

死者数を状態別にみると、

	死者数	構成率
歩 行 中	414人	37.1%
自動車乗車中	401人	35.9%
自転車乗用中	137人	12.3%

の順に多い。

(図4・5、表5)

図4 平成29年4月末の状態別死者数(構成率%)

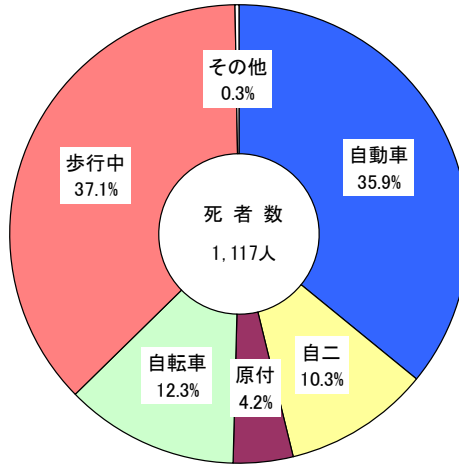


図5 状態別死者数の推移(各年4月末)

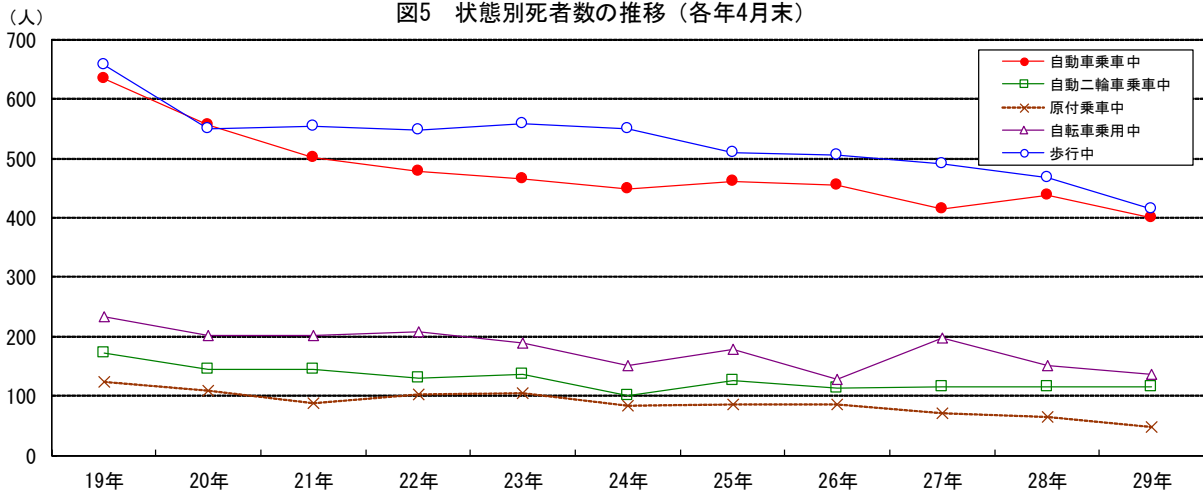


表5 状態別死者数の推移(各年4月末)

状態別	年												増減数	増減率	構成率	指数
	19年	20年	21年	22年	23年	24年	25年	26年	27年	28年	29年					
自動車乗車中	634	556	501	479	465	449	462	455	414	439	401	-38	-8.7	35.9	63	
自動二輪車乗車中	173	144	144	130	137	100	125	113	116	115	115	0	0.0	10.3	66	
原付乗車中	124	108	87	103	105	84	86	85	70	65	47	-18	-27.7	4.2	38	
自転車乗用中	234	201	202	208	190	150	178	127	198	150	137	-13	-8.7	12.3	59	
歩行中	658	549	554	548	559	550	509	505	491	467	414	-53	-11.3	37.1	63	
その他	4	2	4	3	1	1	5	1	2	4	3	-1	-25.0	0.3	75	
合計	1,827	1,560	1,492	1,471	1,457	1,334	1,365	1,286	1,291	1,240	1,117	-123	-9.9	100.0	61	
自動車乗車中構成率	34.7	35.6	33.6	32.6	31.9	33.7	33.8	35.4	32.1	35.4	35.9	-	-	-	103	
自転車乗用中構成率	12.8	12.9	13.5	14.1	13.0	11.2	13.0	9.9	15.3	12.1	12.3	-	-	-	96	
歩行中構成率	36.0	35.2	37.1	37.3	38.4	41.2	37.3	39.3	38.0	37.7	37.1	-	-	-	103	

注1 増減数(率)は、前年同期と比較した値である。

2 指数は、平成19年を100としたものである。

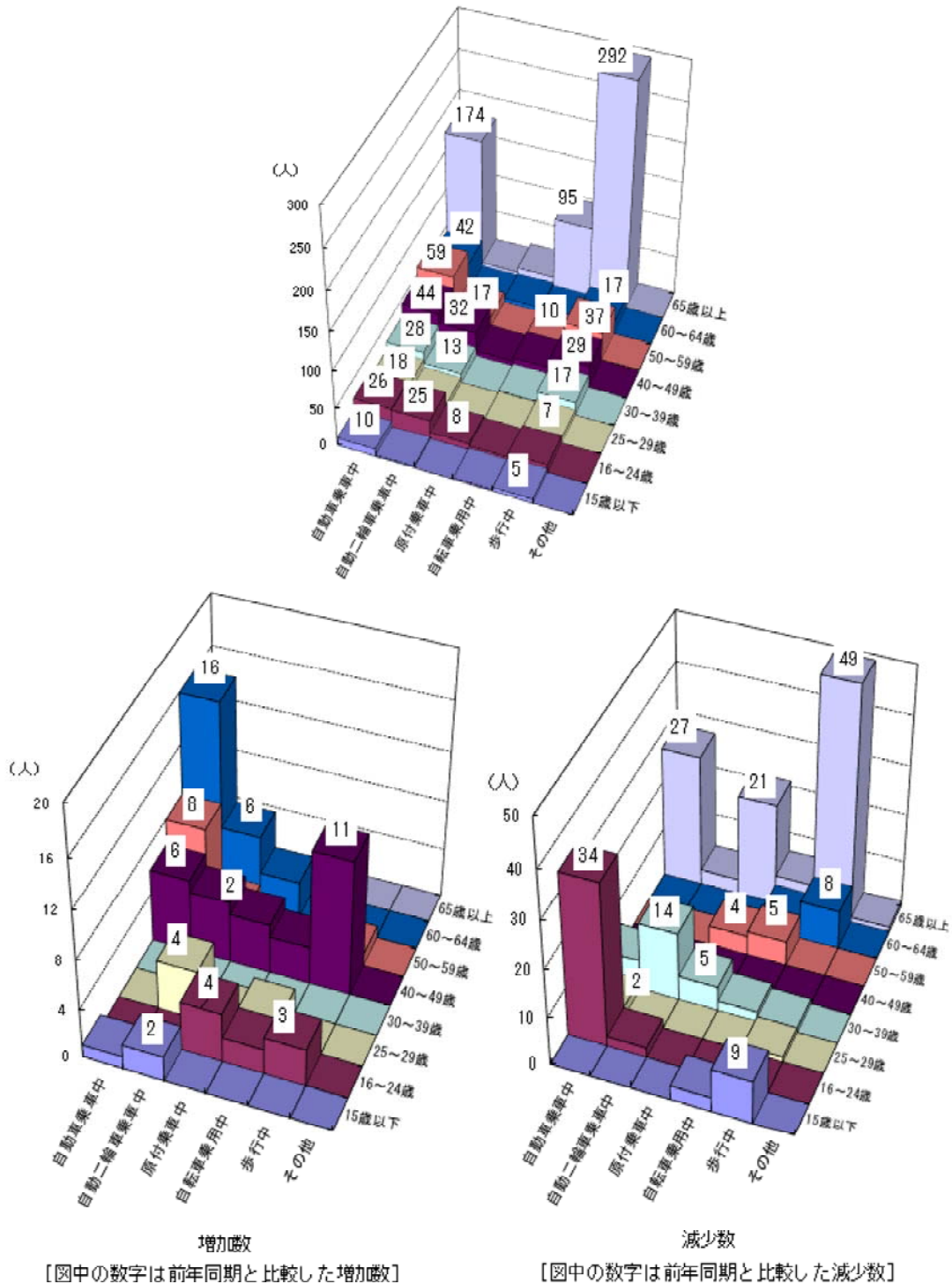
(3) 年齢層別・状態別

年齢層別・状態別に死者数をみると、高齢者の歩行中及び自動車乗車中が突出しており、両者で全死者数の4割以上を占めている。

	死者数	構成率
65歳以上の歩行中	292人	26.1%
65歳以上の自動車乗車中	174人	15.6%

(図6)

図6 年齢層別・状態別死者数(平成29年4月末)



(4) 高齢者の年齢層別・状態別

ア 65～69歳高齢者の死者数を状態別にみると、

	死者数	構成率
歩行中	48人	44.0%
自動車乗車中	36人	33.0%
自転車乗用中	14人	12.8%

の順に多い。

イ 70～74歳高齢者の死者数を状態別にみると、

	死者数	構成率
歩行中	43人	44.3%
自動車乗車中	28人	28.9%
自転車乗用中	19人	19.6%

の順に多い。

ウ 75歳以上高齢者の死者数を状態別にみると、

	死者数	構成率
歩行中	201人	52.3%
自動車乗車中	110人	28.6%
自転車乗用中	62人	16.1%

の順に多い。

(表6)

表6 高齢者の年齢層別、状態別死者数の推移 (各年4月末)

年齢層別・状態別	年											増減数	増減率	構成率	指数	
	19年	20年	21年	22年	23年	24年	25年	26年	27年	28年	29年					
65歳	自動車乗車中	39	47	35	46	36	39	34	38	36	43	36	-7	-16.3	33.0	92
	自動二輪車乗車中	5	2	1	2	3	2	4	4	1	7	4	-3	-42.9	3.7	80
	原付乗車中	10	9	10	7	13	13	6	11	11	7	6	-1	-14.3	5.5	60
	自転車乗用中	31	35	26	20	17	19	18	15	19	18	14	-4	-22.2	12.8	45
	歩行中	72	57	49	55	40	51	64	49	43	40	48	8	20.0	44.0	67
	その他	0	0	0	0	0	0	0	0	1	0	1	1	-	0.9	-
計	157	150	121	130	109	124	126	117	111	115	109	-6	-5.2	100.0	69	
70歳	自動車乗車中	46	50	49	31	43	31	35	32	37	39	28	-11	-28.2	28.9	61
	自動二輪車乗車中	4	2	2	3	2	1	2	2	1	1	3	2	200.0	3.1	75
	原付乗車中	16	13	6	5	13	4	13	9	11	4	4	0	0.0	4.1	25
	自転車乗用中	36	36	36	38	21	16	22	13	24	19	19	0	0.0	19.6	53
	歩行中	93	67	71	69	69	60	69	62	68	63	43	-20	-31.7	44.3	46
	その他	1	0	0	0	1	0	0	0	0	1	0	-1	-100.0	0.0	0
計	196	168	164	146	149	112	141	118	141	127	97	-30	-23.6	100.0	49	
75歳以上	自動車乗車中	98	91	92	96	104	104	118	113	100	119	110	-9	-7.6	28.6	112
	自動二輪車乗車中	9	11	6	7	7	4	10	6	8	6	4	-2	-33.3	1.0	44
	原付乗車中	25	20	19	29	22	18	21	24	13	27	7	-20	-74.1	1.8	28
	自転車乗用中	95	68	67	71	67	62	69	44	75	64	62	-2	-3.1	16.1	65
	歩行中	292	255	274	261	267	245	229	244	235	238	201	-37	-15.5	52.3	69
	その他	1	2	3	0	0	1	4	0	1	1	0	-1	-100.0	0.0	0
計	520	447	461	464	467	434	451	431	432	455	384	-71	-15.6	100.0	74	
高齢者	自動車乗車中	183	188	176	173	183	174	187	183	173	201	174	-27	-13.4	29.5	95
	自動二輪車乗車中	18	15	9	12	12	7	16	12	10	14	11	-3	-21.4	1.9	61
	原付乗車中	51	42	35	41	48	35	40	44	35	38	17	-21	-55.3	2.9	33
	自転車乗用中	162	139	129	129	105	97	109	72	118	101	95	-6	-5.9	16.1	59
	歩行中	457	379	394	385	376	356	362	355	346	341	292	-49	-14.4	49.5	64
	その他	2	2	3	0	1	1	4	0	2	2	1	-1	-50.0	0.2	50
合計	873	765	746	740	725	670	718	666	684	697	590	-107	-15.4	100.0	68	

注1 増減数(率)は、前年同期と比較した値である。

2 指数は、平成19年を100としたものである。

(5) 自動車乗車中

	死者数(人)	増減数(人)	増減率(%)
4月末	401	-38	-8.7

ア 死者数を年齢層別にみると、高齢者が4割以上(174人。構成率43.4%)を占めている。(表7)

表7 自動車乗車中の年齢層別死者数の推移(各年4月末)

年齢層別	年											29年	増減数	増減率	構成率	指数
	19年	20年	21年	22年	23年	24年	25年	26年	27年	28年	29年					
15歳以下	10	14	10	9	8	9	7	7	6	9	10	1	11.1	2.5	100	
16~19歳	35	28	17	16	18	23	21	27	15	19	8	-11	-57.9	2.0	23	
20~24歳	69	58	48	39	34	28	44	29	28	41	18	-23	-56.1	4.5	26	
16~24歳	104	86	65	55	52	51	65	56	43	60	26	-34	-56.7	6.5	25	
25~29歳	49	38	34	29	29	21	27	24	16	20	18	-2	-10.0	4.5	37	
30~39歳	70	57	58	52	37	46	33	50	36	34	28	-6	-17.6	7.0	40	
40~49歳	66	55	47	51	45	56	53	49	43	38	44	6	15.8	11.0	67	
50~59歳	107	77	71	73	63	55	55	54	63	51	59	8	15.7	14.7	55	
60~64歳	45	41	40	37	48	37	35	32	34	26	42	16	61.5	10.5	93	
65~69歳	39	47	35	46	36	39	34	38	36	43	36	-7	-16.3	9.0	92	
70~74歳	46	50	49	31	43	31	35	32	37	39	28	-11	-28.2	7.0	61	
75歳以上	98	91	92	96	104	104	118	113	100	119	110	-9	-7.6	27.4	112	
65歳以上	183	188	176	173	183	174	187	183	173	201	174	-27	-13.4	43.4	95	
合計	634	556	501	479	465	449	462	455	414	439	401	-38	-8.7	100.0	63	

注1 増減数(率)は、前年同期と比較した値である。
 2 指数は、平成19年を100としたものである。

イ 死者数をシートベルト着用有無別にみると、
 着用 212人 52.9%
 非着用 175人 43.6%
 となっている。

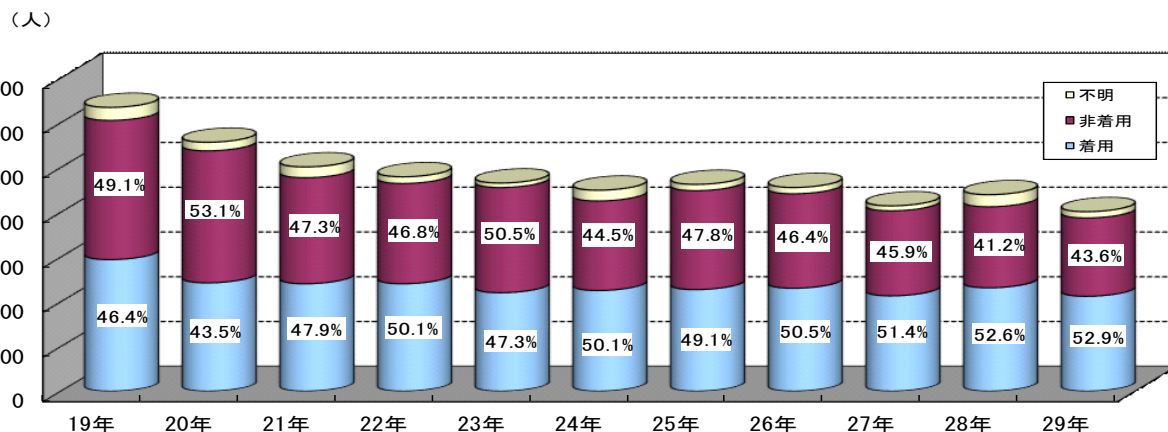
(表8、図7)

表8 シートベルト着用有無別死者数の推移(各年4月末)

着用有無別	年											29年	増減数	増減率	構成率	指数
	19年	20年	21年	22年	23年	24年	25年	26年	27年	28年	29年					
着用	294	242	240	240	220	225	227	230	213	231	212	-19	-8.2	52.9	72	
非着用	311	295	237	224	235	200	221	211	190	181	175	-6	-3.3	43.6	56	
不明	29	19	24	15	10	24	14	14	11	27	14	-13	-48.1	3.5	48	
合計	634	556	501	479	465	449	462	455	414	439	401	-38	-8.7	100.0	63	
非着用死者構成率	49.1	53.1	47.3	46.8	50.5	44.5	47.8	46.4	45.9	41.2	43.6	-	-	-	89	

注1 増減数(率)は、前年同期と比較した値である。
 2 指数は、平成19年を100としたものである。

図7 シートベルト着用有無別死者数の推移(各年4月末)



(6) 二輪車乗車中
ア 自動二輪車乗車中

	死者数(人)	増減数(人)	増減率(%)
4月末	115	±0	±0.0

死者数を年齢層別にみると、40～49歳が3割近く(32人。構成率27.8%)を占めている。(表9)

表9 自動二輪車乗車中の年齢層別死者数の推移(各年4月末)

年齢層別	年	19年	20年	21年	22年	23年	24年	25年	26年	27年	28年	29年	増減数	増減率	構成率	指数
15歳以下		0	0	1	0	0	1	0	1	1	0	2	2	-	1.7	-
	16～19歳	35	19	16	12	21	13	13	12	6	13	8	-5	-38.5	7.0	23
	20～24歳	34	32	32	24	16	16	16	12	13	14	17	3	21.4	14.8	50
16～24歳		69	51	48	36	37	29	29	24	19	27	25	-2	-7.4	21.7	36
25～29歳		13	11	14	11	14	5	16	11	2	4	8	4	100.0	7.0	62
30～39歳		41	36	37	31	25	25	16	20	27	27	13	-14	-51.9	11.3	32
40～49歳		19	20	20	27	30	16	27	24	29	27	32	5	18.5	27.8	168
50～59歳		12	8	8	9	13	13	16	16	20	15	17	2	13.3	14.8	142
60～64歳		1	3	7	4	6	4	5	5	8	1	7	6	600.0	6.1	700
	65～69歳	5	2	1	2	3	2	4	4	1	7	4	-3	-42.9	3.5	80
	70～74歳	4	2	2	3	2	1	2	2	1	1	3	2	200.0	2.6	75
	75歳以上	9	11	6	7	7	4	10	6	8	6	4	-2	-33.3	3.5	44
65歳以上		18	15	9	12	12	7	16	12	10	14	11	-3	-21.4	9.6	61
合計		173	144	144	130	137	100	125	113	116	115	115	0	0.0	100.0	66

注1 増減数(率)は、前年同期と比較した値である。

注2 指数は、平成19年を100としたものである。

イ 原付乗車中

	死者数(人)	増減数(人)	増減率(%)
4月末	47	-18	-27.7

死者数を年齢層別にみると、高齢者が4割近く(17人。構成率36.2%)を占めている。(表10)

表10 原付乗車中の年齢層別死者数の推移(各年4月末)

年齢層別	年	19年	20年	21年	22年	23年	24年	25年	26年	27年	28年	29年	増減数	増減率	構成率	指数
15歳以下		2	2	1	1	1	0	0	0	1	0	0	0	-	0.0	0
	16～19歳	13	13	13	12	12	3	7	11	6	3	5	2	66.7	10.6	38
	20～24歳	6	5	3	2	5	6	3	2	1	1	3	2	200.0	6.4	50
16～24歳		19	18	16	14	17	9	10	13	7	4	8	4	100.0	17.0	42
25～29歳		4	5	0	4	4	4	6	7	4	0	1	1	-	2.1	25
30～39歳		8	10	9	5	8	4	5	4	3	6	1	-5	-83.3	2.1	13
40～49歳		11	9	4	14	9	7	8	6	7	3	7	4	133.3	14.9	64
50～59歳		21	15	13	8	9	11	7	8	8	8	4	-4	-50.0	8.5	19
60～64歳		8	7	9	16	9	14	10	3	5	6	9	3	50.0	19.1	113
	65～69歳	10	9	10	7	13	13	6	11	11	7	6	-1	-14.3	12.8	60
	70～74歳	16	13	6	5	13	4	13	9	11	4	4	0	0.0	8.5	25
	75歳以上	25	20	19	29	22	18	21	24	13	27	7	-20	-74.1	14.9	28
65歳以上		51	42	35	41	48	35	40	44	35	38	17	-21	-55.3	36.2	33
合計		124	108	87	103	105	84	86	85	70	65	47	-18	-27.7	100.0	38

注1 増減数(率)は、前年同期と比較した値である。

注2 指数は、平成19年を100としたものである。

(7) 自転車乗用中

	死者数(人)	増減数(人)	増減率(%)
4月末	137	-13	-8.7

死者数を年齢層別にみると、高齢者が7割近く(95人。構成率69.3%)を占めている。(表11)

表11 自転車乗用中の年齢層別死者数の推移(各年4月末)

年	19年	20年	21年	22年	23年	24年	25年	26年	27年	28年	29年	増減数	増減率	構成率	指数
15歳以下	6	2	5	4	9	3	7	3	7	5	2	-3	-60.0	1.5	33
16~19歳	6	8	4	7	9	5	8	9	8	1	3	2	200.0	2.2	50
20~24歳	5	1	3	13	1	5	3	0	3	2	2	0	0.0	1.5	40
16~24歳	11	9	7	20	10	10	11	9	11	3	5	2	66.7	3.6	45
25~29歳	2	3	4	8	1	2	3	1	7	1	3	2	200.0	2.2	150
30~39歳	5	2	9	10	4	6	4	5	10	6	4	-2	-33.3	2.9	80
40~49歳	5	11	11	10	12	11	16	9	12	9	12	3	33.3	8.8	240
50~59歳	28	14	20	14	25	9	16	15	13	15	10	-5	-33.3	7.3	36
60~64歳	15	21	17	13	24	12	12	13	20	10	6	-4	-40.0	4.4	40
65~69歳	31	35	26	20	17	19	18	15	19	18	14	-4	-22.2	10.2	45
70~74歳	36	36	36	38	21	16	22	13	24	19	19	0	0.0	13.9	53
75歳以上	95	68	67	71	67	62	69	44	75	64	62	-2	-3.1	45.3	65
65歳以上	162	139	129	129	105	97	109	72	118	61	95	-6	-5.9	69.3	59
合計	234	201	202	208	190	150	178	127	198	150	137	-13	-8.7	100.0	59

注1 増減数(率)は、前年同期と比較した値である。
 注2 指数は、平成19年を100としたものである。

(8) 歩行中

	死者数(人)	増減数(人)	増減率(%)
4月末	414	-53	-11.3

死者数を年齢層別にみると、高齢者が7割以上(292人。構成率70.5%)を占めている。(表12)

表12 歩行中の年齢層別死者数の推移(各年4月末)

年	19年	20年	21年	22年	23年	24年	25年	26年	27年	28年	29年	増減数	増減率	構成率	指数
15歳以下	16	20	8	13	15	9	9	15	14	14	5	-9	-64.3	1.2	31
16~19歳	3	3	2	1	5	6	4	2	3	4	1	-3	-75.0	0.2	33
20~24歳	10	4	7	5	3	7	8	5	9	3	9	6	200.0	2.2	90
16~24歳	13	7	9	6	8	13	12	7	12	7	10	3	42.9	2.4	77
25~29歳	8	9	7	14	11	5	4	7	6	8	7	-1	-12.5	1.7	88
30~39歳	27	13	19	16	23	28	25	21	15	18	17	-1	-5.6	4.1	63
40~49歳	29	34	24	23	29	30	30	24	25	18	29	11	61.1	7.0	100
50~59歳	70	54	56	50	54	57	35	41	41	36	37	1	2.8	8.9	53
60~64歳	38	33	37	41	43	52	32	35	32	25	17	-8	-32.0	4.1	45
65~69歳	72	57	49	55	40	51	64	49	43	40	48	8	20.0	11.6	67
70~74歳	93	67	71	69	69	60	69	62	68	63	43	-20	-31.7	10.4	46
75歳以上	292	255	274	261	267	245	229	244	235	238	201	-37	-15.5	48.6	69
65歳以上	457	379	394	385	376	356	362	355	346	341	292	-49	-14.4	70.5	64
合計	658	549	554	548	559	550	509	505	491	467	414	-53	-11.3	100.0	63

注1 増減数(率)は、前年同期と比較した値である。
 注2 指数は、平成19年を100としたものである。

(9) 昼（日の出～日没）夜（日没～日の出）別

ア 死亡事故を昼夜別にみると、

昼間	515件	46.8%
夜間	586件	53.2%

となっている。

(表13)

表13 昼夜別死亡事故発生状況の推移（各年4月末）

昼夜別	年	19年	20年	21年	22年	23年	24年	25年	26年	27年	28年	29年	増減数	増減率	構成率	指数
件数	昼	812	682	673	671	664	563	609	553	585	591	515	-76	-12.9	46.8	63
	夜	961	835	791	765	748	724	717	708	676	606	586	-20	-3.3	53.2	61
	合計	1,773	1,517	1,464	1,436	1,412	1,287	1,326	1,261	1,261	1,197	1,101	-96	-8.0	100.0	62
死者数	夜の構成率	54.2	55.0	54.0	53.3	53.0	56.3	54.1	56.1	53.6	50.6	53.2	-	-	-	98
	昼	836	699	688	685	688	586	630	563	603	606	525	-81	-13.4	47.0	63
	夜	991	861	804	786	769	748	735	723	688	634	592	-42	-6.6	53.0	60
合計	1,827	1,560	1,492	1,471	1,457	1,334	1,365	1,286	1,291	1,240	1,117	-123	-9.9	100.0	61	
夜の構成率	54.2	55.2	53.9	53.4	52.8	56.1	53.8	56.2	53.3	51.1	53.0	-	-	-	98	

注1 増減数（率）は、前年同期と比較した値である。

注2 指数は、平成19年を100としたものである。

イ 状態別に昼夜の死者数をみると、昼間では、

	死者数	構成率
自動車乗車中	241人	45.9%
歩行中	110人	21.0%
自転車乗用中	83人	15.8%

の順に多く、夜間では、

	死者数	構成率
歩行中	304人	51.4%
自動車乗車中	160人	27.0%
自転車乗用中	54人	9.1%

の順に多い。

(表14)

また、年齢層別に昼夜の死者数をみると、昼間では、高齢者が6割近く（310人。構成率59.0%）を占め、夜間でも高齢者が5割近く（280人。構成率47.3%）を占めている。

(表15)

表14 昼夜別・状態別死者数の推移（各年4月末）

昼夜別・状態別	年												増減数	増減率	構成率	指数
	19年	20年	21年	22年	23年	24年	25年	26年	27年	28年	29年					
昼	自動車乗車中	329	307	284	273	263	246	269	247	253	257	241	-16	-6.2	45.9	73
	自動二輪車乗車中	99	75	98	83	84	56	68	59	72	68	68	0	0.0	13.0	69
	原付乗車中	74	65	52	61	65	52	56	48	35	49	21	-28	-57.1	4.0	28
	自転車乗用中	139	127	112	130	106	82	105	68	108	97	83	-14	-14.4	15.8	60
	歩行中	193	124	139	138	169	149	130	140	135	132	110	-22	-16.7	21.0	57
	その他	2	1	3	0	1	1	2	1	0	3	2	-1	-33.3	0.4	100
計	836	699	688	685	688	586	630	563	603	606	525	-81	-13.4	100.0	63	
夜	自動車乗車中	305	249	217	206	202	203	193	208	161	182	160	-22	-12.1	27.0	52
	自動二輪車乗車中	74	69	46	47	53	44	57	54	44	47	47	0	0.0	7.9	64
	原付乗車中	50	43	35	42	40	32	30	37	35	16	26	10	62.5	4.4	52
	自転車乗用中	95	74	90	78	84	68	73	59	90	53	54	1	1.9	9.1	57
	歩行中	465	425	415	410	390	401	379	365	356	335	304	-31	-9.3	51.4	65
	その他	2	1	1	3	0	0	3	0	2	1	1	0	0.0	0.2	50
計	991	861	804	786	769	748	735	723	688	634	592	-42	-6.6	100.0	60	

注1 増減数（率）は、前年同期と比較した値である。

2 指数は、平成19年を100としたものである。

表15 昼夜別・年齢層別死者数の推移（各年4月末）

昼夜別・年齢層別	年												増減数	増減率	構成率	指数
	19年	20年	21年	22年	23年	24年	25年	26年	27年	28年	29年					
昼	15歳以下	27	26	17	18	23	15	19	20	21	22	12	-10	-45.5	2.3	44
	16～19歳	28	28	22	20	18	17	15	16	12	16	5	-11	-68.8	1.0	18
	20～24歳	44	43	42	35	27	21	24	11	23	17	15	-2	-11.8	2.9	34
	16～24歳	72	71	64	55	45	38	39	27	35	33	20	-13	-39.4	3.8	28
	25～29歳	26	26	21	24	21	9	29	16	15	10	15	5	50.0	2.9	58
	30～39歳	62	36	55	43	41	43	19	33	40	40	22	-18	-45.0	4.2	35
	40～49歳	53	47	32	45	55	43	48	35	47	42	51	9	21.4	9.7	96
	50～59歳	92	73	71	61	51	53	68	59	55	55	53	-2	-3.6	10.1	58
	60～64歳	41	40	49	55	59	48	35	33	36	30	42	12	40.0	8.0	102
	65～69歳	70	67	59	59	49	52	59	54	53	53	55	2	3.8	10.5	79
	70～74歳	103	89	83	70	82	56	73	49	64	65	46	-19	-29.2	8.8	45
	75歳以上	290	224	237	255	262	229	241	237	237	256	209	-47	-18.4	39.8	72
	65歳以上	463	380	379	384	393	337	373	340	354	374	310	-64	-17.1	59.0	67
	計	836	699	688	685	688	586	630	563	603	606	525	-81	-13.4	100.0	63
夜	15歳以下	7	12	8	9	10	7	4	6	8	6	7	1	16.7	1.2	100
	16～19歳	64	43	30	28	47	33	38	45	26	24	20	-4	-16.7	3.4	31
	20～24歳	80	57	51	48	32	41	51	37	31	44	34	-10	-22.7	5.7	43
	16～24歳	144	100	81	76	79	74	89	82	57	68	54	-14	-20.6	9.1	38
	25～29歳	51	40	38	42	38	28	27	34	20	23	22	-1	-4.3	3.7	43
	30～39歳	89	82	77	71	56	66	64	68	51	51	41	-10	-19.6	6.9	46
	40～49歳	77	82	74	80	70	77	86	77	69	53	73	20	37.7	12.3	95
	50～59歳	147	95	97	95	113	92	61	75	90	71	75	4	5.6	12.7	51
	60～64歳	66	65	62	57	71	71	59	55	63	39	40	1	2.6	6.8	61
	65～69歳	87	83	62	71	60	72	67	63	58	62	54	-8	-12.9	9.1	62
	70～74歳	93	79	81	76	67	56	68	69	77	62	51	-11	-17.7	8.6	55
	75歳以上	230	223	224	209	205	205	210	194	195	199	175	-24	-12.1	29.6	76
	65歳以上	410	385	367	356	332	333	345	326	330	323	280	-43	-13.3	47.3	68
	計	991	861	804	786	769	748	735	723	688	634	592	-42	-6.6	100.0	60

注1 増減数（率）は、前年同期と比較した値である。

2 指数は、平成19年を100としたものである。

4 平成29年4月末の死亡事故の状況と特徴

(1) 第1当事者別

死亡事故を第1当事者別にみると、

	件数	構成率
自家用普通乗用車	325件	29.5%
自家用軽乗用車	249件	22.6%

の順に多く、両者で全体の半数以上を占めている。 (表16)

表16 第1当事者別死亡事故件数の推移 (各年4月末)

当事者種別	年	19年	20年	21年	22年	23年	24年	25年	26年	27年	28年	29年	増減数	増減率	構成率	指数		
自動車等	自家用乗用車	バス	0	1	2	1	0	0	0	0	1	0	0	0	-	0.0	-	
		マイクロ	2	2	0	0	4	2	2	1	2	3	1	-2	-66.7	0.1	50	
		普通乗用	611	538	519	455	458	405	420	384	377	352	325	-27	-7.7	29.5	53	
		軽乗用	275	242	251	259	286	263	262	253	242	264	249	-15	-5.7	22.6	91	
		小計	888	783	772	715	748	670	684	638	622	619	575	-44	-7.1	52.2	65	
		自家用貨物車	大型貨物	15	8	7	15	9	10	9	7	10	13	8	-5	-38.5	0.7	53
			中型貨物	151	24	18	23	29	19	21	19	11	25	66	-4	-16.0	6.0	44
	準中型貨物		0		0	0	0	0	0	0	0	0						
	普通貨物		91		76	82	76	73	51	80	73	45						
	軽貨物	209	175	171	167	159	133	141	131	126	127	115	-12	-9.4	10.4	55		
	小計	375	298	272	287	273	235	222	237	220	210	189	-21	-10.0	17.2	50		
	トレーラー	0	2	0	0	0	1	2	0	0	1	0	0	-1	-100.0	0.0	-	
	小計	1,263	1,081	1,044	1,002	1,021	905	906	875	842	829	764	-65	-7.8	69.4	60		
	自動車等	自動車事業用	バス	4	5	8	8	3	3	6	6	7	4	5	1	25.0	0.5	125
マイクロ			0	2	0	1	1	0	1	0	0	0	0	0	-	0.0	-	
普通乗用			6	13	11	13	13	11	16	12	14	16	12	-4	-25.0	1.1	200	
軽乗用			1	0	0	1	0	0	0	0	0	1	0	-1	-100.0	0.0	0	
小計			11	20	19	23	17	14	23	18	21	21	17	-4	-19.0	1.5	155	
自動車貨物車			大型貨物	69	71	62	73	53	65	66	73	69	58	49	-9	-15.5	4.5	71
			中型貨物	101	27	37	47	47	50	37	41	36	30	36	1	3.3	3.3	36
		準中型貨物	0		0	0	0	0	0	0	0	0						
		普通貨物	16		18	8	6	8	10	7	10	5						
軽貨物		4	10	6	7	7	4	0	7	8	7	4	-3	-42.9	0.4	100		
小計		174	124	123	135	113	127	113	128	123	100	89	-11	-11.0	8.1	51		
トレーラー		21	9	9	6	9	10	13	16	17	14	10	-4	-28.6	0.9	48		
小計		185	144	142	158	130	141	136	146	144	121	106	-15	-12.4	9.6	57		
自動車等		自動車特殊車	ミニカー	1	1	1	0	0	0	0	0	0	0	0	0	-	0.0	0
	農耕作業用		4	8	8	5	5	6	6	9	5	5	5	0	0.0	0.5	125	
	大型		2	1	2	1	1	5	3	1	4	2	0	-2	-100.0	0.0	0	
	小型		0	2	2	2	1	1	1	0	0	0	3	3	-	0.3	-	
	小計		6	11	12	8	7	12	10	10	9	7	8	1	14.3	0.7	133	
	小計		1,455	1,237	1,199	1,168	1,158	1,058	1,052	1,031	995	957	878	-79	-8.3	79.7	60	
	二輪車		小型二輪	44	32	45	41	36	28	41	27	29	36	28	-8	-22.2	2.5	64
		軽二輪	31	37	22	16	25	19	19	15	14	17	20	3	17.6	1.8	65	
		原付二種	30	24	20	26	18	18	25	23	30	19	24	5	26.3	2.2	80	
		小計	105	93	87	83	79	65	85	65	73	72	72	0	0.0	6.5	69	
	原付一種	86	74	56	74	63	53	61	65	46	45	42	-3	-6.7	3.8	49		
	小計	191	167	143	157	142	118	146	130	119	117	114	-3	-2.6	10.4	60		
	小計	1,646	1,404	1,342	1,325	1,300	1,176	1,198	1,161	1,114	1,074	992	-82	-7.6	90.1	60		
	自転車	67	59	65	52	62	58	65	45	87	71	66	-5	-7.0	6.0	99		
その他の車両	0	0	1	0	0	0	0	1	1	1	3	2	200.0	0.3	-			
歩行者	50	44	48	46	43	45	58	50	57	50	37	-13	-26.0	3.4	74			
不明	10	10	8	13	7	8	5	4	2	1	3	2	200.0	0.3	30			
合計	1,773	1,517	1,464	1,436	1,412	1,287	1,326	1,261	1,261	1,197	1,101	-96	-8.0	100.0	62			

注1 増減数(率)は、前年同期と比較した値である。

注2 指数は、平成19年を100としたものである。

注3 トレーラーは、大型貨物、中型貨物、準中型貨物及び普通貨物の内数。

注4 平成29年1月1日から準中型貨物自動車の区分を新設しているが、改正道路交通法の施行が年の途中であるため、平成29年は該当する区分を合算して計上している。

【再掲】

	自家用	事業用
中型貨物	7	28
準中型貨物	11	5
普通貨物	48	3
合計	66	36

注 平成29年4月末現在の値である。

(2) 原付以上運転者（第1当事者）の年齢層別

ア 死亡事故を運転者の年齢層別（第1当事者）にみると、高齢者が3割近く（248件。構成率25.0%）を占めている。（表17）

表17 原付以上運転者（第1当事者）の年齢層別死亡事故件数の推移（各年4月末）

年齢層別	年	19年	20年	21年	22年	23年	24年	25年	26年	27年	28年	29年	増減数	増減率	構成率	指数	
原付以上	15歳以下	1	1	1	1	1	1	0	0	2	0	2	2	-	0.2	200	
	16～24歳	16～19歳	82	73	56	37	45	50	45	47	36	36	29	-7	-19.4	2.9	35
		20～24歳	192	175	156	121	117	98	92	93	103	95	69	-26	-27.4	7.0	36
		合計	274	248	212	158	162	148	137	140	139	131	98	-33	-25.2	9.9	36
	25～29歳	170	145	121	101	119	107	122	82	87	71	84	13	18.3	8.5	49	
	30～39歳	326	250	260	250	226	203	178	191	174	139	133	-6	-4.3	13.4	41	
	40～49歳	215	192	189	243	206	207	223	189	178	188	188	0	0.0	19.0	87	
	50～59歳	295	206	208	186	176	180	144	172	179	165	151	-14	-8.5	15.2	51	
	60～64歳	91	78	98	114	130	98	98	89	90	84	88	4	4.8	8.9	97	
	65歳以上	65～69歳	76	83	64	76	74	61	86	91	84	94	80	-14	-14.9	8.1	105
		70～74歳	77	77	66	65	69	48	67	59	57	61	52	-9	-14.8	5.2	68
		75歳以上	121	124	123	131	137	123	143	148	124	141	116	-25	-17.7	11.7	96
	合計	1,646	1,404	1,342	1,325	1,300	1,176	1,198	1,161	1,114	1,074	992	-82	-7.6	100.0	60	

注1 増減数（率）は、前年同期と比較した値である。

2 指数は、平成19年を100としたものである。

イ 免許保有者10万人当たり死亡事故件数をみると、16～24歳（1.72件）が他の年齢層と比べて高い。（表18）

表18 原付以上運転者（第1当事者）の年齢層別免許保有者10万人当たり死亡事故件数の推移（各年4月末）

年齢層別	年	19年	20年	21年	22年	23年	24年	25年	26年	27年	28年	29年	増減数	増減率	指数	(免許保有者数28年末)		
																	(人)	構成率
原付以上	15歳以下	-	-	-	-	-	-	-	-	-	-	-	-	-	-	-	-	
	16～24歳	16～19歳	6.13	5.72	4.74	3.28	4.09	4.70	4.31	4.52	3.64	3.69	3.07	-0.62	-16.9	50	945,113	1.1
		20～24歳	3.20	2.99	2.76	2.24	2.25	1.94	1.87	1.93	2.15	1.99	1.45	-0.54	-27.2	45	4,750,004	5.8
		合計	3.73	3.48	3.10	2.42	2.57	2.42	2.29	2.39	2.40	2.28	1.72	-0.56	-24.6	46	5,695,117	6.9
	25～29歳	2.29	2.01	1.72	1.47	1.77	1.63	1.90	1.32	1.45	1.22	1.49	0.26	21.3	65	5,653,295	6.9	
	30～39歳	1.81	1.40	1.47	1.43	1.32	1.22	1.10	1.22	1.15	0.94	0.93	-0.01	-1.5	51	14,335,783	17.4	
	40～49歳	1.49	1.29	1.25	1.57	1.30	1.27	1.34	1.10	1.02	1.07	1.05	-0.03	-2.5	70	17,959,651	21.8	
	50～59歳	1.85	1.33	1.39	1.28	1.24	1.29	1.04	1.24	1.28	1.16	1.07	-0.09	-7.5	58	14,049,733	17.1	
	60～64歳	1.56	1.22	1.41	1.52	1.61	1.16	1.20	1.14	1.23	1.19	1.29	0.10	8.0	83	6,831,945	8.3	
	65歳以上	65～69歳	1.63	1.69	1.21	1.35	1.34	1.12	1.44	1.40	1.19	1.24	1.01	-0.22	-18.1	62	7,908,543	9.6
		70～74歳	2.45	2.31	1.89	1.80	1.84	1.21	1.59	1.29	1.18	1.29	1.12	-0.17	-13.5	46	4,642,828	5.6
		75歳以上	4.70	4.38	4.04	4.04	3.91	3.28	3.55	3.48	2.77	2.95	2.26	-0.69	-23.3	48	5,129,016	6.2
	合計	2.64	2.57	2.14	2.18	2.20	1.76	2.08	1.94	1.62	1.73	1.40	-0.33	-19.0	53	17,680,387	21.5	
合計	2.07	1.76	1.67	1.64	1.60	1.45	1.47	1.42	1.36	1.31	1.21	-0.10	-7.7	58	82,205,911	100.0		

注1 増減数（率）は、前年同期と比較した値である。

2 指数は、平成19年を100としたものである。

3 算出に用いた免許保有者数は、各前年の12月末現在の値である。

(3) 原付以上運転者（第1当事者）の法令違反別

ア 死亡事故を第1当事者の主な法令違反別にみると、

	件数	構成率
漫然運転	184件	18.5%
運転操作不適	146件	14.7%
脇見運転	119件	12.0%
安全不確認	107件	10.8%

の順に多く、これら違反は全て安全運転義務違反に分類される。

(表19)

表19 原付以上運転者（第1当事者）の法令違反別死亡事故件数の推移（各年4月末）

法令違反別	年												増減数	増減率	構成率	指数
	19年	20年	21年	22年	23年	24年	25年	26年	27年	28年	29年					
信号無視	57	49	44	52	56	42	42	34	52	35	35	0	0.0	3.5	61	
通行区分	73	59	68	52	56	48	64	53	40	58	60	2	3.4	6.0	82	
最高速度	134	109	102	87	74	56	57	64	70	60	44	-16	-26.7	4.4	33	
左折等 進行妨害	左折等方法	0	0	0	0	0	0	0	0	0	0	0	0	—	0.0	—
	進行妨害	0	0	0	0	0	0	0	0	0	0	0	0	—	0.0	—
	安全進行義務	0	0	0	0	0	0	0	0	0	0	0	0	—	0.0	—
優先通行妨害	49	39	37	37	42	31	26	30	24	25	26	1	4.0	2.6	53	
歩行者妨害等	107	70	85	88	82	93	82	74	68	84	63	-21	-25.0	6.4	59	
一時不停止	63	52	55	42	35	39	24	36	30	30	28	-2	-6.7	2.8	44	
酒酔い運転	31	18	23	8	17	8	8	9	8	10	3	-7	-70.0	0.3	10	
過労運転	4	5	3	1	3	2	5	6	5	11	4	-7	-63.6	0.4	100	
安全 運転 義務	運転操作不適	154	168	132	159	144	114	153	127	149	141	146	5	3.5	14.7	95
	漫然運転	264	214	205	237	210	243	212	226	202	199	184	-15	-7.5	18.5	70
	脇見運転	250	233	208	187	202	183	171	176	138	129	119	-10	-7.8	12.0	48
	動静不注視	60	44	38	36	30	31	33	29	24	24	20	-4	-16.7	2.0	33
	安全不確認	181	144	154	136	142	97	124	100	134	113	107	-6	-5.3	10.8	59
安全速度	48	47	53	54	52	40	42	30	34	26	33	7	26.9	3.3	69	
その他	14	9	9	14	10	20	13	21	13	11	14	3	27.3	1.4	100	
その他の違反	146	133	112	129	133	110	109	114	110	97	89	-8	-8.2	9.0	61	
違反不明	11	11	14	6	12	19	33	32	13	21	17	-4	-19.0	1.7	155	
合計	1,646	1,404	1,342	1,325	1,300	1,176	1,198	1,161	1,114	1,074	992	-82	-7.6	100.0	60	
最高速度違反構成率	8.1	7.8	7.6	6.6	5.7	4.8	4.8	5.5	6.3	5.6	4.4	—	—	—	54	

注1 増減数(率)は、前年同期と比較した値である。

注2 指数は、平成19年を100としたものである。

イ 死亡事故の上位法令違反を年齢層別にみると、漫然運転については、50～59歳が2割近く（36件。漫然運転の19.6%）を占め、運転操作不適については、高齢者が4割近く（56件。運転操作不適の38.4%）を占めている。（表20）

表20 原付以上運転者（第1当事者）の法令違反別・年齢層別死亡事故件数

平成29年4月末

法令違反別	年齢層別	16～												合計	構成率
	15歳以下	16～19歳	20～24歳	24歳	25～29歳	30～39歳	40～49歳	50～59歳	60～64歳	65歳以上	70～74歳	75歳以上	以上		
信号無視 (増減数)	0	3 0	4 -3	7 -3	3 -1	7 3	4 2	4 0	3 2	6 4	1 -2	-5 -3	7 -3	35 0	3.5
通行区分違反 (増減数)	0	2 -1	3 -1	5 -2	2 0	6 0	11 5	5 -4	10 6	7 -1	3 0	11 -2	21 -3	60 2	6.0
最高速度違反 (増減数)	0	4 -3	9 -4	13 -7	6 -1	8 -2	8 -1	3 -6	2 1	1 -1	1 0	2 1	4 0	44 -16	4.4
横断・転回等 (増減数)	0	0	0	0	-2	-2	0	2	-1	1	-1	-3	1	3 -6	0.3
追越し違反 (増減数)	0	0	3 2	3 2	-1	1	3 2	1 0	1 0	-1	-1	1	1	9 3	0.9
踏切不停止 (増減数)	0	0	0	0	0	0	0	0	-1	-2	0	-1	1	1 -4	0.1
右折違反 (増減数)	0	0	0	0	0	0	0	0	-1	0	0	-1	0	0 -2	0.0
左折違反 (増減数)	0	-1	0	-1	0	0	0	0	0	0	0	0	0	0 -1	0.0
環状交差点 左折等方法 (増減数)	0	0	0	0	0	0	0	0	0	0	0	0	0	0 0	0.0
進行妨害 (増減数)	0	0	0	0	0	0	0	0	0	0	0	0	0	0 0	0.0
安全進行義務 (増減数)	0	0	0	0	0	0	0	0	0	0	0	0	0	0 0	0.0
優先通行妨害 (増減数)	0	2 1	1 1	3 2	2 0	1 -2	5 1	3 1	2 -1	2 -1	4 3	4 -2	10 0	26 1	2.6
交差点安全進行 (増減数)	0	-1	6 4	6 3	3 -1	10 1	16 7	5 -6	3 -1	6 2	3 -3	7 4	13 3	56 6	5.6
歩行者妨害等 (増減数)	0	1 -1	2 -3	3 -4	4 2	12 0	16 -6	11 -5	6 -5	5 -4	2 -1	4 2	11 -3	63 -21	6.4
徐行違反 (増減数)	0	0	1 0	1 0	0	2 2	0	1 0	0	-1	0	0	0	4 1	0.4
一時不停止 (増減数)	0	1 1	3 -1	4 0	2 0	2 1	3 0	1 -3	2 0	6 5	-5	8	14	28 -2	2.8
酒酔い運転 (増減数)	0	0	-2	-2	-1	-1	-1	-1	0	-1	0	0	0	3 -7	0.3
過労運転 (増減数)	0	0	1 -1	1 -1	-1	0	-3	2	0	0	-1	-1	0	4 -7	0.4
安全運転義務 運転操作不適 (増減数)	0	8 1	5 -10	13 -9	13 7	7 -4	25 6	22 10	10 -1	10 0	12 -3	34 -1	56 -4	146 5	14.7
漫然運転 (増減数)	0	2 -1	12 0	14 -1	16 0	35 5	30 -7	36 4	20 2	9 -9	10 3	14 -12	33 -18	184 -15	18.5
脇見運転 (増減数)	0	2 0	13 -3	15 -3	15 5	13 -2	26 5	19 -8	12 5	8 -6	5 -1	6 -5	19 -12	119 -10	12.0
動静不注視 (増減数)	0	1 1	2 0	3 1	2 0	2 0	3 -3	1 -4	2 0	4 3	1 1	2 -2	7 2	20 -4	2.0
安全不確認 (増減数)	1	3 -2	2 -5	5 -7	3 8	3 -1	8 -9	5 0	3 -4	1 2	1 3	3 1	5 6	33 -6	3.3
安全速度 (増減数)	1	3 -1	2 2	5 1	3 1	3 -2	8 2	5 2	3 2	1 -1	1 -1	3 2	5 0	33 7	3.3
その他 (増減数)	0	0	0	0	0	-2	0	1	0	1	2	2	4	14 3	1.4
その他の違反 (増減数)	0	0	0	0	1	4	1	5	1	1	1	2	4	16 -5	1.6
違反不明 (増減数)	0	0	-2	-2	-3	0	7	4	-1	-5	-1	-3	-9	17 -4	1.7
合計	2	29	69	98	84	133	188	151	88	80	52	116	248	992	100.0
構成率	0.2	2.9	7.0	9.9	8.5	13.4	19.0	15.2	8.9	8.1	5.2	11.7	25.0	100.0	
増減数	2	-7	-26	-33	13	-6	0	-14	4	-14	-9	-25	-48	-82	
増減率	-	-19.4	-27.4	-25.2	18.3	-4.3	0.0	-8.5	4.8	-14.9	-14.8	-17.7	-16.2	-7.6	

(4) 原付以上運転者（第1当事者）の飲酒有無別

死亡事故を第1当事者の飲酒有無別にみると、

	件数	構成率
飲酒あり	58件	5.8%
飲酒なし	928件	93.5%

となっている。

また、飲酒ありの死亡事故件数は、前年同期に比べ11件減少（-15.9%）している。

（図8、表21）

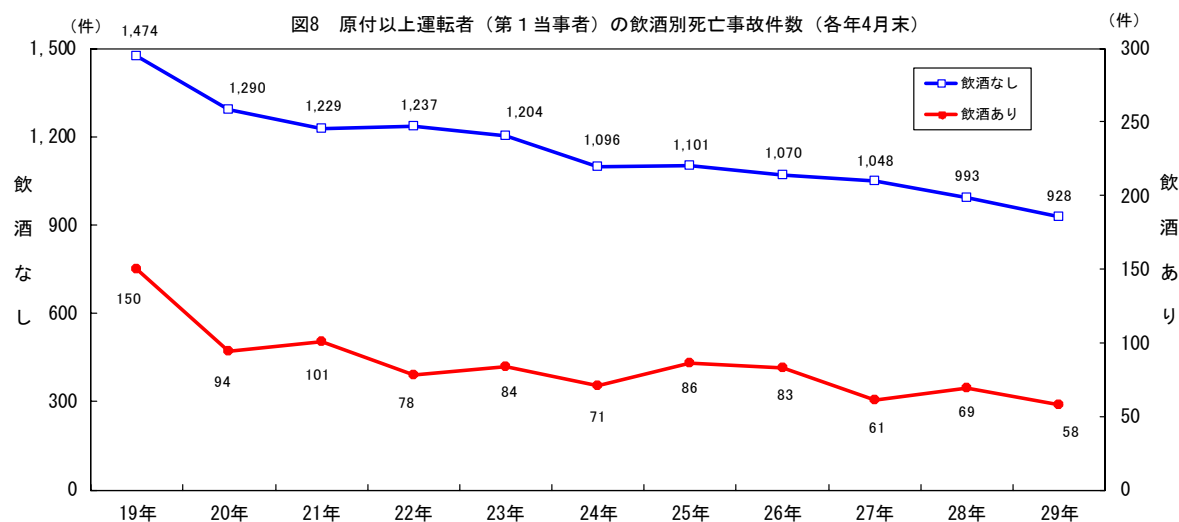


表21 原付以上運転者（第1当事者）の飲酒別死亡事故件数の推移（各年4月末）

飲酒別	年	19年	20年	21年	22年	23年	24年	25年	26年	27年	28年	29年	増減数	増減率	構成率	指数
飲酒あり	酒酔い	31	18	23	8	17	10	9	9	8	11	4	-7	-63.6	0.4	13
	酒気帯び(0.25以上)	74	47	59	45	46	37	50	51	32	43	39	-4	-9.3	3.9	53
	酒気帯び(0.25未満)	18	10	11	6	3	7	7	9	5	2	4	2	100.0	0.4	22
	基準以下	12	5	3	8	11	8	10	8	11	4	2	-2	-50.0	0.2	17
	検知不能	15	14	5	11	7	9	10	6	5	9	9	0	0.0	0.9	60
	小計	150	94	101	78	84	71	86	83	61	69	58	-11	-15.9	5.8	39
	飲酒あり構成率	9.1	6.7	7.5	5.9	6.5	6.0	7.2	7.1	5.5	6.4	5.8	-	-	-	64
飲酒なし		1,474	1,290	1,229	1,237	1,204	1,096	1,101	1,070	1,048	993	928	-65	-6.5	93.5	63
調査不能		22	20	12	10	12	9	11	8	5	12	6	-6	-50.0	0.6	27
合計		1,646	1,404	1,342	1,325	1,300	1,176	1,198	1,161	1,114	1,074	992	-82	-7.6	100.0	60

注1 増減数(率)は、前年同期と比較した値である。

注2 指数は、平成19年を100としたものである。

(5) 事故類型別

ア 死亡事故を事故類型別にみると、

	件数	構成率
車両相互事故	408件	37.1%
人対車両事故	398件	36.1%
車両単独事故	283件	25.7%

の順に多い。

(表22)

イ 死亡事故を小類型別にみると、

	件数	構成率
工作物衝突	169件	15.3%
その他横断中(含横断歩道橋付近)	165件	15.0%
出会い頭衝突	136件	12.4%
横断歩道横断中(含横断歩道付近)	116件	10.5%

の順に多い。

(表22)

表22 事故類型別死亡事故件数の推移(各年4月末)

事故類型別	年												増減数	増減率	構成率	指数	
	19年	20年	21年	22年	23年	24年	25年	26年	27年	28年	29年						
人対車両	対面通行中	20	19	28	21	16	21	9	14	12	15	10	-5	-33.3	0.9	50	
	背面通行中	41	38	48	28	50	33	29	42	33	42	29	-13	-31.0	2.6	71	
	横断中	横断歩道	141	102	118	121	115	122	115	102	114	100	83	-17	-17.0	7.5	59
		横断歩道付近	53	42	30	47	51	57	36	49	48	43	33	-10	-23.3	3.0	62
		横断歩道橋付近	4	6	10	4	7	1	6	6	5	2	2	0	0.0	0.2	50
		その他	278	249	231	218	215	200	192	187	165	165	163	-2	-1.2	14.8	59
	小計	476	399	389	390	388	380	349	344	332	310	281	-29	-9.4	25.5	59	
	路上遊戯中	1	1	0	0	1	1	1	1	2	1	1	1	0	0.0	0.1	100
	路上作業中	15	10	6	6	9	5	8	13	5	11	9	9	-2	-18.2	0.8	60
	路上停止中	12	17	13	20	17	16	11	12	14	13	13	0	0.0	1.2	108	
その他	75	61	56	68	52	64	71	61	74	53	55	2	3.8	5.0	73		
小計	640	545	540	533	533	520	478	487	472	445	398	-47	-10.6	36.1	62		
車両相互	正面衝突	191	155	172	142	144	132	137	130	123	121	113	-8	-6.6	10.3	59	
	追突	進行中	27	43	38	35	43	42	41	37	34	40	22	-18	-45.0	2.0	81
		その他	49	32	23	39	34	37	27	35	32	26	35	9	34.6	3.2	71
	小計	76	75	61	74	77	79	68	72	66	66	57	-9	-13.6	5.2	75	
	出会い頭衝突	297	244	225	219	201	163	150	136	180	138	136	-2	-1.4	12.4	46	
	追越・追抜時衝突	19	16	15	13	14	15	24	13	5	13	13	0	0.0	1.2	68	
	すれ違い時衝突	3	5	3	3	3	2	4	4	9	11	6	-5	-45.5	0.5	200	
	左折時衝突	26	22	19	20	16	14	19	12	21	21	9	-12	-57.1	0.8	35	
	右折時衝突	94	84	79	77	80	67	74	61	57	55	53	-2	-3.6	4.8	56	
	その他	74	49	45	50	56	34	43	34	32	24	21	-3	-12.5	1.9	28	
小計	780	650	619	598	591	506	519	462	493	449	408	-41	-9.1	37.1	52		
車両単独	工作物衝突	電柱	57	46	46	51	43	33	49	36	38	36	38	2	5.6	3.5	67
		標識	11	13	14	12	12	7	11	15	9	11	11	0	0.0	1.0	100
		分離帯等	12	19	14	19	12	10	12	16	13	12	12	0	0.0	1.1	100
		防護柵等	78	54	55	50	46	49	58	58	55	39	44	5	12.8	4.0	56
		家屋・塀	24	22	20	14	25	19	18	24	16	17	17	0	0.0	1.5	71
		橋梁・橋脚	10	9	7	10	5	10	7	7	5	3	10	7	233.3	0.9	100
	その他	48	39	30	48	33	27	33	40	37	48	37	-11	-22.9	3.4	77	
	小計	240	202	186	204	176	155	188	196	173	166	169	3	1.8	15.3	70	
	駐車車両衝突	23	17	15	12	11	23	18	18	14	9	11	2	22.2	1.0	48	
	路外逸脱	転落	45	45	50	38	50	31	59	52	60	71	63	-8	-11.3	5.7	140
その他		11	9	4	6	5	8	10	13	6	14	9	-5	-35.7	0.8	82	
小計	56	54	54	44	55	39	69	65	66	85	72	-13	-15.3	6.5	129		
転倒	転倒	18	24	17	31	22	16	20	15	22	17	25	8	47.1	2.3	139	
	その他	6	12	24	5	7	15	12	8	13	8	6	-2	-25.0	0.5	100	
小計	343	309	296	296	271	248	307	302	288	285	283	-2	-0.7	25.7	83		
列車	10	13	9	9	17	13	22	10	8	18	12	-6	-33.3	1.1	120		
合計	1,773	1,517	1,464	1,436	1,412	1,287	1,326	1,261	1,261	1,197	1,101	-96	-8.0	100.0	62		

注1 増減数(率)は、前年同期と比較した値である。

2 指数は、平成19年を100としたものである。

(6) 道路形状別

道路形状別では、

市街地交差点 (交差点付近を含む。)	374件	34.0%
非市街地単路	335件	30.4%
市街地単路	218件	19.8%

の順に多い。

(表23)

表23 地形別・道路形状別死亡事故件数の推移(各年4月末)

地形別・道路形状別		年																
		19年	20年	21年	22年	23年	24年	25年	26年	27年	28年	29年	増減数	増減率	構成率	指数		
市街地	交差点	環状交差点	0	0	0	0	0	0	0	0	0	0	0	0	—	0.0		
		交差点内	信号機有	248	211	214	208	192	188	176	150	201	176	158	-18	-10.2	14.4	64
			信号機無	205	167	156	157	157	124	132	147	125	107	124	17	15.9	11.3	60
	その他	453	378	370	365	349	312	308	297	326	283	282	-1	-0.4	25.6	62		
	小計	453	378	370	365	349	312	308	297	326	283	282	-1	-0.4	25.6	62		
	環状交差点付近	0	0	0	0	0	0	0	0	0	0	1	1	—	0.1	—		
	交差点付近	121	107	93	120	120	108	111	136	140	97	91	-6	-6.2	8.3	75		
	小計	574	485	463	485	469	420	419	433	466	380	374	-6	-1.6	34.0	65		
	単路	カーブ	68	50	69	48	52	33	28	45	37	30	37	7	23.3	3.4	54	
		一般単路	373	294	249	233	233	210	226	203	183	183	176	-7	-3.8	16.0	47	
		トンネル	1	1	2	0	0	1	2	0	3	1	1	0	0.0	0.1	100	
		橋	5	5	6	12	8	4	10	5	7	9	4	-5	-55.6	0.4	80	
		小計	447	350	326	293	293	248	266	253	230	223	218	-5	-2.2	19.8	49	
	踏切	6	10	6	7	10	10	16	5	5	13	10	-3	-23.1	0.9	167		
その他の場所	8	7	4	3	9	9	13	8	20	17	12	-5	-29.4	1.1	150			
小計	1,035	852	799	788	781	687	714	699	721	633	614	-19	-3.0	55.8	59			
非市街地	交差点	環状交差点	0	0	0	0	0	0	0	0	0	0	0	0	—	0.0		
		交差点内	信号機有	62	47	46	58	56	47	42	33	32	28	-4	-12.5	2.5	45	
			信号機無	122	122	132	120	111	86	92	82	84	98	75	-23	-23.5	6.8	61
	その他	184	169	178	178	167	133	134	115	116	130	103	-27	-20.8	9.4	56		
	小計	184	169	178	178	167	133	134	115	116	130	103	-27	-20.8	9.4	56		
	環状交差点付近	0	0	0	0	0	0	0	0	0	0	0	0	—	0.0	—		
	交差点付近	51	52	41	49	45	51	51	53	44	49	35	-14	-28.6	3.2	69		
	小計	235	221	219	227	212	184	185	168	160	179	138	-41	-22.9	12.5	59		
	単路	カーブ	201	162	173	147	154	131	149	136	128	136	120	-16	-11.8	10.9	60	
		一般単路	269	245	254	240	230	252	236	226	218	206	196	-10	-4.9	17.8	73	
		トンネル	15	10	5	13	12	10	11	10	11	10	7	-3	-30.0	0.6	47	
		橋	10	13	8	14	11	14	17	8	14	9	12	3	33.3	1.1	120	
		小計	495	430	440	414	407	407	413	380	371	361	335	-26	-7.2	30.4	68	
	踏切	5	4	3	2	7	3	7	5	3	5	3	-2	-40.0	0.3	60		
その他の場所	3	10	3	5	5	6	7	9	6	19	11	-8	-42.1	1.0	367			
小計	738	665	665	648	631	600	612	562	540	564	487	-77	-13.7	44.2	66			
合計	交差点	環状交差点	0	0	0	0	0	0	0	0	0	0	0	0	—	0.0		
		交差点内	信号機有	310	258	260	266	248	235	218	183	233	208	186	-22	-10.6	16.9	60
			信号機無	327	289	288	277	268	210	224	229	209	205	199	-6	-2.9	18.1	61
	その他	637	547	548	543	516	445	442	412	442	413	385	-28	-6.8	35.0	60		
	小計	637	547	548	543	516	445	442	412	442	413	385	-28	-6.8	35.0	60		
	環状交差点付近	0	0	0	0	0	0	0	0	0	0	1	1	—	0.1	—		
	交差点付近	172	159	134	169	165	159	162	189	184	146	126	-20	-13.7	11.4	73		
	小計	809	706	682	712	681	604	604	601	626	559	512	-47	-8.4	46.5	63		
	単路	カーブ	269	212	242	195	206	164	177	181	165	166	157	-9	-5.4	14.3	58	
		一般単路	642	539	503	473	463	462	462	429	401	389	372	-17	-4.4	33.8	58	
		トンネル	16	11	7	13	12	11	13	10	14	11	8	-3	-27.3	0.7	50	
		橋	15	18	14	26	19	18	27	13	21	18	16	-2	-11.1	1.5	107	
		小計	942	780	766	707	700	655	679	633	601	584	553	-31	-5.3	50.2	59	
	踏切	11	14	9	9	17	13	23	10	8	18	13	-5	-27.8	1.2	118		
その他の場所	11	17	7	8	14	15	20	17	26	36	23	-13	-36.1	2.1	209			
計	1,773	1,517	1,464	1,436	1,412	1,287	1,326	1,261	1,261	1,197	1,101	-96	-8.0	100.0	62			

注1 増減数(率)は、前年同期と比較した値である。

2 指数は、平成19年を100としたものである。

3 「信号機無」には、信号機不動作の場合を含む。

4 「踏切」とは、踏切上の事故で当事者が列車でない場合を含む。

5 「その他の場所」とは、広場等車道幅員が容易に測定できない道路であって、高速道路等に設けられたサービスエリア等を含む。

5 都道府県別交通事故発生状況

(1) 平成29年4月中の都道府県別交通事故発生状況

表24 都道府県別交通事故発生状況(発生件数及び負傷者数は概数)

平成29年4月中

管 区	都 府 県	発 生 件 数			死 者 数				負 傷 者 数		
		増減数	増減率		増減数	増減率	順位	増減数	増減率		
北 海 道	札幌	531	-23	-4.2	4	-6	-60.0		608	-32	-5.0
	函館	44	-32	-42.1	0	0	-		58	-37	-38.9
	旭川	57	-6	-9.5	3	2	200.0		68	-6	-8.1
	釧路	52	-20	-27.8	0	-2	-100.0		64	-22	-25.6
	北見	20	-4	-16.7	0	-1	-100.0		26	-2	-7.1
	計	704	-85	-10.8	7	-7	-50.0	13	824	-99	-10.7
東 北	青森	224	-18	-7.4	3	-1	-25.0	29	278	0	0.0
	岩手	150	-25	-14.3	4	0	0.0	26	199	-17	-7.9
	宮城	564	-16	-2.8	2	-4	-66.7	38	695	-34	-4.7
	秋田	121	-26	-17.7	2	-1	-33.3	38	147	-24	-14.0
	山形	376	-85	-18.4	6	3	100.0	16	461	-125	-21.3
	福島	463	15	3.3	3	-3	-50.0	29	602	34	6.0
	計	1,898	-155	-7.5	20	-6	-23.1	***	2,382	-166	-6.5
東	京	2,624	-6	-0.2	6	-7	-53.8	16	3,067	39	1.3
関 東	茨城	737	-24	-3.2	8	-5	-38.5	9	963	-14	-1.4
	栃木	382	-56	-12.8	3	-5	-62.5	29	502	-31	-5.8
	群馬	1,111	-6	-0.5	3	-1	-25.0	29	1,448	0	0.0
	埼玉	2,154	63	3.0	13	-4	-23.5	1	2,652	64	2.5
	千葉	1,434	119	9.0	8	-10	-55.6	9	1,802	199	12.4
	神奈川	2,038	-128	-5.9	10	3	42.9	3	2,437	-140	-5.4
	新潟	289	-79	-21.5	5	1	25.0	19	353	-76	-17.7
	山梨	315	-23	-6.8	1	-2	-66.7	45	407	-20	-4.7
	長野	612	-25	-3.9	5	-10	-66.7	19	769	-3	-0.4
	静岡	2,422	-14	-0.6	9	2	28.6	8	3,094	-108	-3.4
	計	11,494	-173	-1.5	65	-31	-32.3	***	14,427	-129	-0.9
中 部	富山	250	-43	-14.7	2	-5	-71.4	38	293	-50	-14.6
	石川	243	22	10.0	3	-4	-57.1	29	279	18	6.9
	福井	96	-40	-29.4	4	0	0.0	26	110	-47	-29.9
	岐阜	395	-143	-26.6	10	1	11.1	3	512	-251	-32.9
	愛知	3,269	-22	-0.7	11	5	83.3	2	4,012	-67	-1.6
	三重	453	-34	-7.0	5	-6	-54.5	19	610	-37	-5.7
	計	4,706	-260	-5.2	35	-9	-20.5	***	5,816	-434	-6.9
近 畿	滋賀	369	-13	-3.4	3	0	0.0	29	458	9	2.0
	京都	608	-88	-12.6	10	9	900.0	3	735	-73	-9.0
	大阪	2,958	26	0.9	10	-1	-9.1	3	3,589	79	2.3
	兵庫	2,281	61	2.7	8	0	0.0	9	2,762	78	2.9
	奈良	374	14	3.9	3	1	50.0	29	452	4	0.9
	和歌山	183	-23	-11.2	2	0	0.0	38	231	-17	-6.9
	計	6,773	-23	-0.3	36	9	33.3	***	8,227	80	1.0
中 国	鳥取	69	6	9.5	2	0	0.0	38	84	8	10.5
	島根	104	0	0.0	3	1	50.0	29	135	10	8.0
	岡山	560	-158	-22.0	8	1	14.3	9	650	-207	-24.2
	広島	701	-89	-11.3	10	1	11.1	3	840	-184	-18.0
	山口	406	-27	-6.2	5	0	0.0	19	490	-24	-4.7
	計	1,840	-268	-12.7	28	3	12.0	***	2,199	-397	-15.3
四 国	徳島	276	-7	-2.5	2	-2	-50.0	38	323	-27	-7.7
	香川	478	-29	-5.7	7	0	0.0	13	569	-49	-7.9
	愛媛	326	-40	-10.9	4	-4	-50.0	26	390	-57	-12.8
	高知	157	-13	-7.6	1	-6	-85.7	45	171	-14	-7.6
	計	1,237	-89	-6.7	14	-12	-46.2	***	1,453	-147	-9.2
九 州	福岡	2,968	127	4.5	6	-10	-62.5	16	3,840	-12	-0.3
	佐賀	548	-43	-7.3	5	2	66.7	19	708	-68	-8.8
	長崎	404	-45	-10.0	3	-1	-25.0	29	525	-44	-7.7
	熊本	457	9	2.0	7	3	75.0	13	600	42	7.5
	大分	321	14	4.6	5	3	150.0	19	406	-20	-4.7
	宮崎	679	-3	-0.4	0	-4	-100.0	47	772	-19	-2.4
	鹿児島	525	-63	-10.7	5	2	66.7	19	607	-108	-15.1
	沖縄	393	-45	-10.3	2	0	0.0	38	448	-70	-13.5
	計	6,295	-49	-0.8	33	-5	-13.2	***	7,906	-299	-3.6
合	計	37,571	-1,108	-2.9	244	-65	-21.0	***	46,301	-1,552	-3.2

注：増減数（率）は、前年同期と比較した値である。

(2) 平成29年4月末の都道府県別交通事故発生状況

表25 都道府県別交通事故発生状況(発生件数及び負傷者数は概数)

平成29年4月末

管 区	都 道 府 県	発 生 件 数			死 者 数				負 傷 者 数		
		発生件数	増減数	増減率	死者数	増減数	増減率	順位	負傷者数	増減数	増減率
北海道	札幌	2,681	45	1.7	13	-13	-50.0		3,086	-52	-1.7
	函館	250	-42	-14.4	4	4	—		320	-47	-12.8
	旭川	344	-55	-13.8	8	2	33.3		431	-63	-12.8
	釧路	303	31	11.4	2	-5	-71.4		350	38	12.2
	北見	104	-8	-7.1	3	-1	-25.0		141	8	6.0
	計	3,682	-29	-0.8	30	-13	-30.2	12	4,328	-116	-2.6
東 北	青森	1,056	-116	-9.9	14	2	16.7	32	1,316	-72	-5.2
	岩手	678	-37	-5.2	17	-7	-29.2	26	866	-39	-4.3
	宮城	2,504	-34	-1.3	11	-13	-54.2	36	3,115	-72	-2.3
	秋田	620	-34	-5.2	4	-6	-60.0	47	766	-24	-3.0
	山形	2,005	65	3.4	16	7	77.8	28	2,476	78	3.3
	福島	1,898	65	3.5	17	-9	-34.6	26	2,319	69	3.1
	計	8,761	-91	-1.0	79	-26	-24.8	***	10,858	-60	-0.5
東 京	東京	10,456	20	0.2	41	-11	-21.2	10	12,159	105	0.9
関 東	茨城	3,275	-85	-2.5	48	-12	-20.0	5	4,187	-117	-2.7
	栃木	1,660	-161	-8.8	27	1	3.8	14	2,092	-154	-6.9
	群馬	4,210	-266	-5.9	19	4	26.7	23	5,439	-296	-5.2
	埼玉	8,738	7	0.1	61	8	15.1	1	10,648	-62	-0.6
	千葉	5,772	183	3.3	50	-8	-13.8	3	7,120	245	3.6
	神奈川	8,667	-220	-2.5	43	7	19.4	8	10,249	-259	-2.5
	新潟	1,339	-124	-8.5	16	-2	-11.1	28	1,614	-105	-6.1
	山梨	1,289	-42	-3.2	10	-1	-9.1	40	1,637	-53	-3.1
	長野	2,599	84	3.3	24	-26	-52.0	18	3,187	49	1.6
	静岡	9,710	-437	-4.3	47	3	6.8	7	12,502	-690	-5.2
	計	47,259	-1,061	-2.2	345	-26	-7.0	***	58,675	-1,442	-2.4
中 部	富山	1,088	-33	-2.9	10	-14	-58.3	40	1,272	1	0.1
	石川	1,018	-99	-8.9	12	-3	-20.0	35	1,180	-128	-9.8
	福井	530	-85	-13.8	14	-4	-22.2	32	596	-97	-14.0
	岐阜	1,926	-350	-15.4	25	-15	-37.5	17	2,522	-552	-18.0
	愛知	13,019	-405	-3.0	58	4	7.4	2	15,902	-568	-3.4
	三重	1,885	-198	-9.5	22	-14	-38.9	19	2,491	-309	-11.0
	計	19,466	-1,170	-5.7	141	-46	-24.6	***	23,963	-1,653	-6.5
近 畿	滋賀	1,565	-143	-8.4	11	-8	-42.1	36	1,966	-165	-7.7
	京都	2,363	-386	-14.0	27	12	80.0	14	2,806	-463	-14.2
	大阪	11,502	-680	-5.6	48	0	0.0	5	13,841	-663	-4.6
	兵庫	8,744	16	0.2	50	1	2.0	3	10,715	50	0.5
	奈良	1,430	-12	-0.8	16	6	60.0	28	1,791	10	0.6
	和歌山	834	-46	-5.2	10	-1	-9.1	40	1,018	-40	-3.8
	計	26,438	-1,251	-4.5	162	10	6.6	***	32,137	-1,271	-3.8
中 国	鳥取	293	4	1.4	10	4	66.7	40	352	10	2.9
	島根	393	-24	-5.8	10	-1	-9.1	40	457	-32	-6.5
	岡山	2,470	-556	-18.4	29	-1	-3.3	13	2,927	-634	-17.8
	広島	2,828	-275	-8.9	26	-7	-21.2	16	3,495	-427	-10.9
	山口	1,705	-29	-1.7	19	5	35.7	23	2,107	-28	-1.3
	計	7,689	-880	-10.3	94	0	0.0	***	9,338	-1,111	-10.6
四 国	徳島	1,034	-108	-9.5	9	-12	-57.1	46	1,244	-138	-10.0
	香川	2,076	-122	-5.6	21	0	0.0	22	2,492	-222	-8.2
	愛媛	1,318	-164	-11.1	22	-5	-18.5	19	1,507	-258	-14.6
	高知	636	-61	-8.8	11	-9	-45.0	36	719	-38	-5.0
	計	5,064	-455	-8.2	63	-26	-29.2	***	5,962	-656	-9.9
九 州	福岡	11,223	-360	-3.1	42	-8	-16.0	9	14,611	-657	-4.3
	佐賀	2,207	-175	-7.3	10	0	0.0	40	2,901	-215	-6.9
	長崎	1,725	-57	-3.2	11	-4	-26.7	36	2,223	-80	-3.5
	熊本	1,914	109	6.0	31	5	19.2	11	2,444	183	8.1
	大分	1,269	35	2.8	13	4	44.4	34	1,635	59	3.7
	宮崎	2,622	-126	-4.6	18	4	28.6	25	2,933	-212	-6.7
	鹿児島	2,136	-217	-9.2	22	11	100.0	19	2,514	-292	-10.4
	沖縄	1,579	-51	-3.1	15	3	25.0	31	1,812	-72	-3.8
	計	24,675	-842	-3.3	162	15	10.2	***	31,073	-1,286	-4.0
合 計	計	153,490	-5,759	-3.6	1,117	-123	-9.9	***	188,493	-7,490	-3.8

注：増減数（率）は、前年同期と比較した値である。

(3) 平成29年4月末の都道府県別高齢者の死者数

表26 都道府県別高齢者の死者数

平成29年4月末

区分		全死者	高齢者	高齢者	
都道府県別				高齢者 構成率	順位
北海道		30	16	53.3	24
東	青森	14	7	50.0	27
	岩手	17	8	47.1	34
	宮城	11	7	63.6	8
	秋田	4	1	25.0	47
	山形	16	12	75.0	3
北	福島	17	11	64.7	7
東京		41	16	39.0	41
関	茨城	48	25	52.1	25
	栃木	27	20	74.1	4
	群馬	19	12	63.2	11
	埼玉	61	34	55.7	20
	千葉	50	19	38.0	42
	神奈川	43	21	48.8	32
	新潟	16	9	56.3	18
東	山梨	10	5	50.0	27
	長野	24	13	54.2	22
	静岡	47	28	59.6	15
	富山	10	3	30.0	46
中	石川	12	6	50.0	27
	福井	14	6	42.9	38
	岐阜	25	14	56.0	19
	愛知	58	26	44.8	37
	三重	22	10	45.5	36
	滋賀	11	4	36.4	44
近	京都	27	14	51.9	26
	大阪	48	18	37.5	43
	兵庫	50	27	54.0	23
	奈良	16	11	68.8	6
	和歌山	10	4	40.0	39
中	鳥取	10	6	60.0	13
	島根	10	6	60.0	13
	岡山	29	16	55.2	21
	広島	26	12	46.2	35
四	山口	19	15	78.9	2
	徳島	9	3	33.3	45
	香川	21	13	61.9	12
	愛媛	22	14	63.6	8
	高知	11	7	63.6	8
九	福岡	42	20	47.6	33
	佐賀	10	5	50.0	27
	長崎	11	11	100.0	1
	熊本	31	18	58.1	17
	大分	13	9	69.2	5
	宮崎	18	9	50.0	27
	鹿児島	22	13	59.1	16
	沖縄	15	6	40.0	39
合計		1,117	590	52.8	—

全人口 (千人)	うち高齢者 (千人)	高齢者人口	
		構成率	順位
5,382	1,558	28.9	20
1,308	391	29.9	12
1,280	387	30.2	9
2,334	588	25.2	41
1,023	343	33.5	1
1,124	344	30.6	6
1,914	542	28.3	23
13,515	3,006	22.2	46
2,917	772	26.5	36
1,974	508	25.7	38
1,973	540	27.4	32
7,267	1,789	24.6	42
6,223	1,584	25.5	40
9,126	2,158	23.6	44
2,304	685	29.7	14
835	235	28.1	26
2,099	626	29.8	13
3,700	1,021	27.6	28
1,066	323	30.3	8
1,154	317	27.5	31
787	222	28.2	24
2,032	568	28.0	27
7,483	1,761	23.5	45
1,816	501	27.6	29
1,413	338	23.9	43
2,610	703	26.9	34
8,839	2,278	25.8	37
5,535	1,482	26.8	35
1,364	389	28.5	22
964	296	30.7	5
573	169	29.5	15
694	223	32.1	3
1,922	541	28.1	25
2,844	774	27.2	33
1,405	448	31.9	4
756	231	30.6	7
976	286	29.3	17
1,385	417	30.1	11
728	237	32.6	2
5,102	1,305	25.6	39
833	229	27.5	30
1,377	405	29.4	16
1,786	511	28.6	21
1,166	352	30.2	10
1,104	323	29.3	18
1,648	480	29.1	19
1,434	278	19.4	47
127,095	33,465	26.3	—

注 人口は、総務省統計資料「平成27年国勢調査結果」による。