

交通事故統計（平成30年2月末）

警察庁交通局交通企画課

目 次

1	平成30年2月中の交通事故発生状況	1 頁
2	平成30年2月末の交通事故発生状況	2 頁
3	平成30年2月末の死者の状況と特徴	
(1)	年齢層別	3 頁
(2)	状態別	5 頁
(3)	年齢層別・状態別	6 頁
(4)	高齢者の年齢層別・状態別	7 頁
(5)	自動車乗車中	8 頁
(6)	二輪車乗車中	9 頁
(7)	自転車乗用中	10 頁
(8)	歩行中	10 頁
(9)	昼夜別	11 頁
4	平成30年2月末の死亡事故の状況と特徴	
(1)	第1当事者別	13 頁
(2)	原付以上運転者(第1当事者)の年齢層別	14 頁
(3)	原付以上運転者(第1当事者)の法令違反別	15 頁
(4)	原付以上運転者(第1当事者)の飲酒有無別	17 頁
(5)	事故類型別	18 頁
(6)	道路形状別	19 頁
5	都道府県別交通事故発生状況	
(1)	平成30年2月中の都道府県別交通事故発生状況	20 頁
(2)	平成30年2月末の都道府県別交通事故発生状況	21 頁
(3)	平成30年2月末の都道府県別高齢者の死者数	22 頁

注1 数字は単位未満で四捨五入してあるため、合計の数字と内訳の計が一致しない場合や、四捨五入前の数字を用いて計算した結果と表中の数字が一致しない場合もある。

2 「速報値」とは、交通事故日報集計システムにより集計された数値のことである(後日修正もあり得る。)

3 各数値は、原則として、平成30年3月9日までに入手したデータにより作成したものである(新たな事実が判明した場合等には、後日修正もあり得る。)

1 平成30年2月中の交通事故発生状況

2月中に発生した交通事故は、

○ 発生件数（速報値）	33,485件	（1日平均	1,196件）
前年同期比	-3,601件	（	-9.7%）
うち死亡事故件数（確定値）	238件	（1日平均	8.5件）
前年同期比	-45件	（	-15.9%）
○ 死者数（確定値）	245人	（1日平均	8.8人）
前年同期比	-43人	（	-14.9%）
○ 負傷者数（速報値）	40,301人	（1日平均	1,439人）
前年同期比	-4,954人	（	-10.9%）

で、前年同期と比較すると、発生件数、死者数及び負傷者数のいずれも減少している。
（図1、表1）

図1 月別死者数の推移

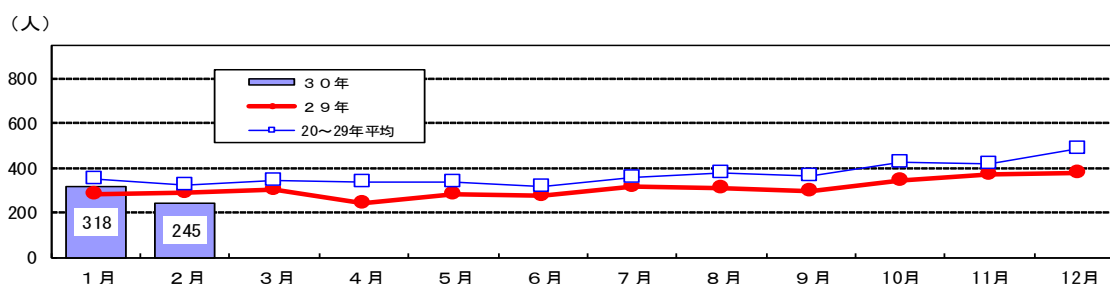


表1 平成30年中の月別交通事故発生状況(発生件数及び負傷者数は速報値)

区分 月別	発生件数				死者数				負傷者数			
	1日平均	増減数	増減率		1日平均	増減数	増減率		1日平均	増減数	増減率	
1月	34,599	1,116	-3,121	-8.3	318	10.3	36	12.8	42,444	1,369	-3,979	-8.6
2月	33,485	1,196	-3,601	-9.7	245	8.8	-43	-14.9	40,301	1,439	-4,954	-10.9
合計	68,084	1,154	-6,722	-9.0	563	9.5	-7	-1.2	82,745	1,402	-8,933	-9.7

注1 増減数(率)は、前年同期と比較した値である。

注2 交通事故日報による集計の速報値である。

2 平成30年2月末の交通事故発生状況

2月末までに発生した交通事故は、

○ 発生件数（速報値）			
68,084件	（1日平均	1,154件）	
前年同期比	-6,722件	（-9.0%）	
うち死亡事故件数（確定値）			
547件	（1日平均	9.3件）	
前年同期比	-12件	（-2.1%）	
○ 死者数（確定値）			
563人	（1日平均	9.5人）	
前年同期比	-7人	（-1.2%）	
○ 負傷者数（速報値）			
82,745人	（1日平均	1,402人）	
前年同期比	-8,933人	（-9.7%）	

で、前年同期と比較すると、発生件数、死者数及び負傷者数のいずれも減少している。

（表1・2）

表2 月別死者数の推移

年	月	1月	2月	3月	4月	5月	6月	上半期計	7月	8月	9月	10月	11月	12月	下半期計	年間合計
昭和	45年	1,237	1,140	1,379	1,271	1,419	1,289	7,735	1,480	1,545	1,467	1,476	1,515	1,547	9,030	16,765
平成	15年	597	560	625	573	609	573	3,537	586	711	644	740	748	802	4,231	7,768
	16年	564	517	624	611	587	564	3,467	640	629	588	650	694	768	3,969	7,436
	17年	564	472	575	531	500	514	3,156	582	615	638	616	656	674	3,781	6,937
	18年	537	427	555	490	476	472	2,957	528	569	510	548	650	653	3,458	6,415
	19年	496	454	453	424	432	427	2,686	474	528	475	549	511	573	3,110	5,796
	20年	403	362	391	404	387	372	2,319	449	477	398	504	491	571	2,890	5,209
	21年	384	364	387	357	406	354	2,252	381	440	407	468	489	542	2,727	4,979
	22年	393	354	368	356	380	357	2,208	410	437	415	469	426	583	2,740	4,948
	23年	333	363	383	378	346	347	2,150	365	410	378	472	431	485	2,541	4,691
	24年	326	325	342	341	310	302	1,946	347	392	373	440	435	505	2,492	4,438
	25年	347	339	334	345	332	314	2,011	332	374	366	381	432	492	2,377	4,388
	26年	355	307	311	313	322	317	1,925	325	301	345	400	377	440	2,188	4,113
	27年	346	308	317	320	314	287	1,892	333	340	339	391	379	443	2,225	4,117
	28年	349	261	321	309	323	264	1,827	294	328	309	376	350	420	2,077	3,904
	29年	282	288	303	244	282	276	1,675	314	310	299	343	372	381	2,019	3,694
	30年	318	245					563								563
	増減数	36	-43					-7								-7
	増減率	12.8	-14.9					-1.2								-1.2
	1日当たり死者数	10.3	8.8					9.5								9.5

注1 増減数（率）は、前年同期と比較した値である。

2 昭和45年は、死者数が最も多い年である。

3 平成30年2月末の死者の状況と特徴

(1) 年齢層別

ア 死者数を年齢層別にみると、高齢者が死者全体の6割以上(344人。構成率61.1%)を占め、総務省統計資料「人口推計」(平成28年10月1日現在)の人口構成率(27.3%)と比較しても約2.2倍に至るなど、高い水準にある。(図2・3、表3)

図2 平成30年2月末の年齢層別死者数(構成率%)

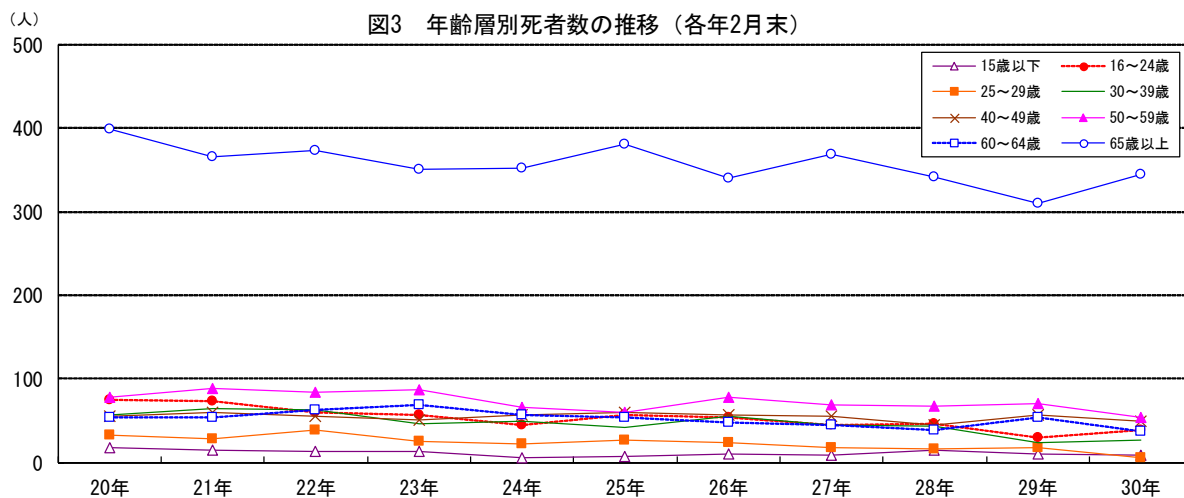
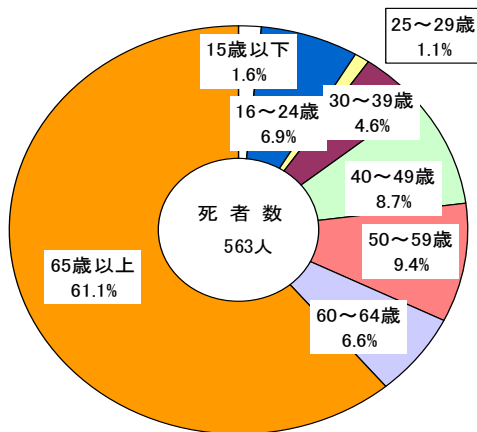


表3 年齢層別死者数の推移（各年2月末）

年齢層別	年	20年	21年	22年	23年	24年	25年	26年	27年	28年	29年	30年	増減数	増減率	構成率	指数
15歳以下		17	15	13	13	6	7	10	9	14	10	9	-1	-10.0	1.6	53
	16～19歳	33	29	16	30	20	21	27	18	16	12	16	4	33.3	2.8	48
	20～24歳	42	44	43	26	25	35	26	26	30	18	23	5	27.8	4.1	55
16～24歳		75	73	59	56	45	56	53	44	46	30	39	9	30.0	6.9	52
25～29歳		32	28	38	25	22	27	23	18	16	18	6	-12	-66.7	1.1	19
30～39歳		57	64	63	46	49	42	55	45	43	23	26	3	13.0	4.6	46
40～49歳		55	60	55	50	56	60	56	55	45	56	49	-7	-12.5	8.7	89
50～59歳		78	89	84	87	65	59	78	69	67	70	53	-17	-24.3	9.4	68
60～64歳		53	53	62	69	56	54	47	45	38	53	37	-16	-30.2	6.6	70
	65～69歳	80	50	59	50	60	67	62	60	63	55	67	12	21.8	11.9	84
	70～74歳	88	91	72	64	57	77	57	75	62	54	61	7	13.0	10.8	69
	75歳以上	230	225	242	236	235	237	221	234	216	201	216	15	7.5	38.4	94
65歳以上		398	366	373	350	352	381	340	369	341	310	344	34	11.0	61.1	86
合計		765	748	747	696	651	686	662	654	610	570	563	-7	-1.2	100.0	74
高齢者構成率		52.0	48.9	49.9	50.3	54.1	55.5	51.4	56.4	55.9	54.4	61.1	-	-	-	117

注1 増減数（率）は、前年同期と比較した値である。

2 指数は、平成20年を100としたものである。

イ 人口10万人当たり死者数をみると、高齢者（0.99人）が他の年齢層と比べて高い。
（表4）

表4 年齢層別人口10万人当たり死者数の推移（各年2月末）

年齢層別	年	20年	21年	22年	23年	24年	25年	26年	27年	28年	29年	30年	増減数	増減率	指数	(人口28年)	
																(千人)	構成率
15歳以下		0.09	0.08	0.07	0.07	0.03	0.04	0.06	0.05	0.08	0.06	0.05	-0.01	-9.0	58	16,954	13.4
	16～19歳	0.63	0.57	0.32	0.62	0.41	0.43	0.56	0.37	0.33	0.25	0.33	0.08	33.0	52	4,866	3.8
	20～24歳	0.57	0.61	0.61	0.38	0.38	0.55	0.41	0.42	0.48	0.30	0.37	0.08	26.6	65	6,149	4.8
16～24歳		0.60	0.59	0.49	0.48	0.39	0.50	0.48	0.40	0.42	0.27	0.35	0.08	29.2	59	11,015	8.7
25～29歳		0.40	0.36	0.50	0.33	0.30	0.37	0.33	0.26	0.24	0.28	0.09	-0.18	-65.9	24	6,393	5.0
30～39歳		0.30	0.34	0.34	0.25	0.27	0.24	0.32	0.27	0.27	0.15	0.17	0.02	16.3	56	15,375	12.1
40～49歳		0.35	0.38	0.34	0.30	0.33	0.35	0.32	0.30	0.24	0.30	0.26	-0.04	-14.3	74	18,994	15.0
50～59歳		0.41	0.48	0.48	0.52	0.40	0.37	0.50	0.45	0.43	0.45	0.34	-0.10	-23.4	85	15,449	12.2
60～64歳		0.65	0.63	0.69	0.73	0.55	0.51	0.46	0.47	0.42	0.62	0.45	-0.17	-26.8	70	8,161	6.4
	65～69歳	1.05	0.64	0.73	0.60	0.73	0.85	0.76	0.69	0.69	0.56	0.65	0.09	15.7	62	10,276	8.1
	70～74歳	1.29	1.31	1.04	0.93	0.81	1.07	0.77	0.99	0.78	0.69	0.82	0.13	18.7	64	7,407	5.8
	75歳以上	1.89	1.77	1.83	1.72	1.66	1.61	1.45	1.50	1.36	1.23	1.28	0.05	3.7	68	16,907	13.3
65歳以上		1.50	1.33	1.32	1.21	1.19	1.28	1.10	1.16	1.03	0.92	0.99	0.08	8.6	66	34,590	27.3
合計		0.60	0.59	0.59	0.55	0.51	0.54	0.52	0.51	0.48	0.45	0.44	0.00	-1.1	74	126,933	100.0

注1 増減数（率）は、前年同期と比較した値である。

2 指数は、平成20年を100としたものである。

3 算出に用いた人口は、各前々年の総務省統計資料「人口推計」（各年10月1日現在の補間補正前人口）又は「国勢調査」による。

(2) 状態別

死者数を状態別にみると、

	死者数	構成率
歩行中	241人	42.8%
自動車乗車中	191人	33.9%
自転車乗用中	62人	11.0%

の順に多い。

(図4・5、表5)

図4 平成30年2月末の状態別死者数（構成率%）

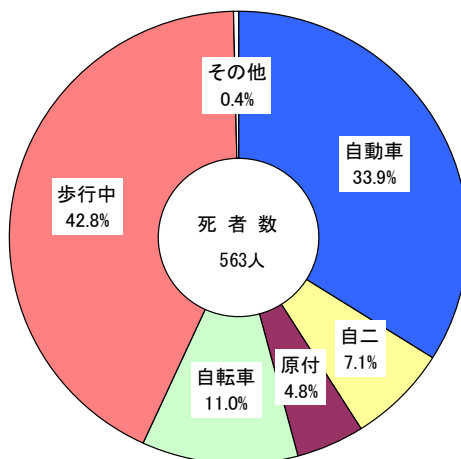


図5 状態別死者数の推移（各年2月末）

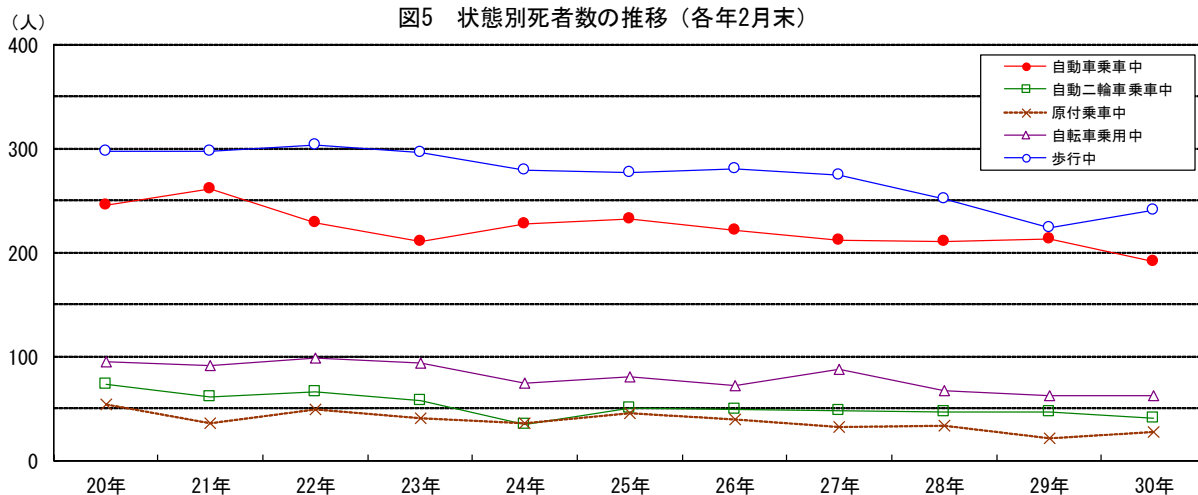


表5 状態別死者数の推移（各年2月末）

状態別	年											増減数	増減率	構成率	指数
	20年	21年	22年	23年	24年	25年	26年	27年	28年	29年	30年				
自動車乗車中	245	261	229	210	227	232	221	212	211	213	191	-22	-10.3	33.9	78
自動二輪車乗車中	73	61	66	57	35	50	49	48	46	47	40	-7	-14.9	7.1	55
原付乗車中	54	36	49	40	36	45	39	32	33	21	27	6	28.6	4.8	50
二輪車乗車中	127	97	115	97	71	95	88	80	79	68	67	-1	-1.5	11.9	53
自転車乗用中	95	91	98	93	74	80	72	87	67	62	62	0	0.0	11.0	65
歩行中	297	297	303	296	279	277	280	274	251	224	241	17	7.6	42.8	81
その他	1	2	2	0	0	2	1	1	2	3	2	-1	-33.3	0.4	200
合計	765	748	747	696	651	686	662	654	610	570	563	-7	-1.2	100.0	74
自動車乗車中構成率	32.0	34.9	30.7	30.2	34.9	33.8	33.4	32.4	34.6	37.4	33.9	-	-	-	106
自転車乗用中構成率	12.4	12.2	13.1	13.4	11.4	11.7	10.9	13.3	11.0	10.9	11.0	-	-	-	89
歩行中構成率	38.8	39.7	40.6	42.5	42.9	40.4	42.3	41.9	41.1	39.3	42.8	-	-	-	110

注1 増減数（率）は、前年同期と比較した値である。

注2 指数は、平成20年を100としたものである。

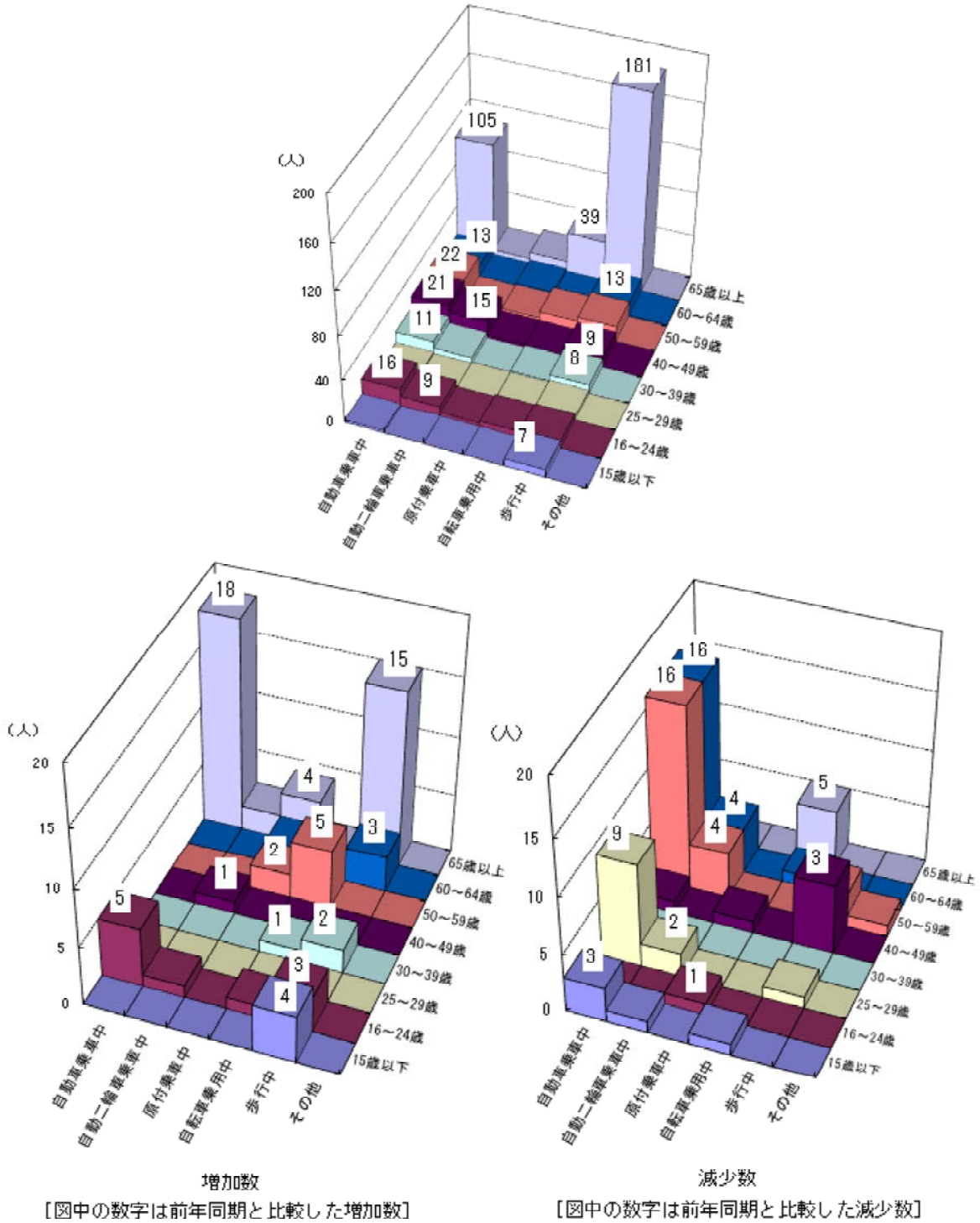
(3) 年齢層別・状態別

年齢層別・状態別に死者数をみると、高齢者の歩行中及び自動車乗車中が突出しており、両者で全死者数の5割以上を占めている。

	死者数	構成率
65歳以上の歩行中	181人	32.1%
65歳以上の自動車乗車中	105人	18.7%

(図6)

図6 年齢層別・状態別死者数(平成30年2月末)



(4) 高齢者の年齢層別・状態別

ア 65～69歳高齢者の死者数を状態別にみると、

	死者数	構成率
歩行中	33人	49.3%
自動車乗車中	22人	32.8%
自転車乗車中	7人	10.4%

の順に多い。

イ 70～74歳高齢者の死者数を状態別にみると、

	死者数	構成率
歩行中	27人	44.3%
自動車乗車中	22人	36.1%
自転車乗車中	10人	16.4%

の順に多い。

ウ 75歳以上高齢者の死者数を状態別にみると、

	死者数	構成率
歩行中	121人	56.0%
自動車乗車中	61人	28.2%
自転車乗車中	22人	10.2%

の順に多い。

(表6)

表6 高齢者の年齢層別、状態別死者数の推移(各年2月末)

年齢層別・状態別	年											増減数	増減率	構成率	指数	
	20年	21年	22年	23年	24年	25年	26年	27年	28年	29年	30年					
65歳	自動車乗車中	26	15	23	18	14	17	19	21	26	17	22	5	29.4	32.8	85
	自動二輪車乗車中	0	1	1	2	2	0	0	1	2	2	2	0	0.0	3.0	—
	原付乗車中	5	3	3	4	5	3	5	5	5	3	3	0	0.0	4.5	60
	自転車乗車中	18	10	10	4	13	8	12	9	7	10	7	-3	-30.0	10.4	39
	歩行中	31	21	22	22	26	39	26	23	23	22	33	11	50.0	49.3	106
	その他	0	0	0	0	0	0	0	1	0	1	0	-1	-100.0	0.0	—
計	80	50	59	50	60	67	62	60	63	55	67	12	21.8	100.0	84	
70歳	自動車乗車中	22	28	12	17	11	17	10	21	17	18	22	4	22.2	36.1	100
	自動二輪車乗車中	2	1	0	0	0	1	1	0	0	1	1	0	0.0	1.6	50
	原付乗車中	6	2	2	4	3	6	5	4	1	2	1	-1	-50.0	1.6	17
	自転車乗車中	18	17	17	12	6	13	6	13	9	9	10	1	11.1	16.4	56
	歩行中	40	43	41	31	37	40	35	37	34	24	27	3	12.5	44.3	68
	その他	0	0	0	0	0	0	0	0	1	0	0	0	—	0.0	—
計	88	91	72	64	57	77	57	75	62	54	61	7	13.0	100.0	69	
75歳以上	自動車乗車中	40	39	48	46	64	61	48	49	48	52	61	9	17.3	28.2	153
	自動二輪車乗車中	2	2	2	4	1	3	4	5	2	1	3	2	200.0	1.4	150
	原付乗車中	9	7	11	3	8	10	10	7	11	3	8	5	166.7	3.7	89
	自転車乗車中	35	31	29	35	32	32	23	35	30	25	22	-3	-12.0	10.2	63
	歩行中	143	145	152	148	130	129	136	138	125	120	121	1	0.8	56.0	85
	その他	1	1	0	0	0	2	0	0	0	0	1	—	—	0.5	100
計	230	225	242	236	235	237	221	234	216	201	216	15	7.5	100.0	94	
高齢者	自動車乗車中	88	82	83	81	89	95	77	91	91	87	105	18	20.7	30.5	119
	自動二輪車乗車中	4	4	3	6	3	4	5	6	4	4	6	2	50.0	1.7	150
	原付乗車中	20	12	16	11	16	19	20	16	17	8	12	4	50.0	3.5	60
	自転車乗車中	71	58	56	51	51	53	41	57	46	44	39	-5	-11.4	11.3	55
	歩行中	214	209	215	201	193	208	197	198	182	166	181	15	9.0	52.6	85
	その他	1	1	0	0	0	2	0	1	1	1	1	0	0.0	0.3	100
合計	398	366	373	350	352	381	340	369	341	310	344	34	11.0	100.0	86	

注1 増減数(率)は、前年同期と比較した値である。

注2 指数は、平成20年を100としたものである。

(5) 自動車乗車中

	死者数(人)	増減数(人)	増減率(%)
2月末	191	-22	-10.3

ア 死者数を年齢層別にみると、高齢者が6割近く(105人。構成率55.0%)を占めている。(表7)

表7 自動車乗車中の年齢層別死者数の推移(各年2月末)

年齢層別	年												増減数	増減率	構成率	指数
	20年	21年	22年	23年	24年	25年	26年	27年	28年	29年	30年					
15歳以下	8	8	7	4	4	4	3	2	5	5	2	-3	-60.0	1.0	25	
16~19歳	9	9	3	8	5	8	12	10	8	3	4	1	33.3	2.1	44	
20~24歳	23	24	19	13	15	21	16	17	25	8	12	4	50.0	6.3	52	
16~24歳	32	33	22	21	20	29	28	27	33	11	16	5	45.5	8.4	50	
25~29歳	18	15	15	13	15	14	15	7	9	10	1	-9	-90.0	0.5	6	
30~39歳	20	32	28	19	26	17	27	21	15	11	11	0	0.0	5.8	55	
40~49歳	22	32	18	15	32	23	21	19	17	22	21	-1	-4.5	11.0	95	
50~59歳	36	38	35	30	23	29	33	31	28	38	22	-16	-42.1	11.5	61	
60~64歳	21	21	21	27	18	21	17	14	13	29	13	-16	-55.2	6.8	62	
65~69歳	26	15	23	18	14	17	19	21	26	17	22	5	29.4	11.5	85	
70~74歳	22	28	12	17	11	17	10	21	17	18	22	4	22.2	11.5	100	
75歳以上	40	39	48	46	64	61	48	49	48	52	61	9	17.3	31.9	153	
65歳以上	88	82	83	81	89	95	77	91	91	87	105	18	20.7	55.0	119	
合計	245	261	229	210	227	232	221	212	211	213	191	-22	-10.3	100.0	78	

注1 増減数(率)は、前年同期と比較した値である。

注2 指数は、平成20年を100としたものである。

イ 死者数をシートベルト着用有無別にみると、着用111人(構成率58.1%)、非着用76人(構成率39.8%)となっている。

(表8、図7)

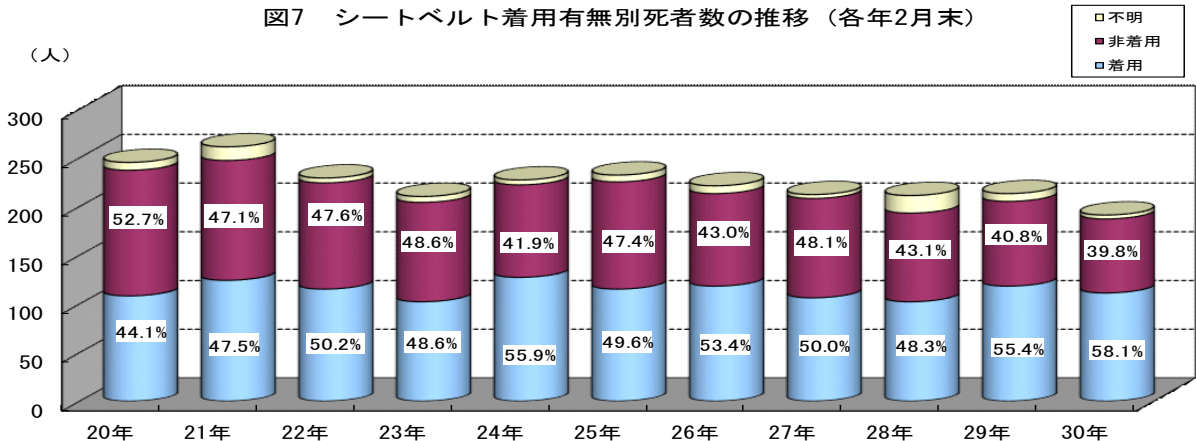
表8 シートベルト着用有無別死者数の推移(各年2月末)

着用有無別	年												増減数	増減率	構成率	指数
	20年	21年	22年	23年	24年	25年	26年	27年	28年	29年	30年					
着用	108	124	115	102	127	115	118	106	102	118	111	-7	-5.9	58.1	103	
非着用	129	123	109	102	95	110	95	102	91	87	76	-11	-12.6	39.8	59	
不明	8	14	5	6	5	7	8	4	18	8	4	-4	-50.0	2.1	50	
合計	245	261	229	210	227	232	221	212	211	213	191	-22	-10.3	100.0	78	
非着用死者構成率	52.7	47.1	47.6	48.6	41.9	47.4	43.0	48.1	43.1	40.8	39.8	-	-	-	76	

注1 増減数(率)は、前年同期と比較した値である。

注2 指数は、平成20年を100としたものである。

図7 シートベルト着用有無別死者数の推移(各年2月末)



(6) 二輪車乗車中
ア 自動二輪車乗車中

	死者数(人)	増減数(人)	増減率(%)
2月末	40	-7	-14.9

死者数を年齢層別にみると、40～49歳が4割近く（15人。構成率37.5%）を占めている。（表9）

表9 自動二輪車乗車中の年齢層別死者数の推移（各年2月末）

年齢層別	年	20年	21年	22年	23年	24年	25年	26年	27年	28年	29年	30年	増減数	増減率	構成率	指数
15歳以下		0	1	0	0	0	0	0	1	0	1	0	-1	-100.0	0.0	-
	16～19歳	10	9	6	8	6	6	3	3	4	4	6	2	50.0	15.0	60
	20～24歳	15	13	15	6	3	5	5	5	3	4	3	-1	-25.0	7.5	20
16～24歳		25	22	21	14	9	11	8	8	7	8	9	1	12.5	22.5	36
25～29歳		6	7	6	8	1	8	4	2	2	2	0	-2	-100.0	0.0	0
30～39歳		22	14	18	9	8	10	10	13	16	5	5	0	0.0	12.5	23
40～49歳		11	8	10	9	7	9	12	13	12	14	15	1	7.1	37.5	136
50～59歳		4	4	5	7	5	6	9	3	5	7	3	-4	-57.1	7.5	75
60～64歳		1	1	3	4	2	2	1	2	0	6	2	-4	-66.7	5.0	200
	65～69歳	0	1	1	2	2	0	0	1	2	2	2	0	0.0	5.0	-
	70～74歳	2	1	0	0	0	1	1	0	0	1	1	0	0.0	2.5	50
	75歳以上	2	2	2	4	1	3	4	5	2	1	3	2	200.0	7.5	150
65歳以上		4	4	3	6	3	4	5	6	4	4	6	2	50.0	15.0	150
合計		73	61	66	57	35	50	49	48	46	47	40	-7	-14.9	100.0	55

注1 増減数(率)は、前年同期と比較した値である。

2 指数は、平成20年を100としたものである。

イ 原付乗車中

	死者数(人)	増減数(人)	増減率(%)
2月末	27	+6	+28.6

死者数を年齢層別にみると、高齢者が4割以上（12人。構成率44.4%）を占めている。（表10）

表10 原付乗車中の年齢層別死者数の推移（各年2月末）

年齢層別	年	20年	21年	22年	23年	24年	25年	26年	27年	28年	29年	30年	増減数	増減率	構成率	指数
15歳以下		1	0	0	1	0	0	0	1	0	0	0	0	0	-	0.0
	16～19歳	10	6	6	8	0	3	7	1	1	2	3	1	50.0	11.1	30
	20～24歳	2	2	0	4	3	2	1	0	1	2	0	-2	-100.0	0.0	0
16～24歳		12	8	6	12	3	5	8	1	2	4	3	-1	-25.0	11.1	25
25～29歳		3	0	3	1	2	3	1	2	0	1	1	0	0.0	3.7	33
30～39歳		5	5	4	6	1	2	2	0	3	0	0	0	-	0.0	0
40～49歳		1	0	8	2	3	7	1	6	3	3	2	-1	-33.3	7.4	200
50～59歳		7	6	5	3	5	3	6	3	4	2	4	2	100.0	14.8	57
60～64歳		5	5	7	4	6	6	1	3	4	3	5	2	66.7	18.5	100
	65～69歳	5	3	3	4	5	3	5	5	5	3	3	0	0.0	11.1	60
	70～74歳	6	2	2	4	3	6	5	4	1	2	1	-1	-50.0	3.7	17
	75歳以上	9	7	11	3	8	10	10	7	11	3	8	5	166.7	29.6	89
65歳以上		20	12	16	11	16	19	20	16	17	8	12	4	50.0	44.4	60
合計		54	36	49	40	36	45	39	32	33	21	27	6	28.6	100.0	50

注1 増減数(率)は、前年同期と比較した値である。

2 指数は、平成20年を100としたものである。

(7) 自転車乗用中

	死者数(人)	増減数(人)	増減率(%)
2月末	62	±0	±0.0

死者数を年齢層別にみると、高齢者が6割以上(39人。構成率62.9%)を占めている。(表11)

表11 自転車乗用中の年齢層別死者数の推移(各年2月末)

年齢層別	年	20年	21年	22年	23年	24年	25年	26年	27年	28年	29年	30年	増減数			
													増減数	増減率	構成率	指数
15歳以下		1	1	2	2	1	2	1	1	0	1	0	-1	-100.0	0.0	0
16~19歳		3	3	1	3	5	2	4	4	0	3	2	-1	-33.3	3.2	67
	20~24歳	1	0	6	1	2	1	0	0	0	1	3	2	200.0	4.8	300
16~24歳		4	3	7	4	7	3	4	4	0	4	5	1	25.0	8.1	125
25~29歳		0	2	5	1	2	1	1	3	1	1	1	0	0.0	1.6	-
30~39歳		1	2	5	0	2	2	3	2	2	1	2	1	100.0	3.2	200
40~49歳		5	5	6	8	2	8	4	6	6	2	2	0	0.0	3.2	40
50~59歳		7	10	9	14	6	6	11	6	7	5	10	5	100.0	16.1	143
60~64歳		6	10	8	13	3	5	7	8	5	4	3	-1	-25.0	4.8	50
65歳以上	65~69歳	18	10	10	4	13	8	12	9	7	10	7	-3	-30.0	11.3	39
	70~74歳	18	17	17	12	6	13	6	13	9	9	10	1	11.1	16.1	56
	75歳以上	35	31	29	35	32	32	23	35	30	25	22	-3	-12.0	35.5	63
合計		95	91	98	93	74	80	72	87	67	62	62	0	0.0	100.0	65

注1 増減数(率)は、前年同期と比較した値である。

2 指数は、平成20年を100としたものである。

(8) 歩行中

	死者数(人)	増減数(人)	増減率(%)
2月末	241	+17	+7.6

死者数を年齢層別にみると、高齢者が8割近く(181人。構成率75.1%)を占めている。(表12)

表12 歩行中の年齢層別死者数の推移(各年2月末)

年齢層別	年	20年	21年	22年	23年	24年	25年	26年	27年	28年	29年	30年	増減数			
													増減数	増減率	構成率	指数
15歳以下		7	5	4	6	1	1	6	4	9	3	7	4	133.3	2.9	100
16~19歳		1	2	0	3	4	2	1	0	3	0	1	1	-	0.4	100
	20~24歳	1	5	3	2	2	6	4	4	1	3	5	2	66.7	2.1	500
16~24歳		2	7	3	5	6	8	5	4	4	3	6	3	100.0	2.5	300
25~29歳		5	4	9	2	2	1	2	4	4	4	3	-1	-25.0	1.2	60
30~39歳		9	11	8	12	12	11	12	9	7	6	8	2	33.3	3.3	89
40~49歳		16	15	13	16	12	13	18	11	7	15	9	-6	-40.0	3.7	56
50~59歳		24	31	28	33	26	15	19	26	22	17	14	-3	-17.6	5.8	58
60~64歳		20	15	23	21	27	20	21	18	16	10	13	3	30.0	5.4	65
65歳以上	65~69歳	31	21	22	22	26	39	26	23	23	22	33	11	50.0	13.7	106
	70~74歳	40	43	41	31	37	40	35	37	34	24	27	3	12.5	11.2	68
	75歳以上	143	145	152	148	130	129	136	138	125	120	121	1	0.8	50.2	85
合計		297	297	303	296	279	277	280	274	251	224	241	17	7.6	100.0	81

注1 増減数(率)は、前年同期と比較した値である。

2 指数は、平成20年を100としたものである。

(9) 昼（日の出～日没）夜（日没～日の出）別

ア 死亡事故を昼夜別にみると、

昼間	258件	47.2%
夜間	289件	52.8%

となっている。

(表13)

表13 昼夜別死亡事故発生状況の推移（各年2月末）

昼夜別 件数	年												増減数	増減率	構成率	指数
	20年	21年	22年	23年	24年	25年	26年	27年	28年	29年	30年					
昼	296	293	290	277	235	269	246	274	251	240	258	18	7.5	47.2	87	
夜	452	437	438	397	398	395	404	361	333	319	289	-30	-9.4	52.8	64	
合計	748	730	728	674	633	664	650	635	584	559	547	-12	-2.1	100.0	73	
夜の構成率	60.4	59.9	60.2	58.9	62.9	59.5	62.2	56.9	57.0	57.1	52.8	-	-	-	87	
死者数	303	302	298	287	243	282	252	285	257	247	267	20	8.1	47.4	88	
夜	462	446	449	409	408	404	410	369	353	323	296	-27	-8.4	52.6	64	
合計	765	748	747	696	651	686	662	654	610	570	563	-7	-1.2	100.0	74	
夜の構成率	60.4	59.6	60.1	58.8	62.7	58.9	61.9	56.4	57.9	56.7	52.6	-	-	-	87	

注1 増減数（率）は、前年同期と比較した値である。

注2 指数は、平成20年を100としたものである。

イ 状態別に昼夜の死者数をみると、昼間では、

	死者数	構成率
自動車乗車中	122人	45.7%
歩行中	74人	27.7%
自転車乗用中	36人	13.5%

の順に多く、夜間では、

	死者数	構成率
歩行中	167人	56.4%
自動車乗車中	69人	23.3%
自転車乗用中	26人	8.8%

の順に多い。

(表14)

また、年齢層別に昼夜の死者数をみると、昼間では、高齢者が7割近く（179人。構成率67.0%）を占め、夜間でも高齢者が6割近く（165人。構成率55.7%）を占めている。

(表15)

表14 昼夜別・状態別死者数の推移（各年2月末）

昼夜別・状態別	年												増減数	増減率	構成率	指数
	20年	21年	22年	23年	24年	25年	26年	27年	28年	29年	30年					
昼	自動車乗車中	124	132	119	119	116	134	115	126	114	125	122	-3	-2.4	45.7	98
	自動二輪車乗車中	34	38	35	31	11	19	22	26	27	26	21	-5	-19.2	7.9	62
	原付乗車中	32	17	27	21	20	22	20	14	20	9	13	4	44.4	4.9	41
	自転車乗用中	59	48	53	44	35	47	34	48	36	32	36	4	12.5	13.5	61
	歩行中	54	65	64	72	61	60	60	71	59	53	74	21	39.6	27.7	137
	その他	0	2	0	0	0	0	1	0	1	2	1	-1	-50.0	0.4	-
計	303	302	298	287	243	282	252	285	257	247	267	20	8.1	100.0	88	
夜	自動車乗車中	121	129	110	91	111	98	106	86	97	88	69	-19	-21.6	23.3	57
	自動二輪車乗車中	39	23	31	26	24	31	27	22	19	21	19	-2	-9.5	6.4	49
	原付乗車中	22	19	22	19	16	23	19	18	13	12	14	2	16.7	4.7	64
	自転車乗用中	36	43	45	49	39	33	38	39	31	30	26	-4	-13.3	8.8	72
	歩行中	243	232	239	224	218	217	220	203	192	171	167	-4	-2.3	56.4	69
	その他	1	0	2	0	0	2	0	1	1	1	1	0	0.0	0.3	100
計	462	446	449	409	408	404	410	369	353	323	296	-27	-8.4	100.0	64	

注1 増減数(率)は、前年同期と比較した値である。

2 指数は、平成20年を100としたものである。

表15 昼夜別・年齢層別死者数の推移（各年2月末）

昼夜別・年齢層別	年												増減数	増減率	構成率	指数
	20年	21年	22年	23年	24年	25年	26年	27年	28年	29年	30年					
昼	15歳以下	10	10	7	8	4	6	8	7	10	6	6	0	0.0	2.2	60
	16～19歳	13	10	6	8	6	3	6	4	5	2	7	5	250.0	2.6	54
	20～24歳	19	17	17	12	5	12	7	10	6	6	8	2	33.3	3.0	42
	16～24歳	32	27	23	20	11	15	13	14	11	8	15	7	87.5	5.6	47
	25～29歳	11	8	11	9	2	12	6	4	5	6	0	-6	-100.0	0.0	0
	30～39歳	16	25	21	20	14	9	16	21	17	8	7	-1	-12.5	2.6	44
	40～49歳	18	14	16	18	15	18	17	23	18	19	21	2	10.5	7.9	117
	50～59歳	28	32	28	19	18	29	31	24	26	31	23	-8	-25.8	8.6	82
	60～64歳	14	21	28	26	20	15	14	12	16	23	16	-7	-30.4	6.0	114
	65～69歳	32	21	24	20	19	24	26	29	25	27	29	2	7.4	10.9	91
	70～74歳	43	41	25	33	21	40	16	32	27	23	34	11	47.8	12.7	79
	75歳以上	99	103	115	114	119	114	105	119	102	96	116	20	20.8	43.4	117
	65歳以上	174	165	164	167	159	178	147	180	154	146	179	33	22.6	67.0	103
	計	303	302	298	287	243	282	252	285	257	247	267	20	8.1	100.0	88
夜	15歳以下	7	5	6	5	2	1	2	2	4	4	3	-1	-25.0	1.0	43
	16～19歳	20	19	10	22	14	18	21	14	11	10	9	-1	-10.0	3.0	45
	20～24歳	23	27	26	14	20	23	19	16	24	12	15	3	25.0	5.1	65
	16～24歳	43	46	36	36	34	41	40	30	35	22	24	2	9.1	8.1	56
	25～29歳	21	20	27	16	20	15	17	14	11	12	6	-6	-50.0	2.0	29
	30～39歳	41	39	42	26	35	33	39	24	26	15	19	4	26.7	6.4	46
	40～49歳	37	46	39	32	41	42	39	32	27	37	28	-9	-24.3	9.5	76
	50～59歳	50	57	56	68	47	30	47	45	41	39	30	-9	-23.1	10.1	60
	60～64歳	39	32	34	43	36	39	33	33	22	30	21	-9	-30.0	7.1	54
	65～69歳	48	29	35	30	41	43	36	31	38	28	38	10	35.7	12.8	79
	70～74歳	45	50	47	31	36	37	41	43	35	31	27	-4	-12.9	9.1	60
	75歳以上	131	122	127	122	116	123	116	115	114	105	100	-5	-4.8	33.8	76
	65歳以上	224	201	209	183	193	203	193	189	187	164	165	1	0.6	55.7	74
	計	462	446	449	409	408	404	410	369	353	323	296	-27	-8.4	100.0	64

注1 増減数(率)は、前年同期と比較した値である。

2 指数は、平成20年を100としたものである。

4 平成30年2月末の死亡事故の状況と特徴

(1) 第1当事者別

死亡事故を第1当事者別にみると、

自家用普通乗用車	158件	28.9%
自家用軽乗用車	122件	22.3%

の順に多く、両者で全体の5割以上を占めている。

(表16)

表16 第1当事者別死亡事故件数の推移(各年2月末)

当事者種別	年	20年	21年	22年	23年	24年	25年	26年	27年	28年	29年	30年	増減数	増減率	構成率	指数		
自動車等	自家用	乗用バス	1	1	0	0	0	0	0	0	0	0	0	0	-	0.0	0	
		マイクロ	1	0	0	3	1	1	1	1	3	0	0	0	0	-	0.0	0
		普通乗用	263	272	238	230	207	218	198	194	162	165	158	158	-7	-4.2	28.9	60
		軽乗用	121	132	142	129	138	132	140	138	151	129	122	122	-7	-5.4	22.3	101
		小計	386	405	380	362	346	351	339	333	316	294	280	280	-14	-4.8	51.2	73
		貨物	大型貨物	5	5	4	5	5	7	3	6	5	3	6	3	100.0	1.1	120
		中型貨物	14	9	12	16	11	10	12	6	16							
		準中型貨物	-	-	-	-	-	-	-	-	-		33	26	-7	-21.2	4.8	41
		普通貨物	49	36	40	47	35	26	44	35	23							
		軽貨物	86	84	79	72	82	72	70	57	64	61	64	64	3	4.9	11.7	74
	小計	154	134	135	140	133	115	129	104	108	97	96	96	-1	-1.0	17.6	62	
	トレーラー	1	0	0	0	1	2	0	0	1	0	0	0	0	-	0.0	0	
	小計	540	539	515	502	479	466	468	437	424	391	376	376	-15	-3.8	68.7	70	
	自動車事業用	乗用	バス	4	2	1	3	0	4	4	2	3	3	0	0.0	0.5	75	
	マイクロ	0	0	1	1	0	1	0	0	0	0	0	0	0	-	0.0	-	
	普通乗用	3	7	7	5	6	6	5	8	6	5	9	9	4	80.0	1.6	300	
	軽乗用	0	0	0	0	0	0	0	0	0	0	0	0	0	-	0.0	-	
	小計	7	9	9	9	6	11	9	12	8	8	12	12	4	50.0	2.2	171	
	貨物	大型貨物	29	32	32	23	30	31	36	31	27	26	20	20	-6	-23.1	3.7	69
	中型貨物	9	22	28	26	18	18	23	19	16								
準中型貨物	-	-	-	-	-	-	-	-	-		20	19	-1	-5.0	3.5	100		
普通貨物	10	8	6	1	2	2	5	4	3									
軽貨物	5	4	4	2	2	0	3	3	4	2	4	4	2	100.0	0.7	80		
小計	53	66	70	52	52	51	67	57	50	48	43	43	-5	-10.4	7.9	81		
トレーラー	5	7	3	5	7	4	3	8	6	4	2	2	-2	-50.0	0.4	40		
小計	60	75	79	61	58	62	76	69	58	56	55	55	-1	-1.8	10.1	92		
ミニカー	0	1	0	0	0	0	0	0	0	0	0	0	0	-	0.0	-		
特殊車	農耕作業用	0	1	2	1	1	2	1	0	1	2	1	-1	-50.0	0.2	-		
大型	0	0	1	0	3	1	0	4	1	0	6	6	6	-	1.1	-		
小型	1	0	1	1	0	1	0	0	0	2	3	1	50.0	0.5	300			
小計	1	1	4	2	4	4	1	4	2	4	10	6	150.0	1.8	1,000			
小計	601	616	598	565	541	532	545	510	484	451	441	441	-10	-2.2	80.6	73		
二輪車	自二輪	小型二輪	15	15	13	9	3	18	9	10	14	6	7	1	16.7	1.3	47	
軽二輪	15	13	8	10	8	7	4	7	6	15	8	7	-7	-46.7	1.5	53		
原付二種	14	11	16	7	6	13	12	14	7	15	10	8	-5	-33.3	1.8	71		
小計	44	39	37	26	17	38	25	31	27	36	25	25	-11	-30.6	4.6	57		
原付一種	42	20	36	24	21	33	28	21	25	20	24	4	20.0	4.4	57			
小計	86	59	73	50	38	71	53	52	52	56	49	49	-7	-12.5	9.0	57		
小計	687	675	671	615	579	603	598	562	536	507	490	490	-17	-3.4	89.6	71		
自転車	32	22	26	36	25	30	25	36	27	32	24	24	-8	-25.0	4.4	75		
その他の車両	0	1	0	0	0	0	1	0	1	2	1	1	-1	-50.0	0.2	-		
歩行者	25	28	23	21	26	28	25	36	20	17	32	32	15	88.2	5.9	128		
不明	4	4	8	2	3	3	1	1	0	1	0	0	-1	-100.0	0.0	0		
合計	748	730	728	674	633	664	650	635	584	559	547	547	-12	-2.1	100.0	73		

注1 増減数(率)は、前年同期と比較した値である。

2 指数は、平成20年を100としたものである。

3 トレーラーは、大型貨物、中型貨物、準中型貨物及び普通貨物の内数。

4 平成29年1月1日から準中型貨物自動車の区分を新設しているが、改正道路交通法の施行が年の途中であるため、平成29年からは該当する区分を合算して計上している。

【再掲】

	29年	30年	
自家用	中型貨物	5	6
	準中型貨物	-	4
	普通貨物	28	16
	小計	33	26
事業用	中型貨物	18	13
	準中型貨物	-	6
	普通貨物	2	0
	小計	20	19

注 各年2月末現在の値である。

(2) 原付以上運転者（第1当事者）の年齢層別

ア 死亡事故を運転者の年齢層別（第1当事者）にみると、高齢者が3割以上（150件。構成率30.6%）を占めている。（表17）

表17 原付以上運転者（第1当事者）の年齢層別死亡事故件数の推移（各年2月末）

年齢層別	年	20年	21年	22年	23年	24年	25年	26年	27年	28年	29年	30年	増減数	増減率	構成率	指数	
原付以上	15歳以下	1	1	0	1	0	0	0	2	0	1	0	-1	-100.0	0.0	0	
	16～19歳	16～19歳	36	26	13	18	14	22	24	17	12	14	13	-1	-7.1	2.7	36
		20～24歳	84	72	64	52	50	46	56	60	49	35	29	-6	-17.1	5.9	35
	16～24歳	120	98	77	70	64	68	80	77	61	49	42	-7	-14.3	8.6	35	
	25～29歳	65	55	61	62	42	66	44	37	32	48	17	-31	-64.6	3.5	26	
	30～39歳	131	132	131	113	110	86	107	85	69	63	71	8	12.7	14.5	54	
	40～49歳	84	117	114	93	107	120	95	96	99	99	98	-1	-1.0	20.0	117	
	50～59歳	98	111	99	85	94	70	90	93	89	76	69	-7	-9.2	14.1	70	
	60～64歳	39	47	63	62	52	57	47	44	45	50	43	-7	-14.0	8.8	110	
	65歳以上	65～69歳	48	30	39	43	22	40	49	42	53	43	39	-4	-9.3	8.0	81
		70～74歳	37	35	26	28	20	30	26	27	30	30	38	8	26.7	7.8	103
		75歳以上	64	49	61	58	68	66	60	59	58	48	73	25	52.1	14.9	114
	65歳以上	149	114	126	129	110	136	135	128	141	121	150	29	24.0	30.6	101	
	合計	687	675	671	615	579	603	598	562	536	507	490	-17	-3.4	100.0	71	

注1 増減数（率）は、前年同期と比較した値である。

2 指数は、平成20年を100としたものである。

イ 免許保有者10万人当たり死亡事故件数をみると、65歳以上（0.82件）が他の年齢層と比べて高い。（表18）

表18 原付以上運転者（第1当事者）の年齢層別免許保有者10万人当たり死亡事故件数の推移（各年2月末）

年齢層別	年	20年	21年	22年	23年	24年	25年	26年	27年	28年	29年	30年	増減数	増減率	指数	(免許保有者数29年末)		
																	(人)	構成率
原付以上	15歳以下	-	-	-	-	-	-	-	-	-	-	-	-	-	-	-	...	-
	16～19歳	16～19歳	2.82	2.20	1.15	1.64	1.31	2.11	2.31	1.72	1.23	1.48	1.40	-0.08	-5.2	50	925,890	1.1
		20～24歳	1.44	1.27	1.18	1.00	0.99	0.93	1.16	1.25	1.03	0.74	0.61	-0.12	-17.0	43	4,739,775	5.8
	16～24歳	1.68	1.44	1.18	1.11	1.05	1.14	1.36	1.33	1.06	0.86	0.74	-0.12	-13.8	44	5,665,665	6.9	
	25～29歳	0.90	0.78	0.89	0.92	0.64	1.03	0.71	0.62	0.55	0.85	0.31	-0.54	-63.8	34	5,525,885	6.7	
	30～39歳	0.73	0.75	0.75	0.66	0.66	0.53	0.68	0.56	0.47	0.44	0.51	0.07	15.7	69	13,960,505	17.0	
	40～49歳	0.57	0.77	0.74	0.59	0.66	0.72	0.56	0.55	0.57	0.55	0.55	0.00	-0.2	97	17,809,057	21.7	
	50～59歳	0.64	0.74	0.68	0.60	0.67	0.51	0.65	0.67	0.63	0.54	0.48	-0.06	-12.0	75	14,489,507	17.6	
	60～64歳	0.61	0.68	0.84	0.77	0.62	0.70	0.60	0.60	0.64	0.73	0.65	-0.08	-11.3	106	6,620,682	8.0	
	65歳以上	65～69歳	0.98	0.57	0.70	0.78	0.40	0.67	0.75	0.59	0.70	0.54	0.51	-0.04	-6.4	52	7,666,908	9.3
		70～74歳	1.11	1.00	0.72	0.75	0.50	0.71	0.57	0.56	0.64	0.65	0.74	0.10	14.8	67	5,121,674	6.2
		75歳以上	2.26	1.61	1.88	1.65	1.81	1.64	1.41	1.32	1.21	0.94	1.35	0.42	44.6	60	5,395,312	6.6
	65歳以上	1.35	0.96	1.01	1.01	0.83	0.96	0.88	0.78	0.82	0.68	0.82	0.14	20.5	61	18,183,894	22.1	
	合計	0.86	0.84	0.83	0.76	0.71	0.74	0.73	0.68	0.65	0.62	0.60	-0.02	-3.4	69	82,255,195	100.0	

注1 増減数（率）は、前年同期と比較した値である。

2 指数は、平成20年を100としたものである。

3 算出に用いた免許保有者数は、各前年の12月末現在の値である。

(3) 原付以上運転者（第1当事者）の法令違反別

ア 死亡事故を第1当事者の主な法令違反別にみると、

	件数	構成率
漫然運転	78件	15.9%
運転操作不適	77件	15.7%
脇見運転	53件	10.8%
安全不確認	50件	10.2%

の順に多く、これら違反は全て安全運転義務違反に分類される。

(表19)

表19 原付以上運転者（第1当事者）の法令違反別死亡事故件数の推移（各年2月末）

法令違反別	年											増減数	増減率	構成率	指数	
	20年	21年	22年	23年	24年	25年	26年	27年	28年	29年	30年					
信号無視	27	21	23	26	18	19	16	29	12	15	25	10	66.7	5.1	93	
通行区分	20	37	21	22	21	34	27	27	29	35	21	-14	-40.0	4.3	105	
最高速度	43	53	29	34	25	22	25	30	24	21	16	-5	-23.8	3.3	37	
環状交差点	左折等方法	-	-	-	-	-	-	-	-	-	0	0	0	-	0.0	-
	進行妨害	-	-	-	-	-	-	-	-	-	0	0	0	-	0.0	-
	安全進行義務	-	-	-	-	-	-	-	-	-	0	0	0	-	0.0	-
小計	-	-	-	-	-	-	-	-	-	-	0	0	0	-	0.0	-
優先通行妨害	18	18	19	14	16	10	17	10	11	8	18	10	125.0	3.7	100	
歩行者妨害等	35	44	47	45	47	45	40	39	48	32	45	13	40.6	9.2	129	
一時不停止	24	27	18	16	19	8	12	14	17	18	10	-8	-44.4	2.0	42	
酒酔い運転	9	10	5	9	4	7	3	2	3	2	4	2	100.0	0.8	44	
過労運転	2	2	0	2	1	1	2	4	6	3	7	4	133.3	1.4	350	
安全運転義務	運転操作不適	81	69	81	65	47	75	62	72	67	73	77	4	5.5	15.7	95
	漫然運転	106	117	134	103	125	102	123	94	106	99	78	-21	-21.2	15.9	74
	脇見運転	124	100	104	110	90	90	97	72	78	67	53	-14	-20.9	10.8	43
	動静不注視	22	15	13	11	15	21	15	13	13	11	8	-3	-27.3	1.6	36
	安全不確認	76	68	73	67	44	63	55	71	52	47	50	3	6.4	10.2	66
	安全速度	29	34	27	29	23	24	19	20	13	21	16	-5	-23.8	3.3	55
	その他	6	3	6	2	12	9	11	6	4	6	12	6	100.0	2.4	200
小計	444	406	438	387	356	384	382	348	333	324	294	-30	-9.3	60.0	66	
その他の違反	62	48	67	57	63	55	60	53	45	40	41	1	2.5	8.4	66	
違反不明	3	9	4	3	9	18	14	6	8	9	9	0	0.0	1.8	300	
合計	687	675	671	615	579	603	598	562	536	507	490	-17	-3.4	100.0	71	
最高速度違反構成率	6.3	7.9	4.3	5.5	4.3	3.6	4.2	5.3	4.5	4.1	3.3	-	-	-	52	

注1 増減数(率)は、前年同期と比較した値である。

注2 指数は、平成20年を100としたものである。

イ 死亡事故の上位法令違反を年齢層別にみると、漫然運転については、高齢者が3割近く（20件。漫然運転の25.6%）を占め、運転操作不適については、高齢者が5割近く（37件。運転操作不適の48.1%）を占めている。（表20）

表20 原付以上運転者（第1当事者）の法令違反別・年齢層別死亡事故件数

平成30年2月末

法令違反別	年齢層別													合計	構成率	
	15歳以下	16~19歳	20~24歳	24歳	25~29歳	30~39歳	40~49歳	50~59歳	60~64歳	65~69歳	70~74歳	75歳以上	65歳以上			
信号無視 (増減数)	0	-1	1	1	1	4	8	4	2	2	-1	-1	2	4	25	5.1
通行区分違反 (増減数)	0	0	-1	-1	-1	-1	-2	0	-6	-3	-2	2	8	11	21	4.3
最高速度違反 (増減数)	0	-1	3	4	-3	4	5	2	0	0	0	0	1	1	16	3.3
横断・転回等 (増減数)	0	0	0	0	0	0	1	1	0	0	0	0	0	0	2	0.4
追越し違反 (増減数)	0	0	-2	-2	0	0	1	0	1	0	1	1	-1	1	3	0.6
踏切不停止 (増減数)	0	0	0	0	0	0	0	1	1	1	0	0	1	1	3	0.6
右折違反 (増減数)	0	1	0	1	0	0	0	0	0	0	0	0	1	1	2	0.4
左折違反 (増減数)	0	0	0	0	0	0	0	0	0	0	0	0	0	0	0	0.0
左折等方法 (増減数)	0	0	0	0	0	0	0	0	0	0	0	0	0	0	0	0.0
進行妨害 (増減数)	0	0	0	0	0	0	0	0	0	0	0	0	0	0	0	0.0
安全進行義務 (増減数)	0	0	0	0	0	0	0	0	0	0	0	0	0	0	0	0.0
小計 (増減数)	0	0	0	0	0	0	0	0	0	0	0	0	0	0	0	0.0
優先通行妨害 (増減数)	0	2	1	3	0	2	2	2	2	1	1	1	5	7	18	3.7
交差点安全進行 (増減数)	0	0	-2	-2	0	-2	-2	2	1	-3	3	4	6	10	24	4.9
歩行者妨害等 (増減数)	0	0	2	2	2	12	13	6	4	2	3	1	6	45	9.2	
徐行違反 (増減数)	0	0	-1	-1	1	-1	1	0	0	0	0	0	0	0	3	0.6
一時不停止 (増減数)	0	-1	-1	-2	-1	3	-3	2	1	-4	0	-2	3	3	10	2.0
酒酔い運転 (増減数)	0	0	1	1	0	1	2	2	-1	0	0	0	0	0	4	0.8
過労運転 (増減数)	0	0	0	0	0	-1	1	1	0	1	3	1	5	7	1.4	
運転操作不適 (増減数)	0	7	1	8	4	13	7	8	10	11	16	37	77	15.7		
漫然運転 (増減数)	0	1	6	7	5	10	13	10	5	6	9	20	78	15.9		
脇見運転 (増減数)	0	-1	-2	-3	-9	11	-6	-4	-2	0	1	-2	10	53	10.8	
動静不注視 (増減数)	0	0	-2	-2	-1	0	1	0	-1	-2	0	2	3	8	1.6	
安全不確認 (増減数)	-1	1	1	2	4	7	10	11	2	5	3	6	14	50	10.2	
安全速度 (増減数)	0	-1	0	-1	-2	0	1	1	-1	0	1	-2	-1	-5	16	3.3
その他 (増減数)	0	0	3	3	0	-1	2	2	1	-2	1	-1	3	3	6	2.4
小計 (増減数)	-1	9	18	27	10	39	59	41	25	30	25	38	93	294	60.0	
その他の違反 (増減数)	0	0	0	0	-1	-1	0	-4	0	0	0	0	0	0	-6	0.8
違反不明 (増減数)	0	0	0	0	0	1	-4	1	1	0	0	6	6	9	1.8	
合計	0	13	29	42	17	71	98	69	43	39	38	73	150	490	100.0	
構成率	0.0	2.7	5.9	8.6	3.5	14.5	20.0	14.1	8.8	8.0	7.8	14.9	30.6	100.0		
増減数	-1	-1	-6	-7	-31	8	-1	-7	-7	-4	8	25	29	-17		
増減率	-100.0	-7.1	-17.1	-14.3	-64.6	12.7	-1.0	-9.2	-14.0	-9.3	26.7	52.1	24.0	-3.4		

注 増減数（率）は、前年同期と比較した値である。

(4) 原付以上運転者（第1当事者）の飲酒有無別

死亡事故を第1当事者の飲酒有無別にみると、

飲酒あり	22件	構成率	4.5%
飲酒なし	463件		94.5%

となっている。

また、飲酒ありの死亡事故件数は、前年同期に比べ11件減少（-33.3%）している。

（図8、表21）

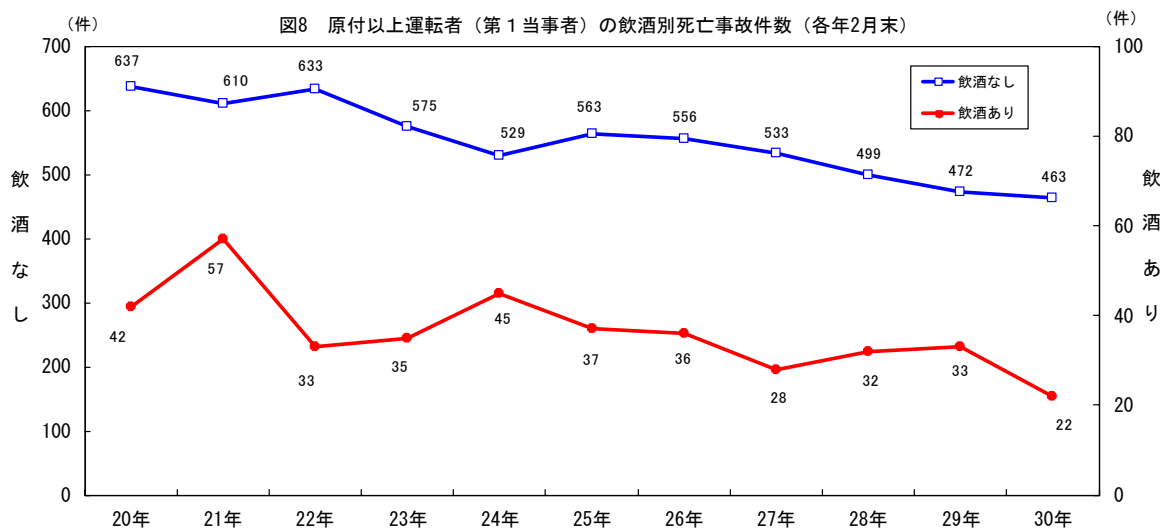


表21 原付以上運転者（第1当事者）の飲酒別死亡事故件数の推移（各年2月末）

飲酒別	年	20年	21年	22年	23年	24年	25年	26年	27年	28年	29年	30年	増減数	増減率	構成率	指数
飲酒あり	酒酔い	9	10	5	9	6	7	3	2	3	3	4	1	33.3	0.8	44
	酒気帯び(0.25以上)	19	39	18	16	25	21	24	15	20	23	12	-11	-47.8	2.4	63
	酒気帯び(0.25未満)	4	5	2	—	6	3	4	4	2	2	1	-1	-50.0	0.2	25
	基準以下	1	1	1	6	4	2	4	5	4	0	3	3	—	0.6	300
	検知不能	9	2	7	4	4	4	1	2	3	5	2	-3	-60.0	0.4	22
	小計	42	57	33	35	45	37	36	28	32	33	22	-11	-33.3	4.5	52
飲酒あり構成率	6.1	8.4	4.9	5.7	7.8	6.1	6.0	5.0	6.0	6.5	4.5	—	—	—	73	
飲酒なし	637	610	633	575	529	563	556	533	499	472	463	-9	-1.9	94.5	73	
調査不能	8	8	5	5	5	3	6	1	5	2	5	3	150.0	1.0	63	
合計	687	675	671	615	579	603	598	562	536	507	490	-17	-3.4	100.0	71	

注1 増減数(率)は、前年同期と比較した値である。
 注2 指数は、平成20年を100としたものである。

(5) 事故類型別

ア 死亡事故を事故類型別にみると、

	件数	構成率
人対車両事故	221件	40.4%
車両相互事故	205件	37.5%
車両単独事故	105件	19.2%

の順に多い。

(表22)

イ 死亡事故を小類型別にみると、

	件数	構成率
その他横断中(含横断歩道橋付近)	83件	15.2%
横断歩道横断中(含横断歩道付近)	71件	13.0%
正面衝突	62件	11.3%
出会い頭衝突	56件	10.2%
工作物衝突	56件	10.2%

の順に多い。

(表22)

表22 事故類型別死亡事故件数の推移(各年2月末)

事故類型別	年											増減数	増減率	構成率	指数		
	20年	21年	22年	23年	24年	25年	26年	27年	28年	29年	30年						
人対車両	対面通行中	14	12	17	7	11	6	11	5	7	7	4	-3	-42.9	0.7	29	
	背面通行中	22	24	9	26	16	13	26	21	28	17	15	-2	-11.8	2.7	68	
	横断中	横断歩道	56	62	66	65	65	61	55	68	51	42	53	11	26.2	9.7	95
		横断歩道付近	18	16	31	32	34	19	25	26	26	19	18	-1	-5.3	3.3	100
		横断歩道橋付近	6	6	2	4	1	4	3	1	0	1	1	0	0.0	0.2	17
		その他	132	130	115	108	109	117	113	90	92	93	82	-11	-11.8	15.0	62
	小計	212	214	214	209	209	201	196	185	169	155	154	-1	-0.6	28.2	73	
	路上遊戯中	0	0	0	1	0	0	0	0	0	1	0	0	-1	-100.0	0.0	-
	路上作業中	5	5	3	8	2	3	6	4	5	2	2	0	0.0	0.4	40	
	路上停止中	13	4	10	7	5	6	5	8	5	8	9	1	12.5	1.6	69	
路上横臥	-	-	-	-	16	21	13	21	12	13	22	9	69.2	4.0	-		
その他	30	27	41	28	8	16	12	18	14	13	15	2	15.4	2.7	50		
小計	296	286	294	286	267	266	269	262	240	216	221	5	2.3	40.4	75		
車両相互	正面衝突	68	92	70	61	67	70	68	72	59	60	62	2	3.3	11.3	91	
	追突	進行中	19	16	15	21	21	20	23	15	20	14	8	-6	-42.9	1.5	42
		その他	13	12	16	15	20	11	18	17	15	16	17	1	6.3	3.1	131
	小計	32	28	31	36	41	31	41	32	35	30	25	-5	-16.7	4.6	78	
	出会い頭衝突	123	98	108	89	85	69	67	79	67	64	56	-8	-12.5	10.2	46	
	追越・追抜時衝突	11	7	2	5	7	12	8	3	7	5	8	3	60.0	1.5	73	
	すれ違い時衝突	2	2	1	0	0	2	2	3	2	2	1	-1	-50.0	0.2	50	
	左折時衝突	11	8	7	7	5	9	5	10	9	5	9	4	80.0	1.6	82	
	右折時衝突	44	41	42	35	31	35	30	28	19	16	27	11	68.8	4.9	61	
	その他	24	17	26	28	14	25	18	19	12	10	17	7	70.0	3.1	71	
小計	315	293	287	261	250	253	239	246	210	192	205	13	6.8	37.5	65		
車両単独	工作物衝突	電柱	28	20	20	14	11	24	16	19	18	22	8	-14	-63.6	1.5	29
		標識	6	8	4	5	3	5	8	2	7	6	2	-4	-66.7	0.4	33
		分離帯等	11	9	11	5	5	5	5	7	8	4	4	0	0.0	0.7	36
		防護柵等	17	27	27	29	26	26	25	20	18	16	17	1	6.3	3.1	100
		家屋・塀	8	9	9	11	11	11	14	7	11	10	7	-3	-30.0	1.3	88
		橋梁・橋脚	3	5	5	2	2	3	5	2	2	5	1	-4	-80.0	0.2	33
	その他	16	15	21	11	11	15	16	18	19	24	17	-7	-29.2	3.1	106	
	小計	89	93	97	77	69	89	89	75	83	87	56	-31	-35.6	10.2	63	
	駐車車両衝突	10	8	6	5	13	6	10	9	5	7	5	-2	-28.6	0.9	50	
	路外逸脱	転落	15	19	20	25	12	25	19	23	21	28	20	-8	-28.6	3.7	133
その他		2	3	2	3	2	3	7	4	5	4	3	-1	-25.0	0.5	150	
小計	17	22	22	28	14	28	26	27	26	32	23	-9	-28.1	4.2	135		
転倒	転倒	13	8	16	8	4	8	7	5	8	16	14	-2	-12.5	2.6	108	
	その他	3	16	2	3	10	6	5	6	5	5	7	2	40.0	1.3	233	
小計	132	147	143	121	110	137	137	122	127	147	105	-42	-28.6	19.2	80		
列車	5	4	4	6	6	8	5	5	7	4	16	12	300.0	2.9	320		
合計	748	730	728	674	633	664	650	635	584	559	547	-12	-2.1	100.0	73		

注1 増減数(率)は、前年同期と比較した値である。

注2 指数は、平成20年を100としたものである。

(6) 道路形状別

道路形状別では、

市街地交差点 (交差点付近を含む。)	179件	32.7%
非市街地単路	155件	28.3%
市街地単路	117件	21.4%

の順に多い。

(表23)

表23 地形別・道路形状別死亡事故件数の推移(各年2月末)

地形別・道路形状別		年															
		20年	21年	22年	23年	24年	25年	26年	27年	28年	29年	30年	増減数	増減率	構成率	指数	
市街地	交差点	環状交差点	-	-	-	-	-	-	-	-	-	0	0	0	-	0.0	-
		その他	115	100	110	101	93	83	70	104	82	69	90	21	30.4	16.5	78
		信号機有 信号機無	81	87	86	67	66	61	76	61	57	71	51	-20	-28.2	9.3	63
	小計	196	187	196	168	159	144	146	165	139	140	141	1	0.7	25.8	72	
	環状交差点付近	-	-	-	-	-	-	-	-	-	-	0	0	-	0.0	-	
	交差点付近	57	47	60	59	56	61	74	71	52	53	38	-15	-28.3	6.9	67	
	小計	253	234	256	227	215	205	220	236	191	193	179	-14	-7.3	32.7	71	
	単路	カーブ	23	40	25	24	18	13	24	19	15	21	13	-8	-38.1	2.4	57
		一般単路	150	115	115	116	95	125	103	94	103	100	99	-1	-1.0	18.1	66
		トンネル	0	0	0	0	0	2	0	1	1	0	2	2	-	0.4	-
橋		3	2	7	2	1	6	2	4	6	2	3	1	50.0	0.5	100	
小計		176	157	147	142	114	146	129	118	125	123	117	-6	-4.9	21.4	66	
踏切	4	4	3	5	5	6	2	4	3	4	10	6	150.0	1.8	250		
その他の場所	2	1	2	5	3	7	3	12	6	7	10	3	42.9	1.8	500		
小計	435	396	408	379	337	364	354	370	325	327	316	-11	-3.4	57.8	73		
非市街地	交差点	環状交差点	-	-	-	-	-	-	-	-	-	0	0	-	0.0	-	
		その他	22	25	27	21	28	22	18	17	18	13	17	4	30.8	3.1	77
		信号機有 信号機無	62	63	55	53	43	50	45	40	52	25	37	12	48.0	6.8	60
	小計	84	88	82	74	71	72	63	57	70	38	54	16	42.1	9.9	64	
	環状交差点付近	-	-	-	-	-	-	-	-	-	-	0	0	-	0.0	-	
	交差点付近	25	18	25	20	22	23	26	25	27	15	13	-2	-13.3	2.4	52	
	小計	109	106	107	94	93	95	89	82	97	53	67	14	26.4	12.2	61	
	単路	カーブ	69	92	65	73	52	69	68	52	53	60	42	-18	-30.0	7.7	61
		一般単路	123	129	129	119	136	112	127	113	92	102	97	-5	-4.9	17.7	79
		トンネル	2	2	6	2	7	5	2	5	4	4	10	6	150.0	1.8	500
橋		4	4	8	3	5	11	4	8	2	7	6	-1	-14.3	1.1	150	
小計		198	227	208	197	200	197	201	178	151	173	155	-18	-10.4	28.3	78	
踏切	1	0	1	1	1	3	3	1	4	0	6	6	-	1.1	600		
その他の場所	5	1	4	3	2	5	3	4	7	6	3	-3	-50.0	0.5	60		
小計	313	334	320	295	296	300	296	265	259	232	231	-1	-0.4	42.2	74		
合計	交差点	環状交差点	-	-	-	-	-	-	-	-	-	0	0	-	0.0	-	
		その他	137	125	137	122	121	105	88	121	100	82	107	25	30.5	19.6	78
		信号機有 信号機無	143	150	141	120	109	111	121	101	109	96	88	-8	-8.3	16.1	62
	小計	280	275	278	242	230	216	209	222	209	178	195	17	9.6	35.6	70	
	環状交差点付近	-	-	-	-	-	-	-	-	-	-	0	0	-	0.0	-	
	交差点付近	82	65	85	79	78	84	100	96	79	68	51	-17	-25.0	9.3	62	
	小計	362	340	363	321	308	300	309	318	288	246	246	0	0.0	45.0	68	
	単路	カーブ	92	132	90	97	70	82	92	71	68	81	55	-26	-32.1	10.1	60
		一般単路	273	244	244	235	231	237	230	207	195	202	196	-6	-3.0	35.8	72
		トンネル	2	2	6	2	7	7	2	6	5	4	12	8	200.0	2.2	600
橋		7	6	15	5	6	17	6	12	8	9	9	0	0.0	1.6	129	
小計		374	384	355	339	314	343	330	296	276	296	272	-24	-8.1	49.7	73	
踏切	5	4	4	6	6	9	5	7	4	16	12	12	300.0	2.9	320		
その他の場所	7	2	6	8	5	12	6	16	13	13	13	0	0.0	2.4	186		
計	748	730	728	674	633	664	650	635	584	559	547	-12	-2.1	100.0	73		

注1 増減数(率)は、前年同期と比較した値である。

注2 指数は、平成20年を100としたものである。

注3 「信号機無」には、信号機不動作の場合を含む。

注4 「踏切」とは、踏切上の事故で当事者が列車でない場合を含む。

注5 「その他の場所」とは、広場等車道幅員が容易に測定できない道路であって、高速道路等に設けられたサービスエリア等を含む。

5 都道府県別交通事故発生状況

(1) 平成30年2月中の都道府県別交通事故発生状況

表24 都道府県別交通事故発生状況(発生件数及び負傷者数は速報値)

平成30年2月中

管区	都道府県	発生件数		死者数				負傷者数			
		増減数	増減率	増減数	増減率	順位	増減数	増減率	増減率		
北海道	札幌	632	-130	-17.1	5	4	400.0		724	-161	-18.2
	函館	81	30	58.8	0	0	—		88	27	44.3
	旭川	91	-16	-15.0	2	0	0.0		115	-14	-10.9
	釧路	67	-12	-15.2	2	2	—		74	-21	-22.1
	北見	25	2	8.7	1	0	0.0		28	-2	-6.7
	計	896	-126	-12.3	10	6	150.0	8	1,029	-171	-14.3
東	青森	254	-26	-9.3	2	1	100.0	34	326	-25	-7.1
	岩手	177	24	15.7	8	7	700.0	11	220	15	7.3
	宮城	553	-46	-7.7	4	0	0.0	18	661	-68	-9.3
	秋田	193	19	10.9	0	-1	-100.0	46	223	2	0.9
	山形	503	-19	-3.6	1	-4	-80.0	41	621	-9	-1.4
北	福島	392	-95	-19.5	3	-2	-40.0	24	461	-100	-17.8
	計	2,072	-143	-6.5	18	1	5.9	***	2,512	-185	-6.9
東	京	2,389	-96	-3.9	14	-3	-17.6	2	2,701	-182	-6.3
関東	茨城	738	-88	-10.7	9	0	0.0	10	938	-99	-9.5
	栃木	311	-89	-22.3	6	1	20.0	14	386	-101	-20.7
	群馬	918	-73	-7.4	2	0	0.0	34	1,121	-198	-15.0
	埼玉	1,942	-202	-9.4	20	7	53.8	1	2,339	-252	-9.7
	千葉	1,223	-129	-9.5	12	2	20.0	6	1,476	-174	-10.5
	神奈川	1,948	-175	-8.2	10	-4	-28.6	8	2,288	-226	-9.0
	新潟	310	-51	-14.1	4	-1	-20.0	18	376	-57	-13.2
	山梨	270	-36	-11.8	3	3	—	24	335	-33	-9.0
	長野	602	-67	-10.0	3	-4	-57.1	24	723	-70	-8.8
	静岡	2,110	-131	-5.8	3	-11	-78.6	24	2,660	-186	-6.5
	計	10,372	-1,041	-9.1	72	-7	-8.9	***	12,642	-1,396	-9.9
中部	富山	255	-9	-3.4	2	-2	-50.0	34	291	-18	-5.8
	石川	210	-51	-19.5	1	-1	-50.0	41	227	-84	-27.0
	福井	137	-2	-1.4	2	-1	-33.3	34	155	-5	-3.1
	岐阜	365	-152	-29.4	7	1	16.7	13	459	-191	-29.4
	愛知	2,720	-344	-11.2	13	-5	-27.8	4	3,256	-464	-12.5
近畿	三重	384	-83	-17.8	8	2	33.3	11	516	-100	-16.2
	計	4,071	-641	-13.6	33	-6	-15.4	***	4,904	-862	-14.9
畿	滋賀	310	-95	-23.5	5	1	25.0	16	408	-88	-17.7
	京都	510	-58	-10.2	3	-6	-66.7	24	601	-77	-11.4
	大阪	2,649	-62	-2.3	13	-1	-7.1	4	3,086	-115	-3.6
	兵庫	1,859	-87	-4.5	14	2	16.7	2	2,199	-212	-8.8
	奈良	349	9	2.6	2	-4	-66.7	34	417	-4	-1.0
畿	和歌山	155	-65	-29.5	3	2	200.0	24	193	-63	-24.6
	計	5,832	-358	-5.8	40	-6	-13.0	***	6,904	-559	-7.5
中国	鳥取	65	-20	-23.5	0	-5	-100.0	46	74	-24	-24.5
	島根	76	-18	-19.1	1	0	0.0	41	96	-8	-7.7
	岡山	482	-151	-23.9	4	-3	-42.9	18	577	-158	-21.5
	広島	522	-174	-25.0	6	2	50.0	14	657	-247	-27.3
	山口	339	-57	-14.4	1	-3	-75.0	41	407	-75	-15.6
	計	1,484	-420	-22.1	12	-9	-42.9	***	1,811	-512	-22.0
四国	徳島	210	-39	-15.7	2	0	0.0	34	249	-57	-18.6
	香川	419	-58	-12.2	5	-3	-37.5	16	489	-68	-12.2
	愛媛	269	-46	-14.6	4	-4	-50.0	18	312	-44	-12.4
	高知	147	8	5.8	4	-2	-33.3	18	169	10	6.3
	計	1,045	-135	-11.4	15	-9	-37.5	***	1,219	-159	-11.5
九州	福岡	2,496	-167	-6.3	12	0	0.0	6	3,188	-249	-7.2
	佐賀	519	-1	-0.2	4	3	300.0	18	653	-81	-11.0
	長崎	351	-68	-16.2	2	0	0.0	34	426	-98	-18.7
	熊本	347	-110	-24.1	3	-4	-57.1	24	448	-146	-24.6
	大分	269	-79	-22.7	1	-1	-50.0	41	335	-103	-23.5
	宮崎	576	-75	-11.5	3	-2	-40.0	24	624	-88	-12.4
	鹿児島	450	-87	-16.2	3	-2	-40.0	24	538	-101	-15.8
	沖縄	316	-54	-14.6	3	-4	-57.1	24	367	-62	-14.5
	計	5,324	-641	-10.7	31	-10	-24.4	***	6,579	-928	-12.4
合計	計	33,485	-3,601	-9.7	245	-43	-14.9	***	40,301	-4,954	-10.9

注：増減数（率）は、前年同期と比較した値である。

(2) 平成30年2月末の都道府県別交通事故発生状況

表25 都道府県別交通事故発生状況(発生件数及び負傷者数は速報値)

平成30年2月末

管区	都道府県	発生件数			死者数				負傷者数		
		発生件数	増減数	増減率	死者数	増減数	増減率	順位	負傷者数	増減数	増減率
北海道	札幌	1,226	-249	-16.9	9	5	125.0		1,419	-280	-16.5
	函館	153	22	16.8	2	1	100.0		171	4	2.4
	旭川	194	3	1.6	7	5	250.0		240	4	1.7
	釧路	123	-53	-30.1	6	5	500.0		139	-65	-31.9
	北見	58	-4	-6.5	3	1	50.0		68	-13	-16.0
	計	1,754	-281	-13.8	27	17	170.0	7	2,037	-350	-14.7
東	青森	453	-139	-23.5	5	-4	-44.4	33	576	-184	-24.2
	岩手	340	3	0.9	18	9	100.0	11	424	-11	-2.5
	宮城	1,136	-141	-11.0	9	5	125.0	21	1,426	-177	-11.0
	秋田	357	-12	-3.3	2	1	100.0	42	418	-46	-9.9
	山形	1,050	-76	-6.7	2	-5	-71.4	42	1,299	-70	-5.1
北	福島	822	-126	-13.3	11	0	0.0	19	975	-146	-13.0
	計	4,158	-491	-10.6	47	6	14.6	***	5,118	-634	-11.0
東	京	4,900	-80	-1.6	28	3	12.0	4	5,571	-234	-4.0
関東	茨城	1,534	-149	-8.9	22	-3	-12.0	10	1,942	-188	-8.8
	栃木	721	-125	-14.8	13	-3	-18.8	16	882	-163	-15.6
	群馬	1,820	-236	-11.5	4	-8	-66.7	37	2,298	-337	-12.8
	埼玉	3,686	-485	-11.6	37	11	42.3	1	4,489	-573	-11.3
	千葉	2,573	-151	-5.5	32	8	33.3	2	3,066	-271	-8.1
	神奈川	4,062	-217	-5.1	28	5	21.7	4	4,813	-250	-4.9
	新潟	627	-65	-9.4	14	6	75.0	15	743	-93	-11.1
	山梨	560	-24	-4.1	8	2	33.3	25	711	-14	-1.9
	長野	1,240	-119	-8.8	6	-8	-57.1	29	1,505	-149	-9.0
	静岡	4,375	-279	-6.0	12	-11	-47.8	18	5,617	-361	-6.0
	計	21,198	-1,850	-8.0	176	-1	-0.6	***	26,066	-2,399	-8.4
中部	富山	503	-34	-6.3	6	0	0.0	29	578	-47	-7.5
	石川	412	-85	-17.1	5	-1	-16.7	33	467	-111	-19.2
	福井	278	10	3.7	5	0	0.0	33	319	21	7.0
	岐阜	812	-217	-21.1	18	7	63.6	11	1,060	-289	-21.4
	愛知	5,733	-489	-7.9	30	0	0.0	3	6,887	-702	-9.3
	三重	822	-140	-14.6	16	3	23.1	13	1,141	-120	-9.5
	計	8,560	-955	-10.0	80	9	12.7	***	10,452	-1,248	-10.7
近畿	滋賀	656	-127	-16.2	7	2	40.0	28	846	-143	-14.5
	京都	981	-138	-12.3	6	-6	-50.0	29	1,146	-177	-13.4
	大阪	5,126	-154	-2.9	28	1	3.7	4	6,049	-308	-4.8
	兵庫	3,863	-334	-8.0	25	-1	-3.8	8	4,656	-489	-9.5
	奈良	679	-8	-1.2	4	-8	-66.7	37	828	-47	-5.4
畿	和歌山	340	-86	-20.2	4	-1	-20.0	37	423	-84	-16.6
	計	11,645	-847	-6.8	74	-13	-14.9	***	13,948	-1,248	-8.2
中国	鳥取	154	9	6.2	2	-3	-60.0	42	177	0	0.0
	島根	182	-14	-7.1	1	-3	-75.0	46	222	3	1.4
	岡山	966	-318	-24.8	9	-5	-35.7	21	1,155	-372	-24.4
	広島	1,104	-282	-20.3	15	4	36.4	14	1,393	-382	-21.5
	山口	670	-201	-23.1	1	-5	-83.3	46	823	-254	-23.6
	計	3,076	-806	-20.8	28	-12	-30.0	***	3,770	-1,005	-21.0
四国	徳島	405	-99	-19.6	2	-2	-50.0	42	479	-136	-22.1
	香川	882	-168	-16.0	8	-1	-11.1	25	1,053	-216	-17.0
	愛媛	586	-45	-7.1	9	-4	-30.8	21	683	-37	-5.1
	高知	276	-23	-7.7	8	1	14.3	25	302	-39	-11.4
	計	2,149	-335	-13.5	27	-6	-18.2	***	2,517	-428	-14.5
九州	福岡	4,910	-389	-7.3	24	1	4.3	9	6,303	-519	-7.6
	佐賀	1,073	-17	-1.6	4	2	100.0	37	1,427	2	0.1
	長崎	724	-115	-13.7	6	2	50.0	29	912	-162	-15.1
	熊本	782	-121	-13.4	11	-3	-21.4	19	1,000	-148	-12.9
	大分	450	-135	-23.1	4	0	0.0	37	566	-189	-25.0
	宮崎	1,144	-93	-7.5	9	-5	-35.7	21	1,241	-117	-8.6
	鹿児島	978	-47	-4.6	13	-2	-13.3	16	1,146	-66	-5.4
	沖縄	583	-160	-21.5	5	-5	-50.0	33	671	-188	-21.9
	計	10,644	-1,077	-9.2	76	-10	-11.6	***	13,266	-1,387	-9.5
合	計	68,084	-6,722	-9.0	563	-7	-1.2	***	82,745	-8,933	-9.7

注：増減数（率）は、前年同期と比較した値である。

(3) 平成30年2月末の都道府県別高齢者の死者数

表26 都道府県別高齢者の死者数

区分		平成30年2月末			
都道府県別		全死者	高齢者	高齢者構成率	順位
北海道		27	12	44.4	38
東	青森	5	5	100.0	1
	岩手	18	10	55.6	25
北	宮城	9	5	55.6	25
	秋田	2	1	50.0	29
福	山形	2	0	0.0	46
	島	11	9	81.8	8
東京		28	11	39.3	40
関	茨城	22	15	68.2	17
	栃木	13	10	76.9	11
東	群馬	4	2	50.0	29
	埼玉	37	19	51.4	28
山	千葉	32	20	62.5	20
	神奈川	28	19	67.9	18
静	新潟	14	12	85.7	7
	山梨	8	6	75.0	13
中	長野	6	1	16.7	45
	静岡	12	6	50.0	29
部	富山	6	3	50.0	29
	石川	5	3	60.0	21
三	福井	5	4	80.0	9
	岐阜	18	14	77.8	10
畿	愛知	30	23	76.7	12
	三重	16	12	75.0	13
近	滋賀	7	4	57.1	23
	京都	6	2	33.3	41
和	大阪	28	16	57.1	23
	兵庫	25	15	60.0	21
山	奈良	4	2	50.0	29
	和歌山	4	1	25.0	43
中	鳥取	2	1	50.0	29
	島根	1	1	100.0	1
国	岡山	9	4	44.4	38
	広島	15	13	86.7	6
四	山口	1	1	100.0	1
	徳島	2	0	0.0	46
国	香川	8	6	75.0	13
	愛媛	9	3	33.3	41
九	高知	8	7	87.5	5
	福岡	24	18	75.0	13
州	佐賀	4	2	50.0	29
	長崎	6	3	50.0	29
沖	熊本	11	6	54.5	27
	大分	4	4	100.0	1
縄	宮崎	9	6	66.7	19
	鹿児島	13	6	46.2	37
合	計	563	344	61.1	—

全人口		うち高齢者		高齢者人口	
(千人)	(千人)	構成率	順位	構成率	順位
5,352	1,602	29.9	20		
1,293	402	31.1	12		
1,268	395	31.2	11		
2,330	615	26.4	41		
1,010	351	34.8	1		
1,113	350	31.4	7		
1,901	561	29.5	22		
13,624	3,120	22.9	46		
2,905	801	27.6	36		
1,966	524	26.7	38		
1,967	557	28.3	32		
7,289	1,856	25.5	42		
6,236	1,656	26.6	40		
9,145	2,231	24.4	44		
2,286	700	30.6	15		
830	241	29.0	26		
2,088	641	30.7	14		
3,688	1,051	28.5	28		
1,061	331	31.2	10		
1,151	327	28.4	30		
782	228	29.2	25		
2,022	581	28.7	27		
7,507	1,821	24.3	45		
1,808	515	28.5	29		
1,413	351	24.8	43		
2,605	732	28.1	34		
8,833	2,366	26.8	37		
5,520	1,534	27.8	35		
1,356	401	29.6	21		
954	301	31.6	6		
570	173	30.4	18		
690	229	33.2	3		
1,915	561	29.3	24		
2,837	800	28.2	33		
1,394	457	32.8	4		
750	238	31.7	5		
972	299	30.8	13		
1,375	431	31.3	8		
721	242	33.6	2		
5,104	1,357	26.6	39		
828	235	28.4	31		
1,367	417	30.5	16		
1,774	523	29.5	23		
1,160	362	31.2	9		
1,096	333	30.4	17		
1,637	493	30.1	19		
1,439	293	20.4	47		
126,933	34,590	27.3	—		

注 人口は、総務省統計資料「人口推計」(平成28年10月1日現在)による。