

# 交通事故統計（平成30年3月末）

警察庁交通局交通企画課

# 目 次

1	平成30年3月中の交通事故発生状況	1 頁
2	平成30年3月末の交通事故発生状況	2 頁
3	平成30年3月末の死者の状況と特徴	
(1)	年齢層別	3 頁
(2)	状態別	5 頁
(3)	年齢層別・状態別	6 頁
(4)	高齢者の年齢層別・状態別	7 頁
(5)	自動車乗車中	8 頁
(6)	二輪車乗車中	9 頁
(7)	自転車乗用中	10 頁
(8)	歩行中	10 頁
(9)	昼夜別	11 頁
4	平成30年3月末の死亡事故の状況と特徴	
(1)	第1当事者別	13 頁
(2)	原付以上運転者(第1当事者)の年齢層別	14 頁
(3)	原付以上運転者(第1当事者)の法令違反別	15 頁
(4)	原付以上運転者(第1当事者)の飲酒有無別	17 頁
(5)	事故類型別	18 頁
(6)	道路形状別	19 頁
5	都道府県別交通事故発生状況	
(1)	平成30年3月中の都道府県別交通事故発生状況	20 頁
(2)	平成30年3月末の都道府県別交通事故発生状況	21 頁
(3)	平成30年3月末の都道府県別高齢者の死者数	22 頁

注1 数字は単位未満で四捨五入してあるため、合計の数字と内訳の計が一致しない場合や、四捨五入前の数字を用いて計算した結果と表中の数字が一致しない場合もある。

2 「速報値」とは、交通事故日報集計システムにより集計された数値のことである(後日修正もあり得る。)

3 各数値は、原則として、平成30年4月11日までに入手したデータにより作成したものである(新たな事実が判明した場合等には、後日修正もあり得る。)

# 1 平成30年3月中の交通事故発生状況

3月中に発生した交通事故は、

○ 発生件数（速報値）	37,806件	（1日平均	1,220件）
前年同期比	-3,307件	（	-8.0%）
○ うち死亡事故件数（確定値）	274件	（1日平均	8.8件）
前年同期比	-26件	（	-8.7%）
○ 死者数（確定値）	282人	（1日平均	9.1人）
前年同期比	-21人	（	-6.9%）
○ 負傷者数（速報値）	46,199人	（1日平均	1,490人）
前年同期比	-4,315人	（	-8.5%）

で、前年同期と比較すると、発生件数、死者数及び負傷者数のいずれも減少している。

（図1、表1）

図1 月別死者数の推移

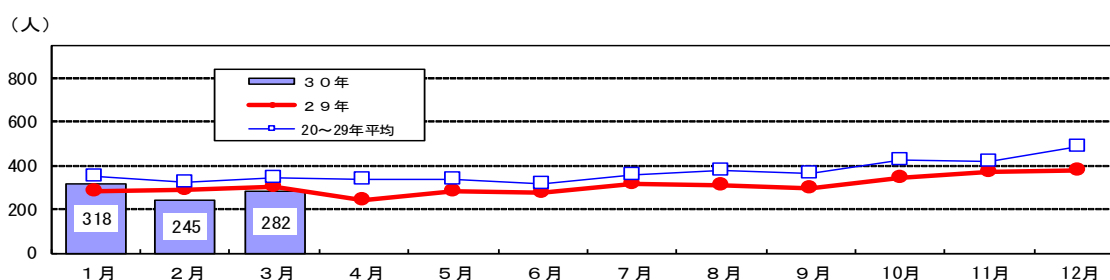


表1 平成30年中の月別交通事故発生状況（発生件数及び負傷者数は速報値）

区分 月別	発生件数				死者数				負傷者数			
		1日平均	増減数	増減率		1日平均	増減数	増減率		1日平均	増減数	増減率
1月	34,599	1,116	-3,121	-8.3	318	10.3	36	12.8	42,444	1,369	-3,979	-8.6
2月	33,485	1,196	-3,601	-9.7	245	8.8	-43	-14.9	40,301	1,439	-4,954	-10.9
3月	37,806	1,220	-3,307	-8.0	282	9.1	-21	-6.9	46,199	1,490	-4,315	-8.5
合計	105,890	1,177	-10,029	-8.7	845	9.4	-28	-3.2	128,944	1,433	-13,248	-9.3

注1 増減数（率）は、前年同期と比較した値である。

2 交通事故日報による集計の速報値である。

## 2 平成30年3月末の交通事故発生状況

3月末までに発生した交通事故は、

○ 発生件数（速報値）		
105,890件	（1日平均	1,177件）
前年同期比	-10,029件	（-8.7%）
うち死亡事故件数（確定値）		
821件	（1日平均	9.1件）
前年同期比	-38件	（-4.4%）
○ 死者数（確定値）		
845人	（1日平均	9.4人）
前年同期比	-28人	（-3.2%）
○ 負傷者数（速報値）		
128,944人	（1日平均	1,433人）
前年同期比	-13,248人	（-9.3%）

で、前年同期と比較すると、発生件数、死者数及び負傷者数のいずれも減少している。

（表1・2）

表2 月別死者数の推移

年	月	1月	2月	3月	4月	5月	6月	上半期計	7月	8月	9月	10月	11月	12月	下半期計	年間合計
昭和	45年	1,237	1,140	1,379	1,271	1,419	1,289	7,735	1,480	1,545	1,467	1,476	1,515	1,547	9,030	16,765
平成	15年	597	560	625	573	609	573	3,537	586	711	644	740	748	802	4,231	7,768
	16年	564	517	624	611	587	564	3,467	640	629	588	650	694	768	3,969	7,436
	17年	564	472	575	531	500	514	3,156	582	615	638	616	656	674	3,781	6,937
	18年	537	427	555	490	476	472	2,957	528	569	510	548	650	653	3,458	6,415
	19年	496	454	453	424	432	427	2,686	474	528	475	549	511	573	3,110	5,796
	20年	403	362	391	404	387	372	2,319	449	477	398	504	491	571	2,890	5,209
	21年	384	364	387	357	406	354	2,252	381	440	407	468	489	542	2,727	4,979
	22年	393	354	368	356	380	357	2,208	410	437	415	469	426	583	2,740	4,948
	23年	333	363	383	378	346	347	2,150	365	410	378	472	431	485	2,541	4,691
	24年	326	325	342	341	310	302	1,946	347	392	373	440	435	505	2,492	4,438
	25年	347	339	334	345	332	314	2,011	332	374	366	381	432	492	2,377	4,388
	26年	355	307	311	313	322	317	1,925	325	301	345	400	377	440	2,188	4,113
	27年	346	308	317	320	314	287	1,892	333	340	339	391	379	443	2,225	4,117
	28年	349	261	321	309	323	264	1,827	294	328	309	376	350	420	2,077	3,904
	29年	282	288	303	244	282	276	1,675	314	310	299	343	372	381	2,019	3,694
	30年	318	245	282				845								845
	増減数	36	-43	-21				-28								-28
	増減率	12.8	-14.9	-6.9				-3.2								-3.2
	1日当たり死者数	10.3	8.8	9.1				9.4								9.4

注1 増減数（率）は、前年同期と比較した値である。

2 昭和45年は、死者数が最も多い年である。

### 3 平成30年3月末の死者の状況と特徴

#### (1) 年齢層別

ア 死者数を年齢層別にみると、高齢者が死者全体の6割（507人、構成率60.0%）を占め、総務省統計資料「人口推計」（平成28年10月1日現在）の人口構成率（27.3%）と比較しても約2.2倍に至るなど、高い水準にある。（図2・3、表3）

図2 平成30年3月末の年齢層別死者数（構成率%）

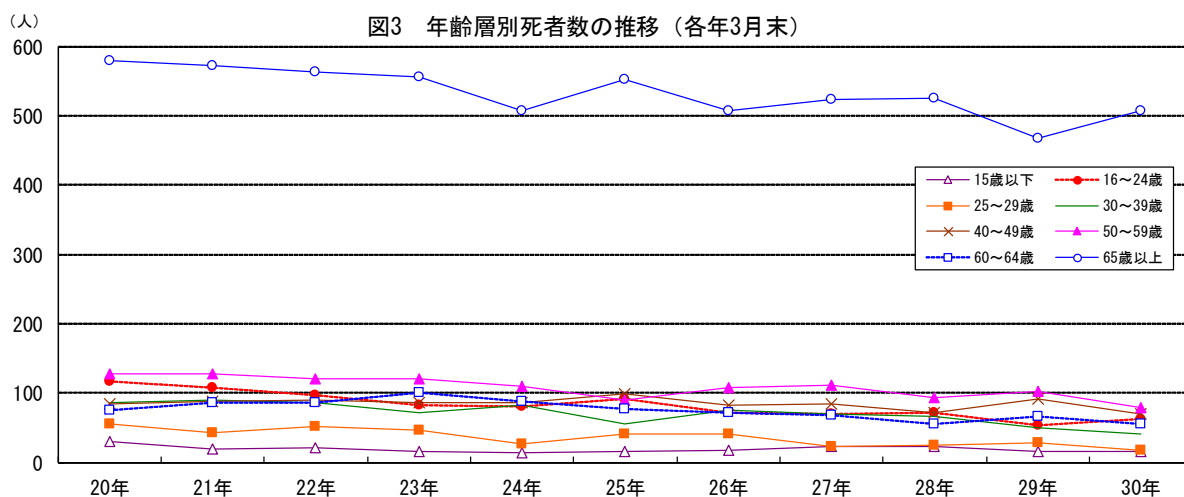
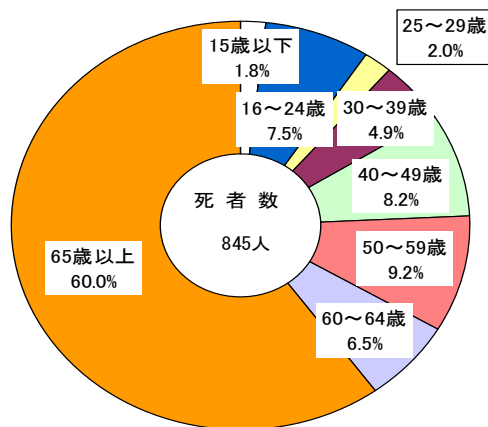


表3 年齢層別死者数の推移（各年3月末）

年齢層別	年											30年			
	20年	21年	22年	23年	24年	25年	26年	27年	28年	29年	30年	増減数	増減率	構成率	指数
15歳以下	30	20	21	16	13	15	17	23	22	16	15	-1	-6.3	1.8	50
16～19歳	52	46	36	43	35	35	39	29	28	18	23	5	27.8	2.7	44
20～24歳	65	62	60	39	45	56	32	40	44	35	40	5	14.3	4.7	62
16～24歳	117	108	96	82	80	91	71	69	72	53	63	10	18.9	7.5	54
25～29歳	55	43	51	46	27	41	40	23	25	28	17	-11	-39.3	2.0	31
30～39歳	86	89	86	72	82	56	76	69	66	50	41	-9	-18.0	4.9	48
40～49歳	84	88	90	86	86	99	82	85	72	91	69	-22	-24.2	8.2	82
50～59歳	128	128	121	120	110	89	108	111	93	102	78	-24	-23.5	9.2	61
60～64歳	76	86	86	101	87	77	72	68	55	66	55	-11	-16.7	6.5	72
65～69歳	120	95	92	85	89	100	89	80	94	87	89	2	2.3	10.5	74
70～74歳	130	130	110	105	83	104	89	103	99	79	94	15	19.0	11.1	72
75歳以上	330	348	362	366	336	348	329	340	333	301	324	23	7.6	38.3	98
65歳以上	580	573	564	556	508	552	507	523	526	467	507	40	8.6	60.0	87
合計	1,156	1,135	1,115	1,079	993	1,020	973	971	931	873	845	-28	-3.2	100.0	73
高齢者構成率	50.2	50.5	50.6	51.5	51.2	54.1	52.1	53.9	56.5	53.5	60.0	-	-	-	120

注1 増減数（率）は、前年同期と比較した値である。

2 指数は、平成20年を100としたものである。

イ 人口10万人当たり死者数をみると、高齢者（1.47人）が他の年齢層と比べて高い。  
（表4）

表4 年齢層別人口10万人当たり死者数の推移（各年3月末）

年齢層別	年											30年			(人口28年)	
	20年	21年	22年	23年	24年	25年	26年	27年	28年	29年	30年	増減数	増減率	指数	(千人)	構成率
15歳以下	0.16	0.11	0.11	0.09	0.07	0.08	0.10	0.13	0.13	0.09	0.09	0.00	-5.2	55	16,954	13.4
16～19歳	1.00	0.91	0.73	0.88	0.72	0.72	0.80	0.60	0.58	0.37	0.47	0.10	27.5	47	4,866	3.8
20～24歳	0.89	0.86	0.84	0.56	0.69	0.88	0.51	0.64	0.71	0.57	0.65	0.08	13.2	73	6,149	4.8
16～24歳	0.93	0.88	0.80	0.70	0.70	0.81	0.64	0.62	0.65	0.48	0.57	0.09	18.1	61	11,015	8.7
25～29歳	0.69	0.55	0.67	0.61	0.37	0.57	0.57	0.33	0.37	0.43	0.27	-0.16	-38.0	39	6,393	5.0
30～39歳	0.45	0.47	0.46	0.39	0.45	0.31	0.44	0.41	0.41	0.32	0.27	-0.05	-15.7	59	15,375	12.1
40～49歳	0.54	0.55	0.56	0.52	0.51	0.57	0.46	0.47	0.39	0.49	0.36	-0.13	-25.7	68	18,994	15.0
50～59歳	0.67	0.69	0.69	0.71	0.67	0.56	0.69	0.72	0.60	0.65	0.50	-0.15	-22.7	76	15,449	12.2
60～64歳	0.93	1.02	0.96	1.07	0.86	0.72	0.70	0.70	0.61	0.77	0.67	-0.10	-12.7	72	8,161	6.4
65～69歳	1.57	1.21	1.14	1.01	1.08	1.27	1.08	0.92	1.03	0.89	0.87	-0.03	-2.8	55	10,276	8.1
70～74歳	1.91	1.88	1.58	1.52	1.18	1.45	1.20	1.36	1.25	1.01	1.27	0.25	25.1	67	7,407	5.8
75歳以上	2.71	2.74	2.74	2.67	2.37	2.37	2.17	2.18	2.09	1.84	1.92	0.07	3.9	71	16,907	13.3
65歳以上	2.18	2.09	2.00	1.92	1.72	1.86	1.65	1.64	1.59	1.38	1.47	0.09	6.3	67	34,590	27.3
合計	0.90	0.89	0.87	0.85	0.78	0.80	0.76	0.76	0.73	0.69	0.67	-0.02	-3.1	74	126,933	100.0

注1 増減数（率）は、前年同期と比較した値である。

2 指数は、平成20年を100としたものである。

3 算出に用いた人口は、該当年の前々年の人口である。「前々年の人口」は、総務省統計資料「国勢調査」又は「人口推計」による。  
なお、「人口推計」については、毎年総務省が公表している前年10月1日現在におけるものを用いており、以後補正等を行っていない。

(2) 状態別

死者数を状態別にみると、

	死者数	構成率
歩行中	354人	41.9%
自動車乗車中	290人	34.3%
自転車乗用中	85人	10.1%

の順に多い。

(図4・5、表5)

図4 平成30年3月末の状態別死者数（構成率%）

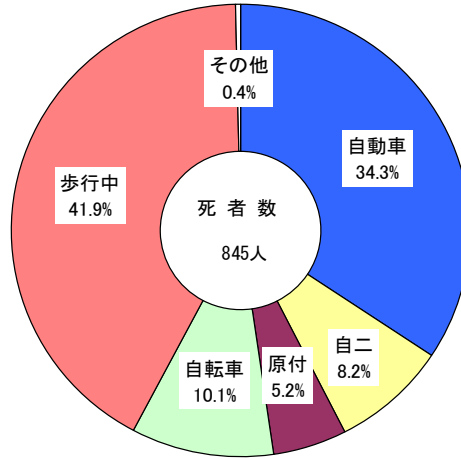


図5 状態別死者数の推移（各年3月末）

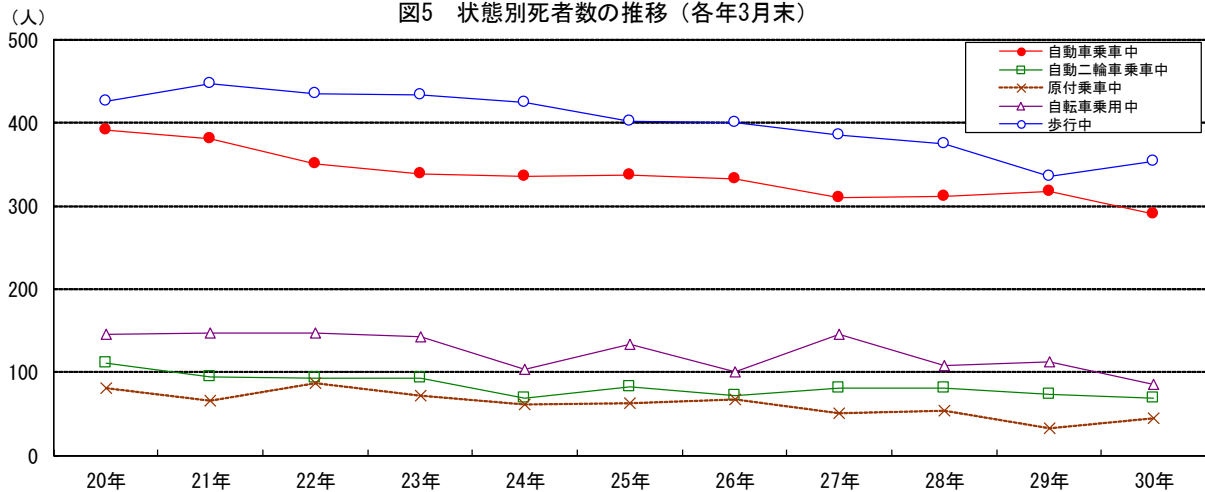


表5 状態別死者数の推移（各年3月末）

状態別	年												増減数	増減率	構成率	指数
	20年	21年	22年	23年	24年	25年	26年	27年	28年	29年	30年					
自動車乗車中	391	380	351	339	336	337	332	310	312	318	290	-28	-8.8	34.3	74	
自動二輪車乗車中	111	94	93	93	68	82	71	80	80	73	69	-4	-5.5	8.2	62	
原付乗車中	80	65	86	72	61	62	67	50	53	32	44	12	37.5	5.2	55	
二輪車乗車中	191	159	179	165	129	144	138	130	133	105	113	8	7.6	13.4	59	
自転車乗用中	146	147	147	142	103	133	101	145	108	112	85	-27	-24.1	10.1	58	
歩行中	426	447	435	433	425	402	401	385	374	335	354	19	5.7	41.9	83	
その他	2	2	3	0	0	4	1	1	4	3	3	0	0.0	0.4	150	
合計	1,156	1,135	1,115	1,079	993	1,020	973	971	931	873	845	-28	-3.2	100.0	73	
自動車乗車中構成率	33.8	33.5	31.5	31.4	33.8	33.0	34.1	31.9	33.5	36.4	34.3	-	-	-	101	
自転車乗用中構成率	12.6	13.0	13.2	13.2	10.4	13.0	10.4	14.9	11.6	12.8	10.1	-	-	-	80	
歩行中構成率	36.9	39.4	39.0	40.1	42.8	39.4	41.2	39.6	40.2	38.4	41.9	-	-	-	114	

注1 増減数(率)は、前年同期と比較した値である。

注2 指数は、平成20年を100としたものである。

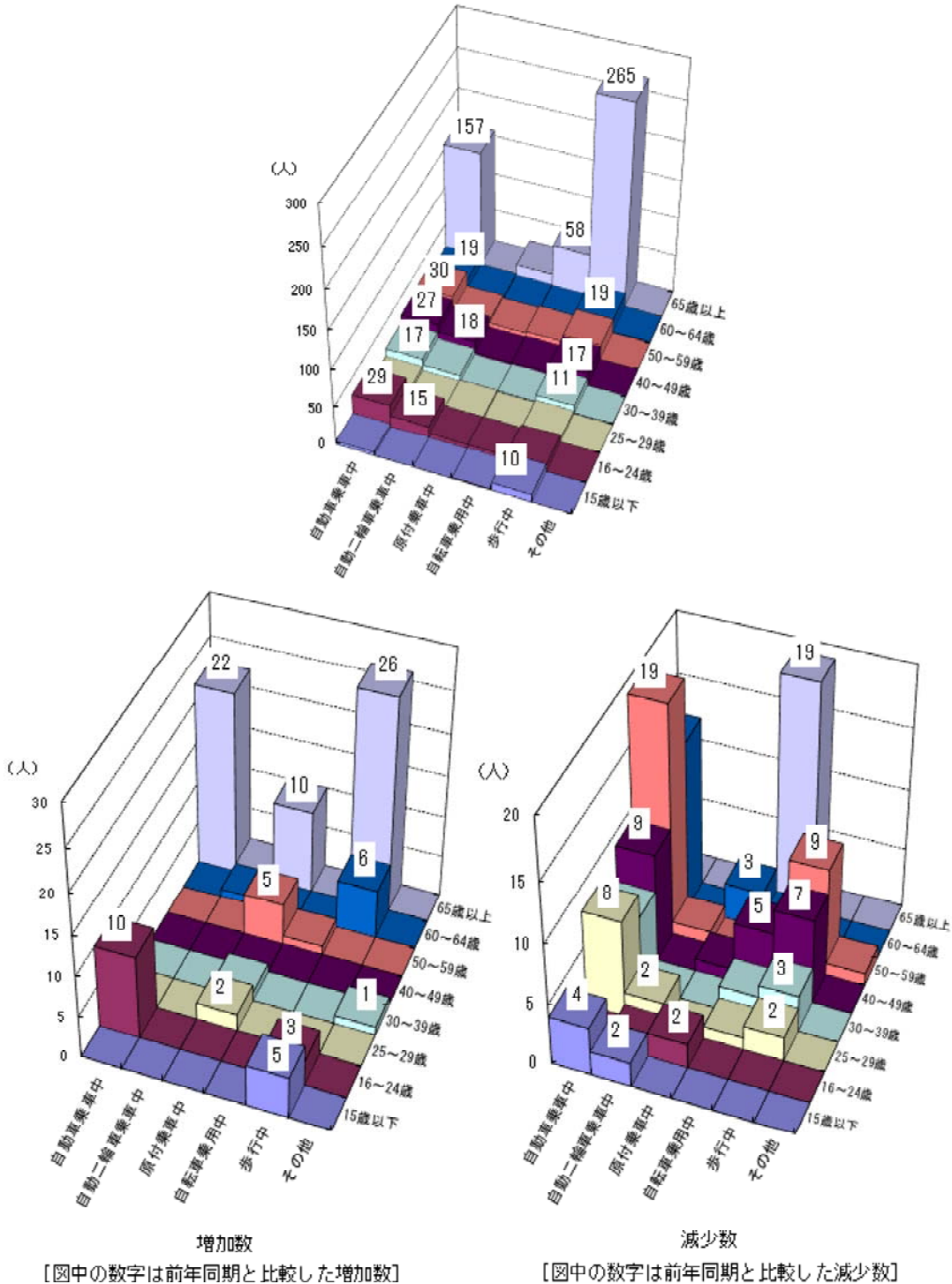
(3) 年齢層別・状態別

年齢層別・状態別に死者数をみると、高齢者の歩行中及び自動車乗車中が突出しており、両者で全死者数の約5割を占めている。

	死者数	構成率
65歳以上の歩行中	265人	31.4%
65歳以上の自動車乗車中	157人	18.6%

(図6)

図6 年齢層別・状態別死者数(平成30年3月末)





(4) 高齢者の年齢層別・状態別

ア 65～69歳高齢者の死者数を状態別にみると、

	死者数	構成率
歩 行 中	41人	46.1%
自動車乗車中	33人	37.1%
自転車乗用中	10人	11.2%

の順に多い。

イ 70～74歳高齢者の死者数を状態別にみると、

	死者数	構成率
歩 行 中	43人	45.7%
自動車乗車中	32人	34.0%
自転車乗用中	13人	13.8%

の順に多い。

ウ 75歳以上高齢者の死者数を状態別にみると、

	死者数	構成率
歩 行 中	181人	55.9%
自動車乗車中	92人	28.4%
自転車乗用中	35人	10.8%

の順に多い。

(表6)

表6 高齢者の年齢層別、状態別死者数の推移（各年3月末）

年齢層別・状態別	年												増減数	増減率	構成率	指数
	20年	21年	22年	23年	24年	25年	26年	27年	28年	29年	30年					
65   69 歳	自動車乗車中	39	24	33	30	29	24	27	26	35	33	33	0	0.0	37.1	85
	自動二輪車乗車中	0	1	1	3	2	3	1	1	5	2	2	0	0.0	2.2	—
	原付乗車中	7	10	5	10	8	6	11	7	7	3	3	0	0.0	3.4	43
	自転車乗用中	26	21	14	8	13	13	15	13	11	12	10	-2	-16.7	11.2	38
	歩行中	48	39	39	34	37	54	35	32	36	36	41	5	13.9	46.1	85
	その他	0	0	0	0	0	0	0	1	0	1	0	-1	-100.0	0.0	—
計	120	95	92	85	89	100	89	80	94	87	89	2	2.3	100.0	74	
70   74 歳	自動車乗車中	37	35	21	28	23	23	21	26	31	26	32	6	23.1	34.0	86
	自動二輪車乗車中	2	2	1	1	0	2	2	1	1	2	1	-1	-50.0	1.1	50
	原付乗車中	8	5	5	6	3	7	6	8	4	2	5	3	150.0	5.3	63
	自転車乗用中	28	23	26	20	9	16	8	19	10	15	13	-2	-13.3	13.8	46
	歩行中	55	65	57	50	48	56	52	49	52	34	43	9	26.5	45.7	78
	その他	0	0	0	0	0	0	0	0	1	0	0	0	—	0.0	—
計	130	130	110	105	83	104	89	103	99	79	94	15	19.0	100.0	72	
75 歳 以上	自動車乗車中	65	61	72	76	77	79	78	73	71	76	92	16	21.1	28.4	142
	自動二輪車乗車中	7	6	5	6	2	7	5	8	3	2	4	2	100.0	1.2	57
	原付乗車中	12	11	25	13	12	17	19	9	19	4	11	7	175.0	3.4	92
	自転車乗用中	50	49	46	53	44	53	32	58	53	50	35	-15	-30.0	10.8	70
	歩行中	194	220	214	218	201	189	195	192	186	169	181	12	7.1	55.9	93
	その他	2	1	0	0	0	3	0	0	1	0	1	1	—	0.3	50
計	330	348	362	366	336	348	329	340	333	301	324	23	7.6	100.0	98	
高 齢 者	自動車乗車中	141	120	126	134	129	126	126	125	137	135	157	22	16.3	31.0	111
	自動二輪車乗車中	9	9	7	10	4	12	8	10	9	6	7	1	16.7	1.4	78
	原付乗車中	27	26	35	29	23	30	36	24	30	9	19	10	111.1	3.7	70
	自転車乗用中	104	93	86	81	66	82	55	90	74	77	58	-19	-24.7	11.4	56
	歩行中	297	324	310	302	286	299	282	273	274	239	265	26	10.9	52.3	89
	その他	2	1	0	0	0	3	0	0	2	1	1	0	0.0	0.2	50
合計	580	573	564	556	508	552	507	523	526	467	507	40	8.6	100.0	87	

注1 増減数(率)は、前年同期と比較した値である。

2 指数は、平成20年を100としたものである。

(5) 自動車乗車中

	死者数(人)	増減数(人)	増減率(%)
3月末	290	-28	-8.8

ア 死者数を年齢層別にみると、高齢者が5割以上(157人。構成率54.1%)を占めている。(表7)

表7 自動車乗車中の年齢層別死者数の推移(各年3月末)

年齢層別	年											増減数	増減率	構成率	指数
	20年	21年	22年	23年	24年	25年	26年	27年	28年	29年	30年				
15歳以下	11	9	9	6	7	7	5	6	7	8	4	-4	-50.0	1.4	36
16～19歳	17	16	10	9	14	14	17	10	12	5	7	2	40.0	2.4	41
20～24歳	38	32	29	20	22	36	21	24	33	14	22	8	57.1	7.6	58
16～24歳	55	48	39	29	36	50	38	34	45	19	29	10	52.6	10.0	53
25～29歳	33	24	19	24	17	20	19	10	15	15	7	-8	-53.3	2.4	21
30～39歳	36	47	40	28	35	23	37	28	24	23	17	-6	-26.1	5.9	47
40～49歳	34	43	35	32	46	42	36	32	28	36	27	-9	-25.0	9.3	79
50～59歳	54	55	56	46	41	41	45	52	35	49	30	-19	-38.8	10.3	56
60～64歳	27	34	27	40	25	28	26	23	21	33	19	-14	-42.4	6.6	70
65～69歳	39	24	33	30	29	24	27	26	35	33	33	0	0.0	11.4	85
70～74歳	37	35	21	28	23	23	21	26	31	26	32	6	23.1	11.0	86
75歳以上	65	61	72	76	77	79	78	73	71	76	92	16	21.1	31.7	142
65歳以上	141	120	126	134	129	126	126	125	137	135	157	22	16.3	54.1	111
合計	391	380	351	339	336	337	332	310	312	318	290	-28	-8.8	100.0	74

注1 増減数(率)は、前年同期と比較した値である。  
 注2 指数は、平成20年を100としたものである。

イ 死者数をシートベルト着用有無別にみると、  
 着用 167人 57.6%  
 非着用 118人 40.7%  
 となっている。

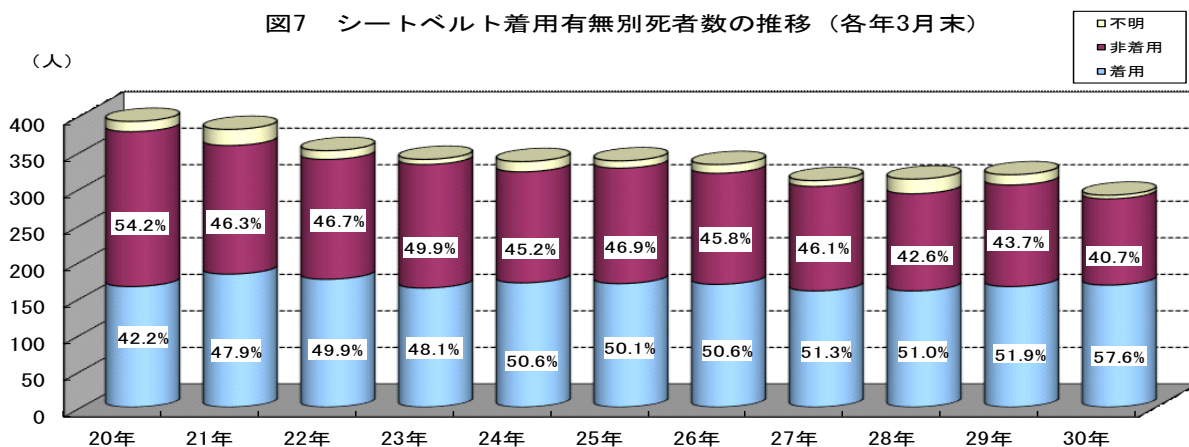
(表8、図7)

表8 シートベルト着用有無別死者数の推移(各年3月末)

着用有無別	年											増減数	増減率	構成率	指数
	20年	21年	22年	23年	24年	25年	26年	27年	28年	29年	30年				
着用	165	182	175	163	170	169	168	159	159	165	167	2	1.2	57.6	101
非着用	212	176	164	169	152	158	152	143	133	139	118	-21	-15.1	40.7	56
不明	14	22	12	7	14	10	12	8	20	14	5	-9	-64.3	1.7	36
合計	391	380	351	339	336	337	332	310	312	318	290	-28	-8.8	100.0	74
非着用死者構成率	54.2	46.3	46.7	49.9	45.2	46.9	45.8	46.1	42.6	43.7	40.7	-	-	-	75

注1 増減数(率)は、前年同期と比較した値である。  
 注2 指数は、平成20年を100としたものである。

図7 シートベルト着用有無別死者数の推移(各年3月末)



(6) 二輪車乗車中  
ア 自動二輪車乗車中

	死者数(人)	増減数(人)	増減率(%)
3月末	69	-4	-5.5

死者数を年齢層別にみると、40～49歳が3割近く（18人。構成率26.1%）を占めている。（表9）

表9 自動二輪車乗車中の年齢層別死者数の推移（各年3月末）

年齢層別	年	20年	21年	22年	23年	24年	25年	26年	27年	28年	29年	30年	増減数	増減率	構成率	指数
15歳以下		0	1	0	0	0	0	1	1	0	2	0	-2	-100.0	0.0	-
	16～19歳	15	13	10	14	10	9	5	5	10	6	8	2	33.3	11.6	53
	20～24歳	22	19	17	11	11	7	5	9	7	10	7	-3	-30.0	10.1	32
16～24歳		37	32	27	25	21	16	10	14	17	16	15	-1	-6.3	21.7	41
25～29歳		10	10	9	12	3	11	9	2	2	4	2	-2	-50.0	2.9	20
30～39歳		30	20	23	17	18	13	13	21	23	9	9	0	0.0	13.0	30
40～49歳		16	12	18	16	10	14	16	20	20	18	18	0	0.0	26.1	113
50～59歳		7	6	6	8	8	11	11	8	9	12	11	-1	-8.3	15.9	157
60～64歳		2	4	3	5	4	5	3	4	0	6	7	1	16.7	10.1	350
	65～69歳	0	1	1	3	2	3	1	1	5	2	2	0	0.0	2.9	-
	70～74歳	2	2	1	1	0	2	2	1	1	2	1	-1	-50.0	1.4	50
	75歳以上	7	6	5	6	2	7	5	8	3	2	4	2	100.0	5.8	57
65歳以上		9	9	7	10	4	12	8	10	9	6	7	1	16.7	10.1	78
合計		111	94	93	93	68	82	71	80	80	73	69	-4	-5.5	100.0	62

注1 増減数(率)は、前年同期と比較した値である。

2 指数は、平成20年を100としたものである。

イ 原付乗車中

	死者数(人)	増減数(人)	増減率(%)
3月末	44	+12	+37.5

死者数を年齢層別にみると、高齢者が4割以上（19人。構成率43.2%）を占めている。（表10）

表10 原付乗車中の年齢層別死者数の推移（各年3月末）

年齢層別	年	20年	21年	22年	23年	24年	25年	26年	27年	28年	29年	30年	増減数	増減率	構成率	指数	
15歳以下		2	1	1	1	0	0	0	1	0	0	0	0	0	-	0.0	0
	16～19歳	12	11	10	9	1	4	9	5	3	4	4	0	0.0	9.1	33	
	20～24歳	2	3	2	4	4	3	2	0	1	3	1	-2	-66.7	2.3	50	
16～24歳		14	14	12	13	5	7	11	5	4	7	5	-2	-28.6	11.4	36	
25～29歳		4	0	4	2	3	4	5	2	0	1	3	2	200.0	6.8	75	
30～39歳		9	7	4	7	4	2	3	3	5	0	1	1	-	2.3	11	
40～49歳		6	3	11	6	5	7	2	7	3	4	3	-1	-25.0	6.8	50	
50～59歳		12	7	6	7	10	4	8	5	6	3	8	5	166.7	18.2	67	
60～64歳		6	7	13	7	11	8	2	3	5	8	5	-3	-37.5	11.4	83	
	65～69歳	7	10	5	10	8	6	11	7	7	3	3	0	0.0	6.8	43	
	70～74歳	8	5	5	6	3	7	6	8	4	2	5	3	150.0	11.4	63	
	75歳以上	12	11	25	13	12	17	19	9	19	4	11	7	175.0	25.0	92	
65歳以上		27	26	35	29	23	30	36	24	30	9	19	10	111.1	43.2	70	
合計		80	65	86	72	61	62	67	50	53	32	44	12	37.5	100.0	55	

注1 増減数(率)は、前年同期と比較した値である。

2 指数は、平成20年を100としたものである。

(7) 自転車乗用中

	死者数(人)	増減数(人)	増減率(%)
3月末	85	-27	-24.1

死者数を年齢層別にみると、高齢者が7割近く(58人。構成率68.2%)を占めている。(表11)

表11 自転車乗用中の年齢層別死者数の推移(各年3月末)

年齢層別	年												増減数	増減率	構成率	指数
	20年	21年	22年	23年	24年	25年	26年	27年	28年	29年	30年					
15歳以下	2	3	3	3	2	5	2	6	2	1	1	0	0.0	1.2	50	
16~19歳	6	4	6	6	5	5	6	7	0	3	2	-1	-33.3	2.4	33	
20~24歳	1	2	9	1	2	3	0	2	2	2	3	1	50.0	3.5	300	
16~24歳	7	6	15	7	7	8	6	9	2	5	5	0	0.0	5.9	71	
25~29歳	1	4	6	1	2	3	1	4	1	2	1	-1	-50.0	1.2	100	
30~39歳	1	2	8	2	4	2	5	4	3	4	2	-2	-50.0	2.4	200	
40~49歳	7	7	8	10	4	13	7	10	7	9	4	-5	-55.6	4.7	57	
50~59歳	11	18	10	19	9	12	13	9	12	9	10	1	11.1	11.8	91	
60~64歳	13	14	11	19	9	8	12	13	7	5	4	-1	-20.0	4.7	31	
65~69歳	26	21	14	8	13	13	15	13	11	12	10	-2	-16.7	11.8	38	
70~74歳	28	23	26	20	9	16	8	19	10	15	13	-2	-13.3	15.3	46	
75歳以上	50	49	46	53	44	53	32	58	53	50	35	-15	-30.0	41.2	70	
65歳以上	104	93	86	81	66	82	55	90	74	77	58	-19	-24.7	68.2	56	
合計	146	147	147	142	103	133	101	145	108	112	85	-27	-24.1	100.0	58	

注1 増減数(率)は、前年同期と比較した値である。

注2 指数は、平成20年を100としたものである。

(8) 歩行中

	死者数(人)	増減数(人)	増減率(%)
3月末	354	+19	+5.7

死者数を年齢層別にみると、高齢者が7割以上(265人。構成率74.9%)を占めている。(表12)

表12 歩行中の年齢層別死者数の推移(各年3月末)

年齢層別	年												増減数	増減率	構成率	指数
	20年	21年	22年	23年	24年	25年	26年	27年	28年	29年	30年					
15歳以下	15	6	8	6	4	3	9	9	13	5	10	5	100.0	2.8	67	
16~19歳	2	2	0	5	5	3	2	2	3	0	2	2	-	0.6	100	
20~24歳	2	6	3	3	6	6	4	5	1	6	7	1	16.7	2.0	350	
16~24歳	4	8	3	8	11	9	6	7	4	6	9	3	50.0	2.5	225	
25~29歳	7	5	13	7	2	3	6	5	7	6	4	-2	-33.3	1.1	57	
30~39歳	10	13	11	18	21	16	17	13	11	14	11	-3	-21.4	3.1	110	
40~49歳	21	23	18	22	21	23	21	16	14	24	17	-7	-29.2	4.8	81	
50~59歳	44	42	41	40	42	21	31	37	30	28	19	-9	-32.1	5.4	43	
60~64歳	28	26	31	30	38	28	29	25	21	13	19	6	46.2	5.4	68	
65~69歳	48	39	39	34	37	54	35	32	36	36	41	5	13.9	11.6	85	
70~74歳	55	65	57	50	48	56	52	49	52	34	43	9	26.5	12.1	78	
75歳以上	194	220	214	218	201	189	195	192	186	169	181	12	7.1	51.1	93	
65歳以上	297	324	310	302	286	299	282	273	274	239	265	26	10.9	74.9	89	
合計	426	447	435	433	425	402	401	385	374	335	354	19	5.7	100.0	83	

注1 増減数(率)は、前年同期と比較した値である。

注2 指数は、平成20年を100としたものである。

(9) 昼（日の出～日没）夜（日没～日の出）別

ア 死亡事故を昼夜別にみると、

	件数	構成率
昼間	390件	47.5%
夜間	431件	52.5%

となっている。

(表13)

表13 昼夜別死亡事故発生状況の推移（各年3月末）

昼夜別 件数	年											増減数	増減率	構成率	指数
	20年	21年	22年	23年	24年	25年	26年	27年	28年	29年	30年				
昼	482	469	478	472	390	409	397	419	421	384	390	6	1.6	47.5	81
夜	643	644	609	577	577	576	560	528	477	475	431	-44	-9.3	52.5	67
合計	1,125	1,113	1,087	1,049	967	985	957	947	898	859	821	-38	-4.4	100.0	73
夜の構成率	57.2	57.9	56.0	55.0	59.7	58.5	58.5	55.8	53.1	55.3	52.5	-	-	-	92
死者数	493	479	490	485	401	426	404	433	431	393	405	12	3.1	47.9	82
夜	663	656	625	594	592	594	569	538	500	480	440	-40	-8.3	52.1	66
合計	1,156	1,135	1,115	1,079	993	1,020	973	971	931	873	845	-28	-3.2	100.0	73
夜の構成率	57.4	57.8	56.1	55.1	59.6	58.2	58.5	55.4	53.7	55.0	52.1	-	-	-	91

注1 増減数（率）は、前年同期と比較した値である。

注2 指数は、平成20年を100としたものである。

イ 状態別に昼夜の死者数をみると、昼間では、

	死者数	構成率
自動車乗車中	186人	45.9%
歩行中	107人	26.4%
自転車乗用中	49人	12.1%

の順に多く、夜間では、

	死者数	構成率
歩行中	247人	56.1%
自動車乗車中	104人	23.6%
自転車乗用中	36人	8.2%

の順に多い。

(表14)

また、年齢層別に昼夜の死者数をみると、昼間では、高齢者が7割近く（269人。構成率66.4%）を占め、夜間でも高齢者が5割以上（238人。構成率54.1%）を占めている。

(表15)

表14 昼夜別・状態別死者数の推移（各年3月末）

昼夜別・状態別	年												増減数	増減率	構成率	指数
	20年	21年	22年	23年	24年	25年	26年	27年	28年	29年	30年					
昼	自動車乗車中	204	198	195	192	180	183	179	185	177	187	186	-1	-0.5	45.9	91
	自動二輪車乗車中	53	60	55	51	30	39	39	49	46	39	41	2	5.1	10.1	77
	原付乗車中	45	35	52	41	36	36	37	22	38	16	21	5	31.3	5.2	47
	自転車乗用中	94	81	88	78	52	74	50	79	67	62	49	-13	-21.0	12.1	52
	歩行中	96	103	100	123	103	93	98	98	100	87	107	20	23.0	26.4	111
	その他	1	2	0	0	0	1	1	0	3	2	1	-1	-50.0	0.2	100
計	493	479	490	485	401	426	404	433	431	393	405	12	3.1	100.0	82	
夜	自動車乗車中	187	182	156	147	156	154	153	125	135	131	104	-27	-20.6	23.6	56
	自動二輪車乗車中	58	34	38	42	38	43	32	31	34	34	28	-6	-17.6	6.4	48
	原付乗車中	35	30	34	31	25	26	30	28	15	16	23	7	43.8	5.2	66
	自転車乗用中	52	66	59	64	51	59	51	66	41	50	36	-14	-28.0	8.2	69
	歩行中	330	344	335	310	322	309	303	287	274	248	247	-1	-0.4	56.1	75
	その他	1	0	3	0	0	3	0	1	1	1	2	1	100.0	0.5	200
計	663	656	625	594	592	594	569	538	500	480	440	-40	-8.3	100.0	66	

注1 増減数（率）は、前年同期と比較した値である。  
 2 指数は、平成20年を100としたものである。

表15 昼夜別・年齢層別死者数の推移（各年3月末）

昼夜別・年齢層別	年												増減数	増減率	構成率	指数
	20年	21年	22年	23年	24年	25年	26年	27年	28年	29年	30年					
昼	15歳以下	20	13	12	10	9	12	12	15	16	10	9	-1	-10.0	2.2	45
	16～19歳	17	18	18	9	13	6	12	9	11	3	12	9	300.0	3.0	71
	20～24歳	26	25	25	17	11	15	8	17	12	9	12	3	33.3	3.0	46
	16～24歳	43	43	43	26	24	21	20	26	23	12	24	12	100.0	5.9	56
	25～29歳	20	13	15	15	3	19	11	7	7	11	5	-6	-54.5	1.2	25
	30～39歳	25	32	31	31	28	10	24	33	29	16	11	-5	-31.3	2.7	44
	40～49歳	31	23	32	33	28	29	28	35	30	36	28	-8	-22.2	6.9	90
	50～59歳	52	53	42	31	36	45	46	40	38	41	36	-5	-12.2	8.9	69
	60～64歳	24	35	38	45	37	27	27	19	24	32	23	-9	-28.1	5.7	96
	65～69歳	53	42	42	39	33	46	39	36	39	45	36	-9	-20.0	8.9	68
	70～74歳	66	60	50	57	38	52	30	45	48	36	53	17	47.2	13.1	80
	75歳以上	159	165	185	198	165	165	167	177	177	154	180	26	16.9	44.4	113
	65歳以上	278	267	277	294	236	263	236	258	264	235	269	34	14.5	66.4	97
	計	493	479	490	485	401	426	404	433	431	393	405	12	3.1	100.0	82
夜	15歳以下	10	7	9	6	4	3	5	8	6	6	6	0	0.0	1.4	60
	16～19歳	35	28	18	34	22	29	27	20	17	15	11	-4	-26.7	2.5	31
	20～24歳	39	37	35	22	34	41	24	23	32	26	28	2	7.7	6.4	72
	16～24歳	74	65	53	56	56	70	51	43	49	41	39	-2	-4.9	8.9	53
	25～29歳	35	30	36	31	24	22	29	16	18	17	12	-5	-29.4	2.7	34
	30～39歳	61	57	55	41	54	46	52	36	37	34	30	-4	-11.8	6.8	49
	40～49歳	53	65	58	53	58	70	54	50	42	55	41	-14	-25.5	9.3	77
	50～59歳	76	75	79	89	74	44	62	71	55	61	42	-19	-31.1	9.5	55
	60～64歳	52	51	48	56	50	50	45	49	31	34	32	-2	-5.9	7.3	62
	65～69歳	67	53	50	46	56	54	50	44	55	42	53	11	26.2	12.0	79
	70～74歳	64	70	60	48	45	52	59	58	51	43	41	-2	-4.7	9.3	64
	75歳以上	171	183	177	168	171	183	162	163	156	147	144	-3	-2.0	32.7	84
	65歳以上	302	306	287	262	272	289	271	265	262	232	238	6	2.6	54.1	79
	計	663	656	625	594	592	594	569	538	500	480	440	-40	-8.3	100.0	66

注1 増減数（率）は、前年同期と比較した値である。  
 2 指数は、平成20年を100としたものである。

4 平成30年3月末の死亡事故の状況と特徴

(1) 第1当事者別

死亡事故を第1当事者別にみると、

	件数	構成率
自家用普通乗用車	240件	29.2%
自家用軽乗用車	191件	23.3%

の順に多く、両者で全体の5割以上を占めている。

(表16)

表16 第1当事者別死亡事故件数の推移(各年3月末)

当事者種別	年	20年	21年	22年	23年	24年	25年	26年	27年	28年	29年	30年	増減数	増減率	構成率	指数			
自動車等	自家用	乗用	バス	1	2	1	0	0	0	0	0	0	0	0	-	0.0	0		
			マイクロ	1	0	0	3	2	2	1	1	3	0	1	1	-	0.1	100	
			普通乗用	400	406	363	340	316	321	287	279	262	260	240	-20	-7.7	29.2	60	
			軽乗用	176	196	199	212	203	192	202	192	210	182	191	9	4.9	23.3	109	
		小計	578	604	563	555	521	515	490	472	475	442	432	-10	-2.3	52.6	75		
		貨物	大型貨物	6	6	12	7	6	9	6	9	9	9	6	7	1	16.7	0.9	117
			中型貨物	20	14	14	23	15	17	15	8	21							
			準中型貨物	-	-	-	-	-	-	-	-	-	51	44	-7	-13.7	5.4	47	
			普通貨物	73	56	65	64	55	37	57	49	35							
			軽貨物	132	122	122	119	110	108	98	91	87	99	85	-14	-14.1	10.4	64	
	小計		231	198	213	213	186	171	176	157	152	156	136	-20	-12.8	16.6	59		
	トレーラー	2	0	0	0	1	2	0	0	1	0	0	0	0	-	0.0	0		
	小計	809	802	776	768	707	686	666	629	627	598	568	-30	-5.0	69.2	70			
	自動車	事業用	乗用	バス	5	3	5	3	1	5	5	6	3	5	3	-2	-40.0	0.4	60
			マイクロ	1	0	1	1	0	1	0	0	0	0	1	1	-	0.1	100	
			普通乗用	7	11	11	9	7	10	8	12	11	9	15	6	66.7	1.8	214	
			軽乗用	0	0	0	0	0	0	0	0	1	0	0	0	-	0.0	-	
		小計	13	14	17	13	8	16	13	18	15	14	19	5	35.7	2.3	146		
		貨物	大型貨物	48	51	53	39	47	50	54	50	42	39	33	-6	-15.4	4.0	69	
			中型貨物	19	30	34	36	36	30	33	30	24							
準中型貨物			-	-	-	-	-	-	-	-	-	30	23	-7	-23.3	2.8	74		
普通貨物			12	15	7	4	5	3	6	8	4	4	5	1	25.0	0.6	71		
軽貨物			7	6	5	6	2	0	6	4	4	4	5	1	25.0	0.6	71		
小計	86		102	99	85	90	83	99	92	74	73	61	-12	-16.4	7.4	71			
トレーラー	8	8	6	6	8	9	11	12	10	9	6	-3	-33.3	0.7	75				
小計	99	116	116	98	98	99	112	110	89	87	80	-7	-8.0	9.7	81				
ミニカー	1	1	0	0	0	0	0	0	0	0	0	0	0	-	0.0	0			
特殊車	農耕作業用	3	2	2	1	2	2	5	1	2	5	4	-1	-20.0	0.5	133			
	大型	1	2	1	0	4	3	0	4	2	0	7	7	-	0.9	700			
	小型	1	0	2	1	1	1	0	0	0	2	3	1	50.0	0.4	300			
	小計	5	4	5	2	7	6	5	5	4	7	14	7	100.0	1.7	280			
小計	914	923	897	868	812	791	783	744	720	692	662	-30	-4.3	80.6	72				
二輪車	自二輪	小型二輪	21	27	20	21	16	24	16	20	23	13	12	-1	-7.7	1.5	57		
	軽二輪	27	15	12	17	13	12	7	10	13	18	15	-3	-16.7	1.8	56			
	原付二種	21	17	20	12	13	18	17	24	12	17	17	0	0.0	2.1	81			
	小計	69	59	52	50	42	54	40	54	48	48	44	-4	-8.3	5.4	64			
原付一種	55	37	56	45	34	45	53	32	39	31	34	3	9.7	4.1	62				
小計	124	96	108	95	76	99	93	86	87	79	78	-1	-1.3	9.5	63				
小計	1,038	1,019	1,005	963	888	890	876	830	807	771	740	-31	-4.0	90.1	71				
自転車	45	45	38	50	38	46	38	69	50	53	33	-20	-37.7	4.0	73				
その他の車両	0	1	0	0	0	0	1	0	1	3	1	-2	-66.7	0.1	-				
歩行者	36	43	33	31	36	45	39	47	39	30	47	17	56.7	5.7	131				
不明	6	5	11	5	5	4	3	1	1	2	0	-2	-100.0	0.0	0				
合計	1,125	1,113	1,087	1,049	967	985	957	947	898	859	821	-38	-4.4	100.0	73				

注1 増減数(率)は、前年同期と比較した値である。

2 指数は、平成20年を100としたものである。

3 トレーラーは、大型貨物、中型貨物、準中型貨物及び普通貨物の内数。

4 平成29年1月1日から準中型貨物自動車の区分を新設しているが、改正道路交通法の施行が年の途中であるため、平成29年からは該当する区分を合算して計上している。

【再掲】

	29年	30年	
自家用	中型貨物	7	9
	準中型貨物	-	13
	普通貨物	38	22
	小計	51	44
事業用	中型貨物	24	14
	準中型貨物	-	9
	普通貨物	3	0
小計	30	23	

注 各年3月末現在の値である。

(2) 原付以上運転者（第1当事者）の年齢層別

ア 死亡事故を運転者の年齢層別（第1当事者）にみると、高齢者が3割以上（229件。構成率30.9%）を占めている。（表17）

表17 原付以上運転者（第1当事者）の年齢層別死亡事故件数の推移（各年3月末）

年齢層別	年	20年	21年	22年	23年	24年	25年	26年	27年	28年	29年	30年	増減数	増減率	構成率	指数	
原付以上	15歳以下	1	1	1	1	0	0	0	2	0	2	1	-1	-50.0	0.1	100	
	16～19歳	16～19歳	52	48	26	28	33	32	33	24	27	20	22	2	10.0	3.0	42
		20～24歳	124	109	92	85	69	70	73	85	74	52	45	-7	-13.5	6.1	36
	16～24歳	176	157	118	113	102	102	106	109	101	72	67	-5	-6.9	9.1	38	
	25～29歳	113	89	80	91	77	99	65	56	50	72	39	-33	-45.8	5.3	35	
	30～39歳	183	196	188	175	168	132	148	134	108	107	94	-13	-12.1	12.7	51	
	40～49歳	144	155	181	153	158	168	141	140	143	151	137	-14	-9.3	18.5	95	
	50～59歳	147	164	150	127	142	105	138	136	125	115	107	-8	-7.0	14.5	73	
	60～64歳	57	75	88	93	74	82	70	66	66	71	66	-5	-7.0	8.9	116	
	65歳以上	65～69歳	66	48	56	62	41	64	66	58	77	58	60	2	3.4	8.1	91
		70～74歳	55	49	48	48	34	41	41	42	48	44	59	15	34.1	8.0	107
		75歳以上	96	85	95	100	92	97	101	87	89	79	110	31	39.2	14.9	115
	65歳以上	217	182	199	210	167	202	208	187	214	181	229	48	26.5	30.9	106	
合計	1,038	1,019	1,005	963	888	890	876	830	807	771	740	-31	-4.0	100.0	71		

注1 増減数（率）は、前年同期と比較した値である。

2 指数は、平成20年を100としたものである。

イ 免許保有者10万人当たり死亡事故件数をみると、65歳以上（1.26件）が他の年齢層と比べて高い。（表18）

表18 原付以上運転者（第1当事者）の年齢層別免許保有者10万人当たり死亡事故件数の推移（各年3月末）

年齢層別	年	20年	21年	22年	23年	24年	25年	26年	27年	28年	29年	30年	増減数	増減率	指数	(免許保有者数29年末)		
																(人)	構成率	
原付以上	15歳以下	-	-	-	-	-	-	-	-	-	-	-	-	-	-	-	...	-
	16～19歳	16～19歳	4.07	4.06	2.30	2.55	3.10	3.07	3.17	2.43	2.77	2.12	2.38	0.26	12.3	58	925,890	1.1
		20～24歳	2.12	1.93	1.70	1.63	1.36	1.42	1.51	1.77	1.55	1.09	0.95	-0.15	-13.3	45	4,739,775	5.8
	16～24歳	2.47	2.30	1.81	1.79	1.67	1.71	1.81	1.88	1.76	1.26	1.18	-0.08	-6.5	48	5,665,665	6.9	
	25～29歳	1.57	1.27	1.16	1.35	1.17	1.54	1.05	0.94	0.86	1.27	0.71	-0.57	-44.6	45	5,525,885	6.7	
	30～39歳	1.03	1.11	1.08	1.02	1.01	0.81	0.94	0.88	0.73	0.75	0.67	-0.07	-9.8	66	13,960,505	17.0	
	40～49歳	0.97	1.02	1.17	0.97	0.97	1.01	0.82	0.80	0.82	0.84	0.77	-0.07	-8.5	79	17,809,057	21.7	
	50～59歳	0.95	1.09	1.04	0.90	1.02	0.76	1.00	0.97	0.88	0.82	0.74	-0.08	-9.8	78	14,489,507	17.6	
	60～64歳	0.89	1.08	1.17	1.15	0.88	1.01	0.90	0.90	0.94	1.04	1.00	-0.04	-4.1	111	6,620,682	8.0	
	65歳以上	65～69歳	1.34	0.91	1.00	1.13	0.75	1.07	1.01	0.82	1.01	0.73	0.78	0.05	6.7	58	7,666,908	9.3
		70～74歳	1.65	1.40	1.33	1.28	0.85	0.98	0.90	0.87	1.02	0.95	1.15	0.20	21.6	70	5,121,674	6.2
		75歳以上	3.39	2.79	2.93	2.85	2.45	2.41	2.38	1.94	1.86	1.54	2.04	0.50	32.4	60	5,395,312	6.6
	65歳以上	1.96	1.54	1.60	1.65	1.27	1.42	1.36	1.14	1.25	1.02	1.26	0.24	23.0	64	18,183,894	22.1	
合計	1.30	1.27	1.24	1.19	1.09	1.09	1.07	1.01	0.98	0.94	0.90	-0.04	-4.1	69	82,255,195	100.0		

注1 増減数（率）は、前年同期と比較した値である。

2 指数は、平成20年を100としたものである。

3 算出に用いた免許保有者数は、各前年の12月末現在の値である。



(3) 原付以上運転者（第1当事者）の法令違反別

ア 死亡事故を第1当事者の主な法令違反別にみると、

	件数	構成率
漫然運転	115件	15.5%
運転操作不適	113件	15.3%
脇見運転	88件	11.9%
安全不確認	81件	10.9%

の順に多く、これら違反は全て安全運転義務違反に分類される。

(表19)

表19 原付以上運転者（第1当事者）の法令違反別死亡事故件数の推移（各年3月末）

法令違反別	年												増減数	増減率	構成率	指数
	20年	21年	22年	23年	24年	25年	26年	27年	28年	29年	30年					
信号無視	34	33	37	41	33	34	27	43	21	28	32	4	14.3	4.3	94	
通行区分	37	55	37	35	34	49	42	33	46	47	37	-10	-21.3	5.0	100	
最高速度	74	81	55	52	39	37	45	45	45	29	29	0	0.0	3.9	39	
環状交差点	左折等方法	-	-	-	-	-	-	-	-	-	0	0	0	-	0.0	-
	進行妨害	-	-	-	-	-	-	-	-	-	0	0	0	-	0.0	-
	安全進行義務	-	-	-	-	-	-	-	-	-	0	0	0	-	0.0	-
小計	-	-	-	-	-	-	-	-	-	-	0	0	-	0.0	-	
優先通行妨害	30	28	28	29	26	20	23	16	16	17	21	4	23.5	2.8	70	
歩行者妨害等	56	66	71	66	73	67	58	54	67	52	71	19	36.5	9.6	127	
一時不停止	38	41	30	28	31	14	24	23	23	24	13	-11	-45.8	1.8	34	
酒酔い運転	17	18	6	13	7	8	5	5	7	3	6	3	100.0	0.8	35	
過労運転	3	2	0	3	1	3	4	5	8	3	9	6	200.0	1.2	300	
安全運転義務	運転操作不適	125	96	126	105	80	112	89	110	100	110	113	3	2.7	15.3	90
	漫然運転	152	161	187	162	187	155	177	149	153	146	115	-31	-21.2	15.5	76
	脇見運転	171	154	143	159	139	133	139	110	107	94	88	-6	-6.4	11.9	51
	動静不注視	32	29	24	21	24	26	19	18	17	14	12	-2	-14.3	1.6	38
	安全不確認	114	116	107	102	65	85	76	99	81	85	81	-4	-4.7	10.9	71
	安全速度	39	40	43	46	32	31	26	29	20	25	21	-4	-16.0	2.8	54
	その他	6	5	11	8	17	10	15	9	8	10	16	6	60.0	2.2	267
小計	639	601	641	603	544	552	541	524	486	484	446	-38	-7.9	60.3	70	
その他の違反	104	81	94	85	86	79	84	75	73	70	61	-9	-12.9	8.2	59	
違反不明	6	13	6	8	14	27	23	7	15	14	15	1	7.1	2.0	250	
合計	1,038	1,019	1,005	963	888	890	876	830	807	771	740	-31	-4.0	100.0	71	
最高速度違反構成率	7.1	7.9	5.5	5.4	4.4	4.2	5.1	5.4	5.6	3.8	3.9	-	-	-	55	

注1 増減数(率)は、前年同期と比較した値である。

注2 指数は、平成20年を100としたものである。

イ 死亡事故の上位法令違反を年齢層別にみると、漫然運転については、高齢者が3割近く（29件。漫然運転の25.2%）を占め、運転操作不適については、高齢者が4割以上（50件。運転操作不適の44.2%）を占めている。（表20）

表20 原付以上運転者（第1当事者）の法令違反別・年齢層別死亡事故件数

平成30年3月末

法令違反別	年齢層別													合計	構成率
	15歳以下	16～19歳	20～24歳	25～24歳	25～29歳	30～39歳	40～49歳	50～59歳	60～64歳	65～69歳	70～74歳	75歳以上	65歳以上		
信号無視 (増減数)	0	-2	1	1	2	6	9	5	3	2	1	3	6	32	4.3
通行区分違反 (増減数)	0	1	-2	-1	-1	-3	-5	3	-5	-2	-2	6	21	37	5.0
最高速度違反 (増減数)	0	-2	-1	-3	-3	1	4	2	0	0	-1	0	-1	29	3.9
横断・転回等 (増減数)	0	0	0	0	0	0	1	1	0	0	0	0	0	2	0.3
追越し違反 (増減数)	0	0	-3	-3	0	0	1	-1	1	0	1	-1	1	5	0.7
踏切不停止 (増減数)	0	0	0	0	0	0	0	1	1	-1	0	2	2	4	0.5
右折違反 (増減数)	0	1	0	1	1	0	0	0	1	0	0	1	1	4	0.5
左折違反 (増減数)	0	0	0	0	0	0	0	0	0	0	0	0	0	0	0.0
環状交差点 左折等方法 (増減数)	0	0	0	0	0	0	0	0	0	0	0	0	0	0	0.0
進行妨害 (増減数)	0	0	0	0	0	0	0	0	0	0	0	0	0	0	0.0
安全進行義務 (増減数)	0	0	0	0	0	0	0	0	0	0	0	0	0	0	0.0
小計 (増減数)	0	0	0	0	0	0	0	0	0	0	0	0	0	0	0.0
優先通行妨害 (増減数)	0	2	1	3	2	2	2	2	2	3	1	6	10	21	2.8
交差点安全進行 (増減数)	0	1	-3	-2	1	-5	-8	0	1	-2	5	3	6	-7	4.7
歩行者妨害等 (増減数)	0	-1	2	1	0	5	4	2	2	2	3	0	5	19	9.6
徐行違反 (増減数)	0	0	-1	-1	1	1	1	1	0	0	0	0	0	4	0.5
一時不停止 (増減数)	0	-1	-1	-2	-1	1	-1	1	-1	-5	0	-3	-8	-11	1.8
酒酔い運転 (増減数)	0	0	1	1	1	0	0	2	-2	1	0	0	1	3	0.8
過労運転 (増減数)	0	0	2	2	0	-1	1	1	0	1	3	1	5	9	1.2
安全運 運転操作不適 (増減数)	1	11	4	15	2	7	15	10	13	14	17	19	50	113	15.3
漫然運転 (増減数)	0	5	0	5	-8	1	-6	-5	4	5	6	0	11	3	15.5
脇見運転 (増減数)	0	-1	8	8	2	21	19	11	8	10	6	3	19	88	11.9
動静不注視 (増減数)	0	-2	-3	-5	-12	11	-2	-4	1	3	2	0	5	-6	1.6
安全不確認 (増減数)	-1	1	0	1	-4	-6	1	3	-2	-1	3	2	4	-4	10.9
安全速度 (増減数)	-1	-1	0	-1	-1	-1	0	1	-1	1	1	-2	0	-4	2.8
その他 (増減数)	0	0	4	4	1	-1	1	2	-2	1	-2	3	2	6	2.2
小計 (増減数)	1	13	26	39	23	53	84	67	39	43	42	55	140	446	60.3
その他の違反 (増減数)	0	1	1	2	1	1	1	-5	0	-1	0	-1	-2	-7	0.9
違反不明 (増減数)	0	1	0	1	0	-1	-5	-3	2	0	0	9	9	15	2.0
合計	1	22	45	67	39	94	137	107	66	60	59	110	229	740	100.0
構成率	0.1	3.0	6.1	9.1	5.3	12.7	18.5	14.5	8.9	8.1	8.0	14.9	30.9	100.0	
増減数	-1	2	-7	-5	-33	-13	-14	-8	-5	2	15	31	48	-31	
増減率	-50.0	10.0	-13.5	-6.9	-45.8	-12.1	-9.3	-7.0	-7.0	3.4	34.1	39.2	26.5	-4.0	

注 増減数（率）は、前年同期と比較した値である。

(4) 原付以上運転者（第1当事者）の飲酒有無別

死亡事故を第1当事者の飲酒有無別にみると、

	件数	構成率
飲酒あり	43件	5.8%
飲酒なし	693件	93.6%

となっている。

また、飲酒ありの死亡事故件数は、前年同期に比べ4件減少（-8.5%）している。

（図8、表21）

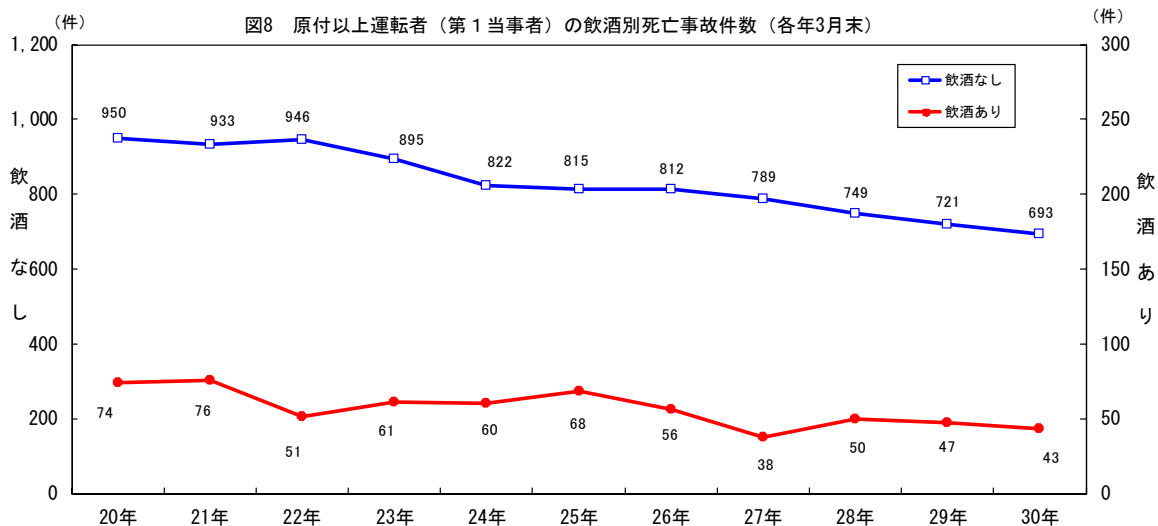


表21 原付以上運転者（第1当事者）の飲酒別死亡事故件数の推移（各年3月末）

飲酒別	年	20年	21年	22年	23年	24年	25年	26年	27年	28年	29年	30年	増減数	増減率	構成率	指数
飲酒あり	酒酔い	17	18	6	13	9	8	5	5	7	4	7	3	75.0	0.9	41
	酒気帯び(0.25以上)	33	47	29	33	29	37	35	20	30	31	22	-9	-29.0	3.0	67
	酒気帯び(0.25未満)	9	6	4	—	7	6	6	4	2	3	3	0	0.0	0.4	33
	基準以下	3	2	3	10	8	9	6	7	4	1	7	6	600.0	0.9	233
	検知不能	12	3	9	5	7	8	4	2	7	8	4	-4	-50.0	0.5	33
小計		74	76	51	61	60	68	56	38	50	47	43	-4	-8.5	5.8	58
	飲酒あり構成率	7.1	7.5	5.1	6.3	6.8	7.6	6.4	4.6	6.2	6.1	5.8	—	—	—	82
飲酒なし		950	933	946	895	822	815	812	789	749	721	693	-28	-3.9	93.6	73
調査不能		14	10	8	7	6	7	8	3	8	3	4	1	33.3	0.5	29
合計		1,038	1,019	1,005	963	888	890	876	830	807	771	740	-31	-4.0	100.0	71

注1 増減数(率)は、前年同期と比較した値である。

注2 指数は、平成20年を100としたものである。

(5) 事故類型別

ア 死亡事故を事故類型別にみると、

	件数	構成率
人対車両事故	330件	40.2%
車両相互事故	306件	37.3%
車両単独事故	164件	20.0%

の順に多い。

(表22)

イ 死亡事故を小類型別にみると、

	件数	構成率
その他横断中(含横断歩道橋付近)	128件	15.6%
横断歩道横断中(含横断歩道付近)	111件	13.5%
工作物衝突	99件	12.1%
正面衝突	92件	11.2%

の順に多い。

(表22)

表22 事故類型別死亡事故件数の推移(各年3月末)

事故類型別	年												増減数	増減率	構成率	指数	
	20年	21年	22年	23年	24年	25年	26年	27年	28年	29年	30年						
人対車両	対面通行中	17	20	18	10	17	8	13	8	11	8	5	-3	-37.5	0.6	29	
	背面通行中	31	39	23	38	24	22	33	28	38	24	19	-5	-20.8	2.3	61	
	横断中	横断歩道	78	91	95	91	95	93	78	92	78	68	82	14	20.6	10.0	105
		横断歩道付近	31	25	38	43	46	28	33	39	37	29	29	0	0.0	3.5	94
		横断歩道橋付近	6	9	3	4	1	4	5	1	2	1	1	0	0.0	0.1	17
		その他	189	191	173	168	164	160	156	129	135	133	127	-6	-4.5	15.5	67
	小計	304	316	309	306	306	285	272	261	252	231	239	8	3.5	29.1	79	
	路上遊戯中	1	0	0	1	1	0	0	1	0	1	0	0	-1	-100.0	0.0	0
	路上作業中	9	5	4	9	4	4	10	5	7	6	3	-3	-50.0	0.4	33	
	路上停止中	15	9	15	12	12	7	6	13	9	10	12	2	20.0	1.5	80	
	路上横臥	-	-	-	-	27	31	28	30	18	23	30	7	30.4	3.7	-	
	その他	46	47	55	42	14	22	23	25	23	22	22	0	0.0	2.7	48	
	小計	423	436	424	418	405	379	385	371	358	325	330	5	1.5	40.2	78	
車両相互	正面衝突	108	133	105	93	97	107	103	99	91	85	92	7	8.2	11.2	85	
	追突	進行中	29	24	25	31	34	34	29	21	28	18	19	1	5.6	2.3	66
		その他	18	16	30	29	28	18	26	23	19	29	27	-2	-6.9	3.3	150
	小計	47	40	55	60	62	52	55	44	47	47	46	-1	-2.1	5.6	98	
	出会い頭衝突	180	158	159	144	128	106	103	136	98	109	79	-30	-27.5	9.6	44	
	追越・追抜時衝突	14	10	7	9	8	19	11	3	11	12	14	2	16.7	1.7	100	
	すれ違い時衝突	3	3	2	1	2	2	3	7	6	4	4	0	0.0	0.5	133	
	左折時衝突	14	11	16	11	9	15	7	15	16	8	10	2	25.0	1.2	71	
	右折時衝突	68	65	59	58	51	52	43	40	37	32	36	4	12.5	4.4	53	
	その他	39	36	39	45	19	33	27	21	18	16	25	9	56.3	3.0	64	
小計	473	456	442	421	376	386	352	365	324	313	306	-7	-2.2	37.3	65		
車両単独	工作物衝突	電柱	36	30	37	29	24	32	24	28	28	30	16	-14	-46.7	1.9	44
		標識	12	10	6	10	5	8	10	8	7	7	3	-4	-57.1	0.4	25
		分離帯等	15	11	16	7	10	9	11	10	11	7	9	2	28.6	1.1	60
		防護柵等	36	39	43	38	37	36	42	40	28	28	31	3	10.7	3.8	86
		家屋・塀	14	16	10	19	13	13	20	8	14	14	9	-5	-35.7	1.1	64
		橋梁・橋脚	7	6	6	4	4	5	5	4	3	6	5	-1	-16.7	0.6	71
	その他	28	24	32	26	20	24	28	27	34	29	26	-3	-10.3	3.2	93	
	小計	148	136	150	133	113	127	140	125	125	121	99	-22	-18.2	12.1	67	
	駐車車両衝突	13	10	10	8	21	10	12	11	7	11	6	-5	-45.5	0.7	46	
	路外逸脱	転落	24	31	28	32	17	37	32	37	44	49	30	-19	-38.8	3.7	125
その他		5	3	5	5	6	7	10	4	9	6	4	-2	-33.3	0.5	80	
小計	29	34	33	37	23	44	42	41	53	55	34	-21	-38.2	4.1	117		
転倒	転倒	18	11	21	17	7	13	10	15	11	21	17	-4	-19.0	2.1	94	
	その他	8	23	2	5	13	10	7	11	7	5	8	3	60.0	1.0	100	
小計	216	214	216	200	177	204	211	203	203	213	164	-49	-23.0	20.0	76		
列車	13	7	5	10	9	16	9	8	13	8	21	13	162.5	2.6	162		
合計	1,125	1,113	1,087	1,049	967	985	957	947	898	859	821	-38	-4.4	100.0	73		

注1 増減数(率)は、前年同期と比較した値である。

注2 指数は、平成20年を100としたものである。

(6) 道路形状別

道路形状別では、

市街地交差点 (交差点付近を含む。)	278件	33.9%
非市街地単路	235件	28.6%
市街地単路	181件	22.0%

の順に多い。

(表23)

表23 地形別・道路形状別死亡事故件数の推移(各年3月末)

地形別・道路形状別		年											増減数	増減率	構成率	指数		
		20年	21年	22年	23年	24年	25年	26年	27年	28年	29年	30年						
市街地	交差点	環状交差点	-	-	-	-	-	-	-	-	-	-	0	0	0	-	0.0	-
		その他 信号機有 信号機無	信号機有	165	166	158	144	142	140	109	155	133	121	123	2	1.7	15.0	75
			信号機無	129	117	125	118	101	95	113	97	85	109	88	-21	-19.3	10.7	68
	小計	294	283	283	262	243	235	222	252	218	230	211	-19	-8.3	25.7	72		
	環状交差点付近	環状交差点付近	-	-	-	-	-	-	-	-	-	-	0	0	0	-	0.0	-
		交差点付近	80	72	95	97	81	83	109	103	78	82	67	-15	-18.3	8.2	84	
		小計	374	355	378	359	324	318	331	355	296	312	278	-34	-10.9	33.9	74	
	単路	カーブ	31	54	34	38	27	19	34	28	22	29	21	-8	-27.6	2.6	68	
		一般単路	220	195	174	175	154	180	152	135	140	139	150	11	7.9	18.3	68	
		トンネル	0	0	0	0	0	2	0	1	1	0	2	2	-	0.2	-	
橋		4	3	10	7	4	9	4	6	8	2	8	6	300.0	1.0	200		
小計		255	252	218	220	185	210	190	170	171	170	181	11	6.5	22.0	71		
踏切 その他の場所	踏切	9	6	4	6	7	12	5	5	9	6	14	8	133.3	1.7	156		
	その他の場所	4	3	2	7	4	9	6	14	13	10	13	3	30.0	1.6	325		
	小計	642	616	602	592	520	549	532	544	489	498	486	-12	-2.4	59.2	76		
非市街地	交差点	環状交差点	-	-	-	-	-	-	-	-	-	0	0	0	-	0.0	-	
		その他 信号機有 信号機無	信号機有	32	32	41	39	39	30	26	22	22	21	24	3	14.3	2.9	75
			信号機無	91	103	86	85	65	60	60	63	77	55	48	-7	-12.7	5.8	53
	小計	123	135	127	124	104	90	86	85	99	76	72	-4	-5.3	8.8	59		
	環状交差点付近	環状交差点付近	-	-	-	-	-	-	-	-	-	-	0	0	0	-	0.0	-
		交差点付近	39	30	35	32	34	33	35	37	39	28	17	-11	-39.3	2.1	44	
		小計	162	165	162	156	138	123	121	122	138	104	89	-15	-14.4	10.8	55	
	単路	カーブ	108	130	114	113	84	103	103	83	94	86	73	-13	-15.1	8.9	68	
		一般単路	187	188	186	168	201	179	176	172	150	146	143	-3	-2.1	17.4	76	
		トンネル	6	4	8	4	9	6	8	8	5	6	13	7	116.7	1.6	217	
橋		9	7	10	9	8	15	6	11	5	7	6	-1	-14.3	0.7	67		
小計		310	329	318	294	302	303	293	274	254	245	235	-10	-4.1	28.6	76		
踏切 その他の場所	踏切	4	1	1	4	2	5	4	3	4	2	7	5	250.0	0.9	175		
	その他の場所	7	2	4	3	5	5	7	4	13	10	4	-6	-60.0	0.5	57		
	小計	483	497	485	457	447	436	425	403	409	361	335	-26	-7.2	40.8	69		
合計	交差点	環状交差点	-	-	-	-	-	-	-	-	-	0	0	0	-	0.0	-	
		その他 信号機有 信号機無	信号機有	197	198	199	183	181	170	135	177	155	142	147	5	3.5	17.9	75
			信号機無	220	220	211	203	166	155	173	160	162	164	136	-28	-17.1	16.6	62
	小計	417	418	410	386	347	325	308	337	317	306	283	-23	-7.5	34.5	68		
	環状交差点付近	環状交差点付近	-	-	-	-	-	-	-	-	-	-	0	0	0	-	0.0	-
		交差点付近	119	102	130	129	115	116	144	140	117	110	84	-26	-23.6	10.2	71	
		小計	536	520	540	515	462	441	452	477	434	416	367	-49	-11.8	44.7	68	
	単路	カーブ	139	184	148	151	111	122	137	111	116	115	94	-21	-18.3	11.4	68	
		一般単路	407	383	360	343	355	359	328	307	290	285	293	8	2.8	35.7	72	
		トンネル	6	4	8	4	9	8	8	9	6	6	15	9	150.0	1.8	250	
橋		13	10	20	16	12	24	10	17	13	9	14	5	55.6	1.7	108		
小計		565	581	536	514	487	513	483	444	425	415	416	1	0.2	50.7	74		
踏切 その他の場所	踏切	13	7	5	10	9	17	9	8	13	8	21	13	162.5	2.6	162		
	その他の場所	11	5	6	10	9	14	13	18	26	20	17	-3	-15.0	2.1	155		
	計	1,125	1,113	1,087	1,049	967	985	957	947	898	859	821	-38	-4.4	100.0	73		

注1 増減数(率)は、前年同期と比較した値である。

注2 指数は、平成20年を100としたものである。

注3 「信号機無」には、信号機不動作の場合を含む。

注4 「踏切」とは、踏切上の事故で当事者が列車でない場合を含む。

注5 「その他の場所」とは、広場等車道幅員が容易に測定できない道路であって、高速道路等に設けられたサービスエリア等を含む。

5 都道府県別交通事故発生状況

(1) 平成30年3月中の都道府県別交通事故発生状況

表24 都道府県別交通事故発生状況(発生件数及び負傷者数は速報値)

平成30年3月中

管区	都道府県	発生件数			死者数				負傷者数		
		発生件数	増減数	増減率	死者数	増減数	増減率	順位	負傷者数	増減数	増減率
北海道	札幌	582	-93	-13.8	4	-1	-20.0		680	-99	-12.7
	函館	69	-6	-8.0	0	-3	-100.0		77	-18	-18.9
	旭川	110	14	14.6	1	-2	-66.7		138	11	8.7
	釧路	69	-6	-8.0	0	-1	-100.0		76	-6	-7.3
	北見	31	9	40.9	1	0	0.0		34	0	0.0
	計	861	-82	-8.7	6	-7	-53.8	17	1,005	-112	-10.0
東	青森	226	-14	-5.8	8	6	300.0	11	266	-12	-4.3
	岩手	150	-41	-21.5	6	2	50.0	17	181	-51	-22.0
	宮城	577	-86	-13.0	6	1	20.0	17	732	-85	-10.4
	秋田	138	8	6.2	5	4	400.0	24	172	17	11.0
	山形	390	-113	-22.5	1	-2	-66.7	43	493	-153	-23.7
北	福島	348	-139	-28.5	7	4	133.3	14	415	-181	-30.4
	計	1,829	-385	-17.4	33	15	83.3	***	2,259	-465	-17.1
東	東京	3,037	185	6.5	6	-4	-40.0	17	3,511	224	6.8
	茨城	763	-92	-10.8	12	-3	-20.0	5	933	-161	-14.7
	栃木	353	-79	-18.3	10	2	25.0	6	420	-125	-22.9
	群馬	1,241	198	19.0	5	1	25.0	24	1,577	221	16.3
	埼玉	2,167	-246	-10.2	18	-4	-18.2	2	2,599	-335	-11.4
	千葉	1,476	-138	-8.6	21	3	16.7	1	1,805	-176	-8.9
	神奈川	2,433	83	3.5	9	-1	-10.0	8	2,852	103	3.7
	新潟	290	-68	-19.0	6	3	100.0	17	348	-77	-18.1
	山梨	313	-77	-19.7	1	-2	-66.7	43	392	-113	-22.4
	長野	590	-38	-6.1	7	2	40.0	14	720	-44	-5.8
	静岡	2,536	-98	-3.7	8	-7	-46.7	11	3,355	-75	-2.2
	計	12,162	-555	-4.4	97	-6	-5.8	***	15,001	-782	-5.0
	中	富山	244	-57	-18.9	3	1	50.0	34	285	-69
石川		207	-71	-25.5	4	1	33.3	28	239	-84	-26.0
福井		111	-55	-33.1	4	-1	-20.0	28	126	-62	-33.0
岐阜		425	-77	-15.3	6	2	50.0	17	594	-67	-10.1
愛知		3,109	-419	-11.9	13	-4	-23.5	3	3,704	-597	-13.9
三重		427	-43	-9.1	3	-1	-25.0	34	542	-78	-12.6
	計	4,523	-722	-13.8	33	-2	-5.7	***	5,490	-957	-14.8
近畿	滋賀	392	-21	-5.1	2	-1	-33.3	40	491	-28	-5.4
	京都	510	-126	-19.8	0	-5	-100.0	46	603	-145	-19.4
	大阪	2,930	-334	-10.2	10	-1	-9.1	6	3,475	-420	-10.8
	兵庫	2,131	-135	-6.0	7	-9	-56.3	14	2,621	-187	-6.7
	奈良	332	-37	-10.0	5	4	400.0	24	428	-36	-7.8
	和歌山	236	11	4.9	3	0	0.0	34	298	18	6.4
	計	6,531	-642	-9.0	27	-12	-30.8	***	7,916	-798	-9.2
中	鳥取	63	-16	-20.3	4	1	33.3	28	78	-13	-14.3
	島根	74	-19	-20.4	2	-1	-33.3	40	84	-19	-18.4
	岡山	573	-53	-8.5	9	2	28.6	8	663	-87	-11.6
	広島	670	-71	-9.6	13	8	160.0	3	813	-67	-7.6
	山口	351	-77	-18.0	8	0	0.0	11	444	-96	-17.8
	計	1,731	-236	-12.0	36	10	38.5	***	2,082	-282	-11.9
四	徳島	247	-7	-2.8	4	1	33.3	28	293	-13	-4.2
	香川	434	-114	-20.8	2	-3	-60.0	40	524	-130	-19.9
	愛媛	349	-12	-3.3	4	-1	-20.0	28	410	13	3.3
	高知	134	-46	-25.6	0	-3	-100.0	46	143	-64	-30.9
	計	1,164	-179	-13.3	10	-6	-37.5	***	1,370	-194	-12.4
九	福岡	2,759	-197	-6.7	6	-7	-53.8	17	3,705	-244	-6.2
	佐賀	492	-77	-13.5	4	1	33.3	28	638	-130	-16.9
	長崎	433	-49	-10.2	1	-3	-75.0	43	579	-45	-7.2
	熊本	410	-144	-26.0	3	-7	-70.0	34	488	-208	-29.9
	大分	314	-49	-13.5	3	-1	-25.0	34	401	-73	-15.4
	宮崎	646	-60	-8.5	9	5	125.0	8	703	-100	-12.5
	鹿児島	525	-61	-10.4	3	1	50.0	34	610	-85	-12.2
	沖縄	389	-54	-12.2	5	2	66.7	24	441	-64	-12.7
	計	5,968	-691	-10.4	34	-9	-20.9	***	7,565	-949	-11.1
合計	37,806	-3,307	-8.0	282	-21	-6.9	***	46,199	-4,315	-8.5	

注：増減数（率）は、前年同期と比較した値である。

(2) 平成30年3月末の都道府県別交通事故発生状況

表25 都道府県別交通事故発生状況(発生件数及び負傷者数は速報値)

平成30年3月末

管区	都道府県	発生件数			死者数				負傷者数		
		発生件数	増減数	増減率	死者数	増減数	増減率	順位	負傷者数	増減数	増減率
北海道	札幌	1,808	-342	-15.9	13	4	44.4		2,099	-379	-15.3
	函館	222	16	7.8	2	-2	-50.0		248	-14	-5.3
	旭川	304	17	5.9	8	3	60.0		378	15	4.1
	釧路	192	-59	-23.5	6	4	200.0		215	-71	-24.8
	北見	89	5	6.0	4	1	33.3		102	-13	-11.3
	計	2,615	-363	-12.2	33	10	43.5	8	3,042	-462	-13.2
東	青森	679	-153	-18.4	13	2	18.2	24	842	-196	-18.9
	岩手	490	-38	-7.2	24	11	84.6	12	605	-62	-9.3
	宮城	1,713	-227	-11.7	15	6	66.7	22	2,158	-262	-10.8
	秋田	495	-4	-0.8	7	5	250.0	39	590	-29	-4.7
	山形	1,440	-189	-11.6	3	-7	-70.0	46	1,792	-223	-11.1
	福島	1,170	-265	-18.5	18	4	28.6	18	1,390	-327	-19.0
東	計	5,987	-876	-12.8	80	21	35.6	***	7,377	-1,099	-13.0
関東	東京	7,937	105	1.3	34	-1	-2.9	6	9,082	-10	-0.1
	茨城	2,297	-241	-9.5	34	-6	-15.0	6	2,875	-349	-10.8
	栃木	1,074	-204	-16.0	23	-1	-4.2	14	1,302	-288	-18.1
	群馬	3,061	-38	-1.2	9	-7	-43.8	29	3,875	-116	-2.9
	埼玉	5,853	-731	-11.1	55	7	14.6	1	7,088	-908	-11.4
	千葉	4,049	-289	-6.7	53	11	26.2	2	4,871	-447	-8.4
	神奈川	6,495	-134	-2.0	37	4	12.1	5	7,665	-147	-1.9
	新潟	917	-133	-12.7	20	9	81.8	15	1,091	-170	-13.5
	山梨	873	-101	-10.4	9	0	0.0	29	1,103	-127	-10.3
	長野	1,830	-157	-7.9	13	-6	-31.6	24	2,225	-193	-8.0
	静岡	6,911	-377	-5.2	20	-18	-47.4	15	8,972	-436	-4.6
東	計	33,360	-2,405	-6.7	273	-7	-2.5	***	41,067	-3,181	-7.2
中部	富山	747	-91	-10.9	9	1	12.5	29	863	-116	-11.8
	石川	619	-156	-20.1	9	0	0.0	29	706	-195	-21.6
	福井	389	-45	-10.4	9	-1	-10.0	29	445	-41	-8.4
	岐阜	1,237	-294	-19.2	24	9	60.0	12	1,654	-356	-17.7
	愛知	8,842	-908	-9.3	43	-4	-8.5	3	10,591	-1,299	-10.9
	三重	1,249	-183	-12.8	19	2	11.8	17	1,683	-198	-10.5
中部	計	13,083	-1,677	-11.4	113	7	6.6	***	15,942	-2,205	-12.2
近畿	滋賀	1,048	-148	-12.4	9	1	12.5	29	1,337	-171	-11.3
	京都	1,491	-264	-15.0	6	-11	-64.7	43	1,749	-322	-15.5
	大阪	8,056	-488	-5.7	38	0	0.0	4	9,524	-728	-7.1
	兵庫	5,994	-469	-7.3	32	-10	-23.8	9	7,277	-676	-8.5
	奈良	1,011	-45	-4.3	9	-4	-30.8	29	1,256	-83	-6.2
	和歌山	576	-75	-11.5	7	-1	-12.5	39	721	-66	-8.4
近畿	計	18,176	-1,489	-7.6	101	-25	-19.8	***	21,864	-2,046	-8.6
中国	鳥取	217	-7	-3.1	6	-2	-25.0	43	255	-13	-4.9
	島根	256	-33	-11.4	3	-4	-57.1	46	306	-16	-5.0
	岡山	1,539	-371	-19.4	18	-3	-14.3	18	1,818	-459	-20.2
	広島	1,774	-353	-16.6	28	12	75.0	11	2,206	-449	-16.9
	山口	1,021	-278	-21.4	9	-5	-35.7	29	1,267	-350	-21.6
中国	計	4,807	-1,042	-17.8	64	-2	-3.0	***	5,852	-1,287	-18.0
四国	徳島	652	-106	-14.0	6	-1	-14.3	43	772	-149	-16.2
	香川	1,316	-282	-17.6	10	-4	-28.6	27	1,577	-346	-18.0
	愛媛	935	-57	-5.7	13	-5	-27.8	24	1,093	-24	-2.1
	高知	410	-69	-14.4	8	-2	-20.0	37	445	-103	-18.8
四国	計	3,313	-514	-13.4	37	-12	-24.5	***	3,887	-622	-13.8
九州	福岡	7,669	-586	-7.1	30	-6	-16.7	10	10,008	-763	-7.1
	佐賀	1,565	-94	-5.7	8	3	60.0	37	2,065	-128	-5.8
	長崎	1,157	-164	-12.4	7	-1	-12.5	39	1,491	-207	-12.2
	熊本	1,192	-265	-18.2	14	-10	-41.7	23	1,488	-356	-19.3
	大分	764	-184	-19.4	7	-1	-12.5	39	967	-262	-21.3
	宮崎	1,790	-153	-7.9	18	0	0.0	18	1,944	-217	-10.0
	鹿児島	1,503	-108	-6.7	16	-1	-5.9	21	1,756	-151	-7.9
	沖縄	972	-214	-18.0	10	-3	-23.1	27	1,112	-252	-18.5
九州	計	16,612	-1,768	-9.6	110	-19	-14.7	***	20,831	-2,336	-10.1
合計	105,890	-10,029	-8.7	845	-28	-3.2	***	128,944	-13,248	-9.3	

注：増減数（率）は、前年同期と比較した値である。

(3) 平成30年3月末の都道府県別高齢者の死者数

表26 都道府県別高齢者の死者数

区分		平成30年3月末			
		全死者	高齢者	高齢者 構成率	順位
北海道		33	15	45.5	39
東	青森	13	7	53.8	32
	岩手	24	15	62.5	22
	宮城	15	10	66.7	14
	秋田	7	5	71.4	11
北	山形	3	1	33.3	44
	福島	18	12	66.7	14
東京		34	12	35.3	43
関	茨城	34	19	55.9	30
	栃木	23	17	73.9	10
	群馬	9	4	44.4	40
	埼玉	55	30	54.5	31
	千葉	53	31	58.5	26
	神奈川	37	22	59.5	25
	新潟	20	16	80.0	4
東	山梨	9	6	66.7	14
	長野	13	7	53.8	32
	静岡	20	10	50.0	35
	富山	9	4	44.4	40
中	石川	9	7	77.8	7
	福井	9	7	77.8	7
	岐阜	24	15	62.5	22
	愛知	43	30	69.8	13
	三重	19	15	78.9	6
	滋賀	9	6	66.7	14
近	京都	6	2	33.3	44
	大阪	38	20	52.6	34
	兵庫	32	20	62.5	22
	奈良	9	6	66.7	14
畿	和歌山	7	4	57.1	27
	鳥取	6	4	66.7	14
中	島根	3	3	100.0	1
	岡山	18	9	50.0	35
	広島	28	20	71.4	11
	山口	9	6	66.7	14
四	徳島	6	2	33.3	44
	香川	10	8	80.0	4
	愛媛	13	5	38.5	42
	高知	8	7	87.5	2
九	福岡	30	23	76.7	9
	佐賀	8	4	50.0	35
	長崎	7	4	57.1	27
	熊本	14	8	57.1	27
	大分	7	6	85.7	3
	宮崎	18	12	66.7	14
	鹿児島	16	8	50.0	35
	沖縄	10	3	30.0	47
	合計	845	507	60.0	—

全人口 (千人)	うち高齢者 (千人)	高齢者人口	
		構成率	順位
5,352	1,602	29.9	20
1,293	402	31.1	12
1,268	395	31.2	11
2,330	615	26.4	41
1,010	351	34.8	1
1,113	350	31.4	7
1,901	561	29.5	22
13,624	3,120	22.9	46
2,905	801	27.6	36
1,966	524	26.7	38
1,967	557	28.3	32
7,289	1,856	25.5	42
6,236	1,656	26.6	40
9,145	2,231	24.4	44
2,286	700	30.6	15
830	241	29.0	26
2,088	641	30.7	14
3,688	1,051	28.5	28
1,061	331	31.2	10
1,151	327	28.4	30
782	228	29.2	25
2,022	581	28.7	27
7,507	1,821	24.3	45
1,808	515	28.5	29
1,413	351	24.8	43
2,605	732	28.1	34
8,833	2,366	26.8	37
5,520	1,534	27.8	35
1,356	401	29.6	21
954	301	31.6	6
570	173	30.4	18
690	229	33.2	3
1,915	561	29.3	24
2,837	800	28.2	33
1,394	457	32.8	4
750	238	31.7	5
972	299	30.8	13
1,375	431	31.3	8
721	242	33.6	2
5,104	1,357	26.6	39
828	235	28.4	31
1,367	417	30.5	16
1,774	523	29.5	23
1,160	362	31.2	9
1,096	333	30.4	17
1,637	493	30.1	19
1,439	293	20.4	47
126,933	34,590	27.3	—

注 算出に用いた人口は、総務省統計資料「人口推計」（平成28年10月1日現在）による。